

ՕՇԱԿԱՆՈՒՄ ՀԱՅՏՆԱՐԵՐՎԱԾ ՄԻ ՔԱՆԻ ՆԵՐՄՈՒԾՎԱԾ  
ԱՌԱՐԿԱՆԵՐԻ ՄԱՍԻՆ

Պատմ. գիտ. դոկտոր Ս. Ա. ԵՍԱՅԱՆ, Մ. Հ. ՉՍՐԻԱՐՅԱՆ

Սկսած 1971 թ. ՀՍՍՀ ԳԱ հնագիտության և ազգագրության ինստիտուտի արշավախումբը պարբերաբար պեղումներ է կատարում ՀՍՍՀ Աշտարակի շրջանի Օշական գյուղում: Այդ պեղումների ընթացքում Դիդի կոնգ բլրի գագաթին բացվել է ուշ ուրարտական փոքրիկ ամրոց, իսկ լանջերին՝ նույն ժամանակաշրջանի պայտական շինություններ: Պեղվել են նաև 100-ից ավելի երկաթի դարի և անտիկ շրջանի դամբարաններ և դամբարանաբլուրներ: Բազմամյա աշխատանքների շնորհիվ բացվել են ուրարտական հուշակապ ճարտարապետական հուշարձաններ, որոնք, մասնակի վերականգնումից հետո, գոյատևել են նաև վաղ հայկական ժամանակաշրջանում: Այս պեղումները տվել են հարուստ և բազմազան նյութեր՝ քարե արձաններ, կուռքեր, քարե և կավե սպասք, բազմաթիվ զենքեր և դարձեր, որոնք հարստացնում են Հայաստանի երկաթի դարի անտիկ շրջանի նյութական և հոգևոր մշակույթի վերաբերյալ մեր պատկերացումները:

Շշականի գտածոների հարուստ և բազմազան հավաքածուի մեջ առանձնանում է ներմուծված իրերի մի փոքր խումբ, որոնք, ինչպես և այլ հուշարձանների նմանատիպ գտածոները, վկայում են հին Հայաստանի ինտենսիվ կապերի մասին Առաջավոր Ասիայի և Միջերկրականի երկրների հետ: Նման նյութերի հրասարակումն ունի գիտական մեծ նշանակություն հարևան ռեգիոնների փոխադարձ կապերի բացահայտման համար: Այդ նյութերի ուսումնասիրությունը, վերջիններիս համապատասխան չափով կուտակումից հետո, կարող է վերածվել ինքնուրույն գիտական խնդրի:

Օշականի դամբարանադաշտի տիպիկ մ. թ. ա. VII դարի ուրարտական նյութ պարունակող № 59 դամբարանից գտնվել է, ամենայն հավանականությամբ ներմուծված, սպիտակ հախճապակուց փոքրիկ անոթ, պատված կապույտ ջնարակով: Այն ձգված իրանով սրվակ է, ոչ բարձր վզով և կլոր շրթով, մեկ կողմից ունի անցքավոր բռնակ: Վիզը զարդարված է մուգ շագանակադույն հորիզոնական դոտերով<sup>1</sup> (նկ. I, 3):

Հախճապակուց անոթներ հայտնի են նաև Օշականի մյուս դամբարաններից: Այսպես, № 75 դամբարանից գտնվել է եռոտանի փոքրիկ հախճապակյա թասիկ, մեկ կողմից անցք ունեցող բռնակով: Այն նույնպես պատրաստված է սպիտակ ծակոտկեն զանգվածից և պատված է կապույտ ջնարակով: Նրա ստորին մասը զարդարված է դեղին ջնարակով արված խաչաձև նախշով, որի ծայրերը հասնում են մինչև նստուկը: Նման նախշի հետքեր նկատվում են թասի ներսի կողմից (նկ. I, 2):

Մեկ այլ թասիկ, կապույտ ջնարակով պատած սպիտակ հախճապակուց, գտնվել է № 99 դամբարանից: Նրա եզրերը զարդարված են թեք գոտիներով, իսկ հատակը՝ դեղին ջնարակով կատարված խաչաձև նախշով (նկ. I, 1):

Ներկայումս հախճապակյա տարբեր ձևերի անոթներ հայտնի են Հայաստանի և Անդրկովկասի բազմաթիվ հուշարձաններից՝ Թոփրախ կալեից<sup>2</sup>, Կար-

<sup>1</sup> С. А. Есаян. Находки урартских изделий в Ошаканском могильнике. → Древний Восток и мировая культура, М., 1981, с. 95.

<sup>2</sup> С. F. Lehmann-Haupt. Materialien zur älteren Geschichte Armeniens und Mesopotamiens. Abh. d. k. Gesellsch. d. Wiss. zu Göttingen. Bd. IX, 3, Berlin, 1907, S. 105.

միր բլուրից<sup>3</sup>, Կիրովականից<sup>4</sup>, Դվինից<sup>5</sup>, Այգևանից<sup>6</sup>, Մեծամորից<sup>7</sup>, Շիրակավանից<sup>8</sup>, Լոռի բերդից<sup>9</sup>, Խոջալիից<sup>10</sup>, Կանլարից<sup>11</sup>, Սամթավրոյից<sup>12</sup>, Թրիալեթիից<sup>13</sup>, Դիագոմիից և Մելիգելից<sup>14</sup>, Տրելիից<sup>15</sup>, Թալիշից<sup>16</sup> և այլն:

Դեռ ժակ դե Մորգանը Թալիշում (Ջոնի գյուղ) գտնված կապտա-գորշավուն շնարակով պատած կճուճիկը համարում էր տեղական արտադրանք, պատրաստված ուշ էլամական կամ ուշ եգիպտական արտադրանքի ազդեցության տակ<sup>17</sup>:

Բ. Ա. Կուֆտինը, քննարկելով Թրիալեթիից, Սամթավրոյից և Խոջալիից գտնված համանման նյութերը, խումբը համարում է տեղական արտադրանք, կապելով դրանք մի կողմից ուրարտական մշակույթի հետ, իսկ մյուս կողմից, կրկնելով ժ. դե Մորգանին, ենթադրում է, որ այն հանդիսանում է հինարևելյան արտադրանքի կոպիտ կրկնօրինակում<sup>18</sup>: Կ. Ն. Քուչնարյովան, քննարկելով Խոջալիի հախճապակյա արտադրանքը, գտնում է, որ Անդրկովկասի շնարակած խեցեղենը տեղական կրկնօրինակում չէ, այլ ներմուծված է հարավից, թերևս Ասորեստանից: Իր ենթադրությունը նա փաստարկում է Անդրկովկասում այդ նյութերի սակավության մեջ, ինչպես նաև նրանց արտասովոր նմանությունը ասսուրական նյութերի հետ, որոնց գունազարդումը հիմնականում ունի կանաչա-կապտավուն և դեղին երանգներ<sup>19</sup>: Նա գտնում է նաև, որ Անդրկովկասում շնարակած խեցեղենի տարածումը համընկնում է այդ ռեգիոնում ուրարտական լայն էքսպանսիայի փուլի հետ, որի հետևանքով առանձին ասսուրական և առարկաներ Անդրկովկաս են ընկել ուրարտացիների միջնորդությամբ<sup>20</sup>:

Ձնարակած անոթներ հայտնի են նաև Մինգեչաուրում: № 11 դամբարանաբլուրից գտնվել է նեղվիզ, երկկոն իրանով, հաստ խեցիից սափորիկ, պատված ենթաշնարակալին եղանակով կատարված նարնջագույն, փիրուզագույն և մուգ դարչնագույն շերտերից և ուղղանկյուն գոտիներից կազմած

3 Б. Б. Пиотровский. Кармир блур III. Ереван, 1955, с. 21.

4 Г. Караханян, В. Мирзоян. Древнее захоронение с поливной керамикой—Вестник общ. наук АН АрмССР, 1976, № II, с. 72—73.

5 Կ ա ռ Ղ ա ֆ ա դ ա Ր յ ա ն. Դվին բազարը և նրա պեղումները. հ. 2, Երևան, 1932, տախ. XII, նկ. 3, 4:

6 Раскопки Б. Б. Пиотровского, С. А. Есяяна. Материалы не опубликованы.

7 Устное сообщение Э. В. Ханзадян.

8 Устное сообщение Р. Торосяна.

9 С. Г. Деведжян. Лори-Берд I, Ереван, 1981, с. 53—54.

10 К. Х. Кушнарєва. Археологические работы 1954 г. в окрестностях Ходжалы.—Материалы и исследования по археологии СССР, вып. 67 (Труды Азербайджанской экспедиции), М.—Л., 1959, с. 384.

11 А. А. Спицын. Археологические раскопки Э. Реслера в Елизаветпольской губернии в 1901 г.—Известия археологической комиссии, вып. 16, СПб., 1902, с. 5.

12 F. Bayer n. Unter Suchungen über die ältesten Gräber und Schatzfunde en Kaukasien. — ZFE, Berlin, 1885, S. 34.

13 Б. А. Куфтин. Археологические раскопки в Триалети. I, Тбилиси, 1954, с. 52.

14 К. Н. Пицхеллаури. Основные проблемы истории племен Восточной Грузии (XV—VII вв. до н. э.), Автореферат докторской диссертации, Тбилиси, 1972, с. 55.

15 Р. Абрамишвили, И. Султанишвили, К. Кохиани, Н. Окropicридзе. Тбилиси. Археологические памятники I. Тбилиси, 1978, с. 18, цв. табл. X.

16 J. de Morgan. Mission scientifique en Perse. Vol. IV, Paris, 1896, p. 105, fig. V.

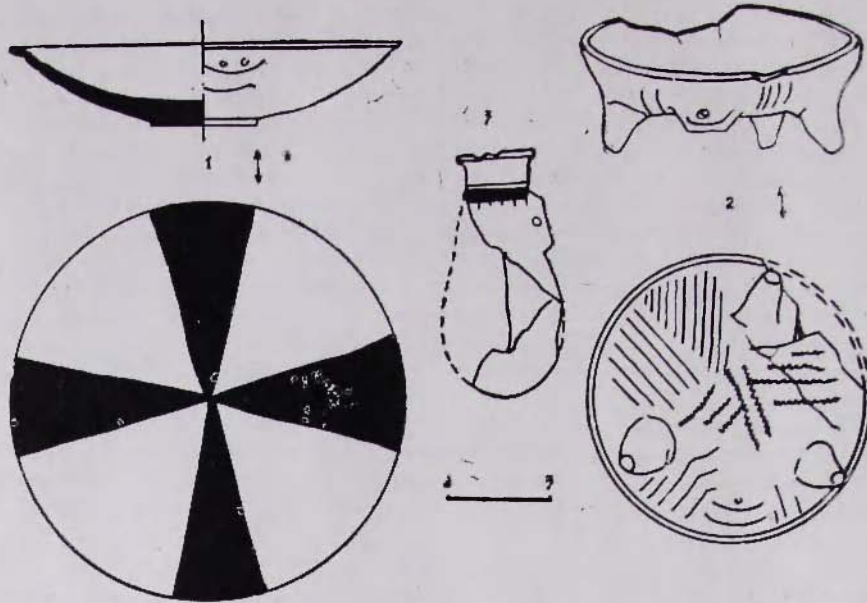
17 նույն տեղում:

18 Б. А. Куфтин. Указ. соч., с. 52; он же. Материалы к археологии Копхиды. Т. I, Тбилиси, 1949, с. 52.

19 К. Х. Кушнарєва. Указ. соч., с. 383—384.

20 նույն տեղում, էջ 385:

զարդանախշով: Ջնարակը երկկողմանի է, նրա նուրբ ապակենման շերտը հավասարաչափ է պատված և ամուր կապակցված է սպիրտի խեցու հետ: Այդ նույն դամբարանում գտնվել են ջնարակած այլ անոթների բեկորներ, որոնք իրենց հիմնական հատկանիշներով նման են վերը նկարագրածին և հրատարակողների կարծիքով պատկանում են ջնարակած հախճապակու, այսպես կոչված ասսուրական տիպին<sup>21</sup>: Նույն տիպի խեցեղեն գտնվել է նաև № 4 դամ-



նկ. I

բարանաբլուրում: Այն կոնաձև թաս է, ուղղահայաց բռնակով: Հատակին պատկերված է շորսթևանի աստղ, իսկ արտաքին մակերեսը զարդարված է գազաթների դեպի կենտրոն ուղղված անկյուններով: Կտրվածքում երևում է, որ այդ անոթն ունի սպիտակ խեցի և պատված է երկկողմանի ջնարակով, զարդարված է այսպես կոչված ասսուրական տիպի ենթաջնարակային երկգույն զարդանախշով: Անալիզները ցույց են տվել, որ այդ անոթների խեցու զանգվածը պարունակում է մինչև 40 տոկոս բարձրորակ կավ և 60 տոկոս տուֆային ավազի խառնուրդ: Անագե ջնարակին կապույտ գույն է տրվել կոբալտով, մանուշակագույն՝ մանգանով, դեղին՝ պղնձօքսիդով<sup>22</sup>:

Ս. Հ. Գևեջյանը, դիտարկելով լոռի բերդի հախճապակյա զարդատուփը, Քուշնարյովաչի նման, գտնում է, որ սպիտակ կավից հախճապակյա զարդատուփերը Անդրկովկասում եզակի են, համեմատաբար լայն տարածված են Ասորեստանում և, բնականաբար, տարածվել են հատկապես այդտեղից: Միաժամանակ նա ենթադրում է, որ լոռի բերդի զարդատուփը, որի նախատիպերը հանդիպում են Անդրկովկասում արդեն ուշ բրոնզի շրջանում և առկա էին հատուկ սպիտակ կավի հանքաշերտեր, կարող է լինել տեղական արտադրանք, այսինքն միանում է Ժ. դե Մորգանի և Բ. Ա. Կուֆտինի կարծիքին<sup>23</sup>:

Կարմիր բլուրի գտածոյի կապակցությամբ, ջնարակած խեցեղենին մեծ ուշադրություն է դարձրել Բ. Բ. Պիտրովսկին: Իրի նշանակությունը պարզե-

21 Г. М. Асланов, В. М. Ваидов, Г. И. Ионе. Древний Мингечаур. Баку, 1959, с. 98, табл., XII, рис. 10.

22 Նույն տեղում, էջ 112, աղ. XII, նկ. II, III, 12:

23 С. Г. Деведжян. Указ. соч., с. 54.



լու համար անհրաժեշտ է փոքր-ինչ մանրամասն նկարագրել վերջինս: Սրվակը, որն ունի նստած կնոջ տեսք (պահպանվել են միայն գլուխը, իրանի վերին մասը, աջ ուսը և արմունկը ծալած ձեռքը), հին արևելյան արվեստի հրաշալի նմուշ է: Քանդակի գլխին հագցված է գլխարկ, մագերը կարճ են: Գլխարկը հանդիսանում է ամանի վիզը, քանդակի մեջքին պահպանվել է կանթը: Կնոջ դիմագծերը կուպիտ են. ունի մեծ քիթ, խոշոր աչքեր, լայն այտոսկրեր, հաստ շուրթեր: Այս անոթը, ինչպես և Օլականի գտածոները, պատրաստված է ծակոտկեն դանգվածից, արտաքինից պատված բաց կանաչավուն ջնարակով, քանդակի մագերը ներկված են դարչնագույն: Բ. Բ. Պիոտրովսկին այս եղակի առարկան համարում է ուրարտական քանդակադարձ հախճապակյա արտադրանքի հետաքրքիր օրինակ և այն համեմատում Աշուրից գտնված ասուրական քանդակադարձ անոթների հետ, միաժամանակ նշելով, որ նման նյութերի ստույգ ուրարտական ծագումը կասկածելի է, քանի որ նրանք փոխանակության միջոցով կարող էին բերվել Առաջավոր Ասիայի և անգամ Եգիպտոսի տարբեր վայրերից<sup>24</sup>:

Ն. Մ. Ջանփոլադյանը, ուսումնասիրելով այս անոթը, նույնպես գտնում է, որ այն ունի եգիպտական ծագում, քանի որ պատրաստված է ծակոտկեն ապակենման դանգվածից կամ «եգիպտական հախճապակուց», ինչպես հաճախ անվանում են այդ նյութը: Հին Եգիպտոսում և այլուր, մասնավորապես Հռոդոսում, որտեղ կրկնօրինակվում էր եգիպտական արտադրանքը, նրանից պատրաստում էին բազմատեսակ հմայիլներ, կոյաբզեզներ, ուլունքներ և ոչ մեծ սրվակներ: Նմանատիպ զարդերն ու անոթները պատրաստվում էին կավե կաղապարներում, ապա պատվում տարբեր գույնի, հատկապես կանաչ և բաց կապտավուն ջնարակով<sup>25</sup>:

Այս առարկաների հայրենիքը և արտադրության հիմնական վայրը մ. թ. ա. VIII—VII դդ. համարվում էին Մեմֆիս և հատկապես նավերատիս քաղաքները. վերջինիս արտադրանքը լայնորեն հայտնի էր Սև ծովի հյուսիսային ափերին, Կովկասում և Միջին Ասիայում<sup>26</sup>: Սակայն նավերատիսի արտադրանքը լայնորեն ընդօրինակվում էր Հռոդոս կղզում և դառնում համաշխարհային առևտրի նյութ<sup>27</sup>: Ն. Մ. Ջանփոլադյանի կարծիքով Կարմիր բլուրի նշված անոթը Հռոդոսի վարպետների լայն առևտրի լավագույն վկայությունն է, որը հասնում էր ոչ միայն Ուրարտուի տարածքին, այլև նրա հյուսիսային մարզերին<sup>28</sup>:

Կ. Խ. Քուչարովյան իր մեկ այլ աշխատության մեջ, նվիրված հոջալիի դամբարանադաշտին, Կարմիր բլուրի դամբարանից հետո նորից անդրադառնում է հախճապակու պրոբլեմին և նշում է, որ հոջալիի իրերը պատրաստված են երկակի եղանակով: Այսպես, № 11 դամբարանաբլուրից գտնված, սպիտակ կավից պատրաստված թասը պատված է թափանցիկ ջնարակի թույլ շերտով, որը ծածկում է կանաչ գույնով արված անկյունաձև նախշը: № 20 դամբարանաբլուրից գտնված ուղղահայաց կողերով անոթը զարդարված է դեղին գույնով արված երևակայական կենդանիների պատկերներով, ապա պատված կանաչ ջնարակի հաստ շերտով: հոջալիի դամբարանադաշտի վերջին անոթը, գտնված ավերված դամբարանաբլուրից, ուղղանկյուն զարդատուփ է, պատված ջնարակի բարակ շերտով, որը ծածկում է կանաչավուն և դեղին գույներով արված ուղղահայաց գոտիները:

<sup>24</sup> Б. Б. Пиотровский. Ванское царство. М., 1959, с. 195.

<sup>25</sup> А. Лукас. Материалы и ремесленное производство Древнего Египта. М., 1958, с. 256.

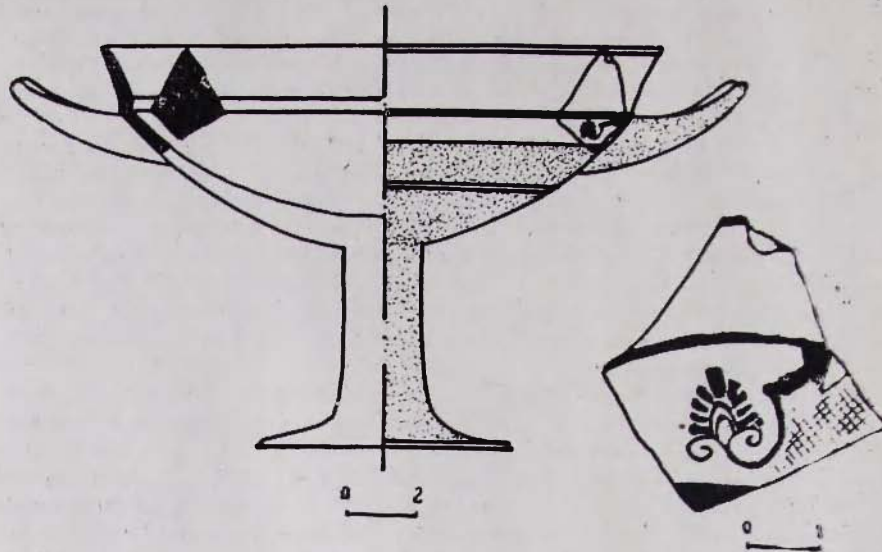
<sup>26</sup> Б. Б. Пиотровский. Древнеегипетские предметы, найденные на территории Советского Союза.—СА, 1958, № 1, с. 20—27.

<sup>27</sup> К. М. Колобова. Из истории раннегреческого общества. Л., 1961, с. 220.

<sup>28</sup> Р. М. Жанполадян. О трех образцах стекла из Кармир блура.—СА, 1964, № 1, с. 307—309.

Համեմատելով այս իրերը և նշելով խոջալիի զարգատուփի արտատվող նմանությունը ասսուրական նմուշների և Կարմիր բլուրի անոթի հետ, Կ. Խ. Քուշնարյովյան գալիս է այն եզրակացության, որ անդրկովկասյան և ասսուրական ջնարակած անոթների տեխնիկական նույնությունը հնարավորություն է տալիս ենթադրել, որ նրանք Անդրկովկաս են ընկել հարավային շրջաններից, մասնավորապես Ասորեստանից և անգամ գուցե Ուրարտուից<sup>29</sup>: Անդրկովկասում գտնված ջնարակած խեցեղենը ասսուրական է համարում նաև Ն. Մ. Պոգրեբովան<sup>30</sup>:

Ինչպես տեսնում ենք, Հայաստանի և Անդրկովկասի հնագույն ճենապակու ուսումնասիրողներն ունեն երկու հակադիր կարծիք՝ մեկը, որ այն տեղա-



Նկ. 11

կան ծագում ունի, ընդօրինակված միջագետքյան կամ եգիպտական նմուշներից, մյուսը՝ որ այդ բոլոր իրերը ներմուծված են:

Մեր կարծիքով այս հարցի ճիշտ լուծման համար անհրաժեշտ է կանգ առնել «հախճապակի» տերմինի բացահայտման վրա, հաշվի առնելով տվյալ նյութի հնագույն տարբերակը:

Սովետական պատմագրության մեջ Մ. Ի. Մաքսիմովան նկատել է, որ Եգիպտոսը, որը համարվում է ապակու հայրենիքը, իսկ հետագայում նաև Փյունիկիան, երկար տարիների ընթացքում արմատավորում էին ապակյա ուլունքների և մանր իրերի արտադրությունը, ինչպես նաև կավե անոթների ջնարակապատման և այսպես կոչված եգիպտական հախճապակու տեխնիկան<sup>31</sup>: Ոչ պակաս հնագույն պատմություն ունի միջագետքյան հախճապակին, ուր ջնարակած ուլունքներ հանդիպում են դեռևս մ. թ. ա. IV հազարամյակում, իսկ տարբեր անոթներ, պատրաստված նույն տեխնիկայով ինչպես Եգիպտոսում, հայտնի են արդեն մ. թ. ա. II հազարամյակի կեսից<sup>32</sup>:

<sup>29</sup> К. Х. Куш на рева. Ходжалинский могильник.—Историко-филологический журнал, 1970, № 3, с. 121—122.

<sup>30</sup> М. Н. Погребова. Ирак и Закавказье в раннем железном веке. М., 1977, с. 86.

<sup>31</sup> М. И. Максимова. Техника промышленности.—В сб. статей: Эллинистическая техника. М.—Л., 1948, с. 233.

<sup>32</sup> Б. Б. Пиостровский, Н. Ф. Флитнер. История техники Древнего Двуречья.—Очерки по истории техники Древнего Востока. М.—Л., 1940, с. 80—81.

Ինչպես տեսնում ենք, իր ծագման պահից հախճապակին սերտ կապված է ապակեգործության հետ, որի հնագույն օրինակները հանդես են գալիս արդեն մ. թ. ա. VIII, երբևէն նաև մ. թ. ա. V հազարամյակում<sup>33</sup>:

Ըստ Ա. Լուկասի, այդ տիպի իրերի հնագույն օրինակները դեռևս ապակե-յա շեն, այլ հախճապակյա են և ունեն արտաքին ապակեման շերտ<sup>34</sup>: Այդ տեսակետից ապակու ծագման գործում հատուկ դեր է հատկացվում հին հախճապակուն, որը ժամանակակից հախճապակուց տարբերելու համար անվանում են Լգիպտական կամ ինքնաշնարակվող<sup>35</sup>:

Բ. Բ. Պիոտրովսկին պայմանականորեն «հախճապակի» է անվանում ջնարակով պատված մածուկը, ծակոտկեն խեցեղեն զանգածը: Յու. Լ. Շչապովան, հիմնվելով բաղմամբիվ օտար և սովետական ուսումնասիրողների հարուստ նյութի վրա, գտնում է, որ հախճապակու հնագույն արտադրության մեջ կարելի է առանձնացնել երկու եղանակ. առաջինը՝ երբ ջնարակը քսվում էր նախապես թրծված հիմքի, մասնավորապես կավե խեցու վրա, որից հետո իրն ամբողջությամբ նորից թրծվում էր, և երկրորդ՝ երբ ջնարակով պատվում էր հում հիմքը: Այս դեպքում բոլոր ֆիզիկական և դեկորատիվ հատկությունները ջնարակը ձեռք էր բերում հիմքի թրծման հետ միաժամանակ մեկ ջերմային օպերացիայի ընթացքում<sup>36</sup>:

Վերը դիտարկված նյութերի անալիզը ցույց է տալիս, որ Հայաստանի և Անդրկովկասի հուշարձաններում հանդիպում է երկու տիպի հախճապակի. 1) պատրաստված դասական «հախճապակուց»՝ սպիտակ ծակոտկեն զանգվածից Երկկողմանի արտաքին ջնարակումով, որին վերաբերում են Օշականի, Այդևանի, Կարմիր բլուրի, Լոռի բերդի, Խոջալիի, Թրիալեթիի և այլնի գտածոները և 2) անոթներ, պատրաստված տեղական սովորական կավից, որի արտաքինը պատված է ջնարակով: Վերջիններիս թվին են պատկանում նույն Այդևանի, Թրիալեթիի, Մինդեչաուրի և այլ նյութերը<sup>37</sup>:

Այս երկու տիպերի մեջ կա սկզբունքային տարբերություն: Այսպես, խեցեղեն պատրաստելու համար նախնական և հիմնական նյութ է հանդիսանում կավը, որին իբրև լրացում ավելացվում է ավաղ, կիր և այլն: Հախճապակու համար որպես հիմնական նյութ ծառայում են ավաղը և հիմնային հողերը, որոնց ավելացվում է կալաբար, իսկ կավը ապակու և հախճապակու մեջ հանդես է գալիս որպես ոչ պարտադիր լրացում: Հետևաբար նախնական խեցեղենի և նախնական հախճապակու մեջ աստիճանական անցումներ չկան, դրանք որակապես տարբեր, արհեստական խառնուրդներ են:

Ելնելով վերոհիշյալից, Հայաստանի և Անդրկովկասի «հախճապակյա» արտադրանքը կարելի է բաժանել 2 հիմնական տեսակների. 1) հախճապակյա իրեր, պատրաստված սպիտակ ծակոտկեն զանգվածից, որոնք, մեր կարծիքով, ներմուծված են և 2) անոթներ, պատրաստված սովորական կավից, պատված ջնարակով, որոնք տեղական ծագում ունեն, ընդօրինակված ներմուծված առարկաներից:

Այդ կարծիքը ավելի հավանական է դառնում, եթե հիշենք, որ գեո Բ. Ա. Կուֆտինը նշում էր, որ թրիալեթյան ջնարակած անոթների մի մասը, հատկապես Ծալկայում գտնվածը, կրկնում է այդ դամբարանադաշտի տեղական անոթների և Մինդեչաուրից գտնված լավարյան տիպի անոթների ձևերը<sup>38</sup>: Այդ նույնը կարելի է ասել և Դվինի ջնարակած անոթների մասին, որոնք իրենց ձևերով կրկնում են Դվինում, Մեծամորում, Կարմիր բլուրում և այլ վայրերում գտնված ցածր վզով անոթների ձևերը: Նրանց խմորը կոտրվածքում մոխրադույն է:

33 Ю. Л. Щапова. Очерки истории древнего стеклоделния. М., 1983, с. 7.

34 А. Лукас. Указ. соч., с. 33; Ю. Л. Щапова. Указ. соч., с. 65.

35 Б. Б. Пиотровский. Кармир-блур III, с. 46, сноска 4.

36 Ю. Л. Щапова. Указ. соч., с. 61.

37 Б. Б. Куфтин. Археологические раскопки в Триаleti, табл. XX.

38 նույն տեղում, էջ 52.



Տպավորություն է ստեղծվում, որ սովորական, տեղական անոթը ծածկված է ջնարակի բարակ շերտով, որի հաստությունը հասնում է 2—3 մմ-ի: Ջնարակի միացումը հիմքին անորակ է, ծածկույթը տեղ-տեղ պղպջակավոր: Միացում նկատվում է նաև Այգեանի որոշ իրերի վրա: Նրանք, ինչպես և Գվինի անոթը, պատված են կապույտ ջնարակով, զարդարված դեղին ջնարակով արված ուտուցիկ գոտիներով և սև ջնարակե գծիկներով: Սև ջնարակի հաստությունը հիմնական ծածկույթից մեծ է: Եթե հիմնական ջնարակը հասնում է մինչև 2 մմ-ի, ապա սևինը 3 մմ է:

Մինգեշաուրի անոթների տեղական լինելու մասին հետաքրքիր կարծիք են հայտնել նրա ուսումնասիրողները: Ասսուրական տիպի անոթների զանգվածը 25 անգամ մեծացնելու դեպքում նկատվում է բնորոշ մնացուկային կառուցվածքը, կազմված սպիտակ տուֆային ավազների հատուկ անկյունաձև մասնիկներից: Նրանում նկատվում են նաև դաշտային ապարի և ցեմենտացնող ղանգվածի հետքեր: Անալիզը ճշտել է նաև, որ կաոլինացման են ենթարկվել ինչպես դաշտային ապարի հանքանյութերը, այնպես էլ ցեմենտացնող ղանգվածը: Հեղինակները նշում են, որ կասկած չի կարող լինել այս նյութերի ներմուծված լինելու մասին, քանի որ Մինգեշաուրում չկան կաոլինի և հրաբխային խառնուրդով կավի պաշարներ<sup>39</sup>:

Հարկ է նշել, որ «հախճապակու» այս երկու տարբերակները չեն սահմանափակվում վերը նշված նյութերով: Ներկայումս Հայաստանի և Անդրկովկասի բրոնզի և երկաթի դարի հուշարձաններից հայտնի են հարյուրավոր ուլունքներ, բաժանարարներ, կախիկներ՝ պատրաստված հախճապակուց կամ ջնարակած խեցեղենից:

Այս հոդվածում այդ առարկաները չեն քննարկվում, քանի որ պահանջում են հատուկ ուսումնասիրություն և կքննարկվեն առանձին:

Հին Հայաստանի հախճապակու ուսումնասիրության համար մեծ նշանակություն ունեն Կարմիր բլուրի որմնանկարները, որոնք կատարվում էին հաստ շերտով քսված սպիտակ կավի (կաոլինի) վրա: Առանձին հետաքրքրություն էր ներկայացնում մուգ ներկի առկայությունը: Ինչպես պարզվեց, այն վառ կապույտ ջնարակ է, որը լայնորեն օգտագործվում էր Ասորեստանում, Մզրիպտոսում և Հին Արևելքի մյուս երկրներում: Կաոլինի և հատկապես սմալտայի առկայությունը մեկ կողմից մատնանշում է Ուրարտուում հախճապակու արտադրության, մյուս կողմից՝ ուրարտացիների միջնորդությամբ Անդրկովկաս հախճապակու և ջնարակի ներթափանցման մասին:

Օշականի պալատական շինություններից գտնված մի այլ ներմուծված արտադրանք է հանգիստանում դավաթի եզրի բեկորը՝ պատրաստված նարնջադարչնագույն բաց կավից, որը վերաբերում է արդեն վաղ հայկական ժամանակաշրջանին: Նրա շուրթից դեպի իրան անցնող մասում նկատվում է ոչ մեծ ելուստ: Ներսից, մինչև շուրթի կտրվածքը ներառյալ, այն ամբողջովին ծածկված է սև լաքով, գրսից օխրայագույն անգորի վրա նույն լաքով զարդանախշ է արված՝ շուրթի տակի ելուստը ընդգծված է նեղ գոտիով, իսկ բեկորի ստորին մասը նույնպես պատված է լաքով: Այս երկու գոտիների միջև անգորի ֆոնի վրա պատկերված է նրբորեն կատարված տասը պսակաթերթանի ուղղահայաց պալմեստ, ծիրանագույն վարսանդով: Պալմեստի ցողունը, կորանալով դեպի վեր, ավարտվում է գավաթի բռնակի ագուցման տեղում (նկ. II):

Օշականի թասի այս բեկորն ըստ կավի ձևի և զարդանախշման իր ուղղակի զուգահեռներն է գտնում անտիկ շրջանի այսպես կոչված «սև նկարազարդումով» խեցեղենի ատտիկյան արտադրանքում: Գինու թասերի տվյալ տիպը՝ կիլիկները, ամենատարածվածներից էր հունական խեցեգործության մեջ: Բազմադարյան արտադրության ընթացքում կիլիկների ձևը և զարդանախշերը ենթարկվել են զանազան փոփոխությունների, որոնց մանրակրկիտ ուսումնասիրությունը վերջիններիս ժամանակագրական դասակարգման, երբեմն նաև նրանց հեղինակությունը պարզելու հնարավորություն է ընձեռել: Զարգաձևի

<sup>39</sup> Г. М. Асланов, В. М. Вайдов, Г. И. Ионе. Указ. соч., с. 147—149.

բնույթը, ինչպես նաև քննարկվող բեկորի ձևաբանական առանձնահատկությունները նրան մերձեցնում են «շրթավոր» տիպի մանրապատկեր կիլիկյաներին<sup>40</sup>։ Տվյալ տիպին բնորոշ են՝ մի փոքր ներս ձկված շուրթից ընդգծված անցումը դեպի իրանը, բավականին բարձր ոտք հարթ նստուկի վրա։ Անմիջապես շուրթի տակ, իրար դիմաց, ամրացված են դեպի վեր ձկված օղակաձև բռնակները։

Այս կիլիկյաների նկարագրողումը բավականին պարզ է, բայց և շատ ներբին։ Շուրթի տակով անցնում է սև լաքից բարակ ժապավեն, լաքով են պատված նաև իրանի ստորին մասը (բացառությամբ ոտքին միացող նեղ հատվածից), ոտքը և բռնակները։ Սովորաբար արտաքինից շուրթը զարդարված է լինում նուրբ ուրվագծված թուղունների (առավելապես աքաղաղի) և կենդանիների պատկերներով, սակավ են հանդիպում մարդկանց, աստվածությունների, կենտավրոսների պատկերներ և այլն։ Շուրթի տակ, ստորին «երիզում» սովորաբար պատկերված են բռնակներից հեռացող պալմետներ, որոնց միջև հաճախ տեղադրվում էր սկահակը զարդարողի մակագրությունը։ Այս կիլիկյաների մեծ մասը ներսից պատված է լաքով, բացի մի փոքր սկավառակից հատակի կենտրոնում, որը սովորաբար զարդարվում է զույգ համակենտրոն շրջանակներով<sup>41</sup>։

Կիլիկյաների զարդանախշումը կատարվում էր սև լաքով, մասնակիորեն օգտագործվել է ծիրանի, սակավ՝ սպիտակ ներկ։ Տվյալ ոճի ծագումը վերաբերում է մ. թ. ա. 560-ական թթ. և շարունակվել է մոտ 30 տարի<sup>42</sup>։ Այդ ժամանակահատվածում նման զարդանախշ օգտագործել են Ատտիկայի բազմաթիվ խեցեգործ-նկարիչներ, որոնցից մի քանիսի անունները մեզ են հասել պահպանված մակագրությունների շնորհիվ։ Մասնավորապես հայտնի են Ենարքոսի որդի Տլեսոնի, Հերմոգենեսի, Քսենոկլեսի և մի շարք ուրիշ վարպետների մակագրությամբ կիլիկյաներ<sup>43</sup>։

Քննարկվող տիպի մանրապատկեր կիլիկյաներին է անգրադարձել նաև Ատտիկայի «սև նկարազարդման» դպրոցի ակունավոր ներկայացուցիչ էկզեզիասը<sup>44</sup>։

Ատտիկայում մասսայական դարձած կիլիկյաների այս տիպը շարունակ ընդօրինակվում է անտիկ աշխարհի խեցեգործական այլ կենտրոնների կողմից։ Սակայն այդ ընդօրինակումների, հատկապես հոնիական մանրաքանդակ թասերի ոճը ավելի էկլեկտիկ է, այստեղ հաճախ միախառնված են անտիկ զարդամոտիվների տարբեր տիպեր և տարբերակներ<sup>45</sup>։

Օշականի կիլիկի բեկորը պատմական Հայաստանի հյուսիս-արևելյան ռեզիդենում վաղ անտիկ շրջանի խեցեղենի առաժմ միակ օրինակն է և դրանով է բացատրվում նրա նկատմամբ մեծ հետաքրքրությունը։ Սակայն շնայած գտածոյի եզակիությանը, այն պատահական չի կարելի համարել, քանի որ հատկապես մ. թ. ա. VI դարի 2-րդ կեսին, Կյուրոս Մեծի կողմից Փոքր Ասիա-

<sup>40</sup> J. D. Beazley. Little-Master cups. —The Journal of Hellenic Studies. Vol. LII, part II, London, 1932, p. 167—168; R. M. Cook. Greek parteeel pottery. London, 1960, p. 80, tab. 25 A.

<sup>41</sup> J. D. Beazley. Op. cit., p. 168—169, tab. V—IX.

<sup>42</sup> J. Boardman. Athenian Black figure vases. — The world of Art Library. London, 1974, p. 59, tab. 113, 115; R. M. Cook. Op. cit., p. 80.

<sup>43</sup> J. D. Beazley. Op. cit., p. 169—204.

<sup>44</sup> R. M. Cook. Op. cit., p. 80; В. Д. Блаватский. История античной расписной керамики. М., 1953, с. 140—141.

<sup>45</sup> R. M. Cook. Op. cit., p. 130—131.



չի նվաճման շնորհիվ, Աբեմենյան տերությունը, որի կազմի մեջ մտնում էր նաև Հայաստանը (13-րդ և 18-րդ սատրապություններ), անմիջական փոխհարաբերության մեջ մտավ Հունաստանի և հունական մշակույթի հետ: Փոխադարձ կապերը իրականացվում էին Հոնիայի ծովափնյա հունական քաղաքների շնորհիվ (Միլեթ, Եփեսոս, Ջմյուռնիա և այլն), որոնք գտնվում էին պարսկական տիրակալության տակ:

Հայաստանի մասնակցությունը այդ կապերին, Օշականի կիլիկից բացի, հավաստում են նաև էրեբունիից գտնված մ. թ. ա. V դարի երկու միլեթյան արծաթյա դրամները և Սիսիանից գտնված նույն ժամանակաշրջանի աթենական տետրագրախման<sup>46</sup>:

Յավոք, հնագիտական նյութի պակասը խոչընդոտում է մ. թ. ա. VI—V դդ. Հայաստանի և Հունաստանի կապերի մասշտաբների և առանձնահատկությունների ուսումնասիրմանը: Նման հետազոտությունը դժվարանում է նաև հին Հայաստանի արևմտյան և հարավային շրջանների հուշարձանների վատ ուսումնասիրված լինելու պատճառով:

Օշականում հայտնաբերված ներմուծված իրերի շարքում ուշադրության են արժանի ապակյա անոթի երկու բեկոր, պատրաստված թափանցիկ կապույտ ապակուց: Այս բեկորների վրա պահպանվել է անփույթ կատարված սպիտակ և դեղին ալիքաձև ժապավեններից կազմված զարդանախշը, որը ստացվել է անոթի տաք հիմքի վրա բարակ ապակյա թելերի ամրացման և պատրաստի իրի կրկնական տաքացման եղանակով: Զարդանախշման նման տեխնիկան, որը տարածված էր անտիկ աշխարհում, լայնորեն կիրառվել է այսպես կոչված «փյունիկյան սրվակների» արտադրության մեջ: Այսպիսի գտածոներ հայտնի են Հայաստանի մի շարք հուշարձաններից<sup>47</sup>: Սակայն իր հիմքի գույնով և, ինչպես կարելի է ենթադրել բեկորներից, ձևով Օշականի սրինակը խիստ տարբերվում է «փյունիկյան» ալաբաստրներից: Այն անմիջական համեմատականներ չունի նաև Հայաստանի ներմուծված ապակյա իրերի մեջ: Յավոք, անոթի վատ պահպանվածությունը հնարավորություն չի տալիս ստույգ վերականգնել նրա տեսքը և որոշել բուն սրվակի պատրաստման տեխնիկան, որն իր հերթին դժվարացնում է այս գտածոյի թվագրությունը: Այնուամենայնիվ, չնայած նշված դժվարություններին, հաշվի առնելով կիրառված զարդաձևերի լայն տարածման ժամանակաշրջանը և որոշ ուղեկցող նյութերը, Օշականի անոթը կարելի է վերագրել ուշ հելլենիստական ժամանակաշրջանին և ենթադրել նրա պատկանելությունը սիրիա-փյունիկյան ապակեգործական կենտրոնների արտադրանքին:

Այսպիսով, այլոց թվում Օշականից գտնված երկաթի դարի, ուրարտական, վաղ հայկական և հելլենիստական շրջանի ներմուծված առարկաները ևս վկայում են, որ հնագույն ժամանակներից հինարևելյան և միջերկրականի ավազանի երկրների հետ Հայկական լեռնաշխարհի ցեղերի ունեցած սերտ կապերն ավելի են ամրապնդվում ուրարտական պետության գոյատևման շրջանում: Ուրարտուի անկումից հետո այդ փոխհարաբերությունները չեն ընդհատվում, այլ զարգանում են վաղ հայկական և հելլենիստական շրջաններում, երբ հայկական պետությունն անմիջական կապեր է հաստատում մի կողմից Արևելքի, մյուս կողմից՝ հունահռոմեական աշխարհի հետ:

<sup>46</sup> X. М у ш е р я н. К истории денежного обращения античной Армении.—Античность и античные традиции в культуре и искусстве народов Советского Союза, М., 1978, с. 135—136.

<sup>47</sup> Ж. Д. Х а ч а т р я н. Стеклоделие в древней Армении (II—I вв. до н. э.).—Историко-филологический журнал, 1975, № 1, с. 248—251, рис. I, табл. I, I, I, 6, 7.

## О НЕКОТОРЫХ ПРИВОЗНЫХ ИЗДЕЛИЯХ, ОБНАРУЖЕННЫХ В ОШАКАНЕ

Доктор ист. наук С. А. ЕСАЯН, М. О. ЗАРДАРЯН

## Резюме

В обширном археологическом материале, выявленном раскопками древнего поселения и некрополя близ Ошакана, выделяется ряд импортных предметов. Среди них примечательная группа изделий из фаянса урартского времени. Типологическое и аналитическое исследование, а также сопоставление находок с аналогичными предметами из Топрак-калы, Кармир-блур, Двина, Мецамора, Хандара, Триалети, Талыша и других памятников позволяют разделить коллекцию фаянса на две подгруппы, отличающиеся по составу сырья и технологии производства: привозную, ассирийского и египетского происхождения, образцы которой изготовлены из специфической фаянсовой массы и подвергнуты одновременному обжигу основы и глазури, и местную, изготовленную из обычных глин,—основа этих изделий обжигалась заранее, после чего покрывалась поливой и подвергалась повторному обжигу.

К числу уникальных находок принадлежит обнаруженный в одном из помещений Ошаканского дворца фрагмент чернофигурного килика, расписанного в стиле так наз. «мелкофигурных» греческих чаш. Килики, аналогичные ошаканскому, производились во второй половине VI в. до н. э. и имели довольно широкое распространение как в самой Греции, так и за ее пределами. Ошаканский килик является пока единственной находкой греческой керамики раннеклассического времени на северо-востоке древней Армении. Однако рассмотрение данного экземпляра в комплексе с известным здесь синхронным греческим материалом, в частности нумизматическим, позволяет судить об определенном уровне контактов Армении, входившей в рассматриваемый период в состав Ахеменидской державы, с греческим миром.