



Հարգելի՛ ընթերցող.

ԵՊՀ հայագիտական հետազոտությունների ինստիտուտը, չհետապնդելով որևէ եկամուտ, իր կայքերում ներկայացնելով հայագիտական հրատարակություններ, նպատակ ունի հանրությանն ավելի հասանելի դարձնել այդ ուսումնասիրությունները:

Մենք շնորհակալություն ենք հայտնում հայագիտական աշխատասիրությունների հեղինակներին, հրատարակիչներին:

*Մեր կոնտակտները՝*

*Պաշտոնական կայք՝ <http://www.armin.am>*

*Էլ. փոստ՝ [info@armin.am](mailto:info@armin.am)*

«Պատմական հուշարձանների և կուլտուրական մյուս արժեքների պահպանության նկատմամբ հոգատարությունը Հայկական ՍՍՀ Բաղաճառների պարտն ու պարտականությունն է»:

(ՀՍՍՀ սահմանադրություն, հոդված 66)

Կիրանց վանքի համալիրը (XIII դ.) գտնվում է Հայկական ՍՍՀ Իջևանի շրջանի Կիրանց (մինչև 1967 թ.՝ Գետաշեն) գյուղից մոտ. 12 կմ արևմուտք, «Կիրանց ջուր» կոչվող գետակի ձախափնյա անտառապատ, գեղատեսիլ ձորալանջի մի հարթակի վրա: Բաղկացած է երեք եկեղեցուց, երկու սրահ-գավթից, սեղանատնից, բնակելի և օժանդակ շինությունների մնացորդներից, որոնք առնչված են կամարակալ լայն զարպասով պարսպի մեջ: Կառույցների մեծ մասը (եկեղեցիներ, սրահ-գավթներ) իրականացված են թրծած աղյուսով և այդ տեսակետից միջնադարյան հայ ճարտարապետության եզակի հուշարձաններից են (ինչպես և նույն շրջանում գտնվող Սըրվեղի եկեղեցին):

Գլխավոր եկեղեցին մեկ զույգ մույթերով, փրբթավոր ուղղանկյուն դահլիճ է (11,04×10,5 մ շափերով), որն արևելյան մասում ավարտվում է կիսազանաձև խորանով և երկու կողմից կից մեկական ուղղանկյուն ավանդատներով: Մուտքերը երկուսն արևմտյան և հարավային կողմերից: Գմբեթը հենվում է զույգ մույթերը և խորանի անկյունային մասերն իրար միացնող փոքր-ինչ սլաքաձև կամարների վրա: Անցումը ենթափմբեթային քառակուսուց թմբուկի ներ-

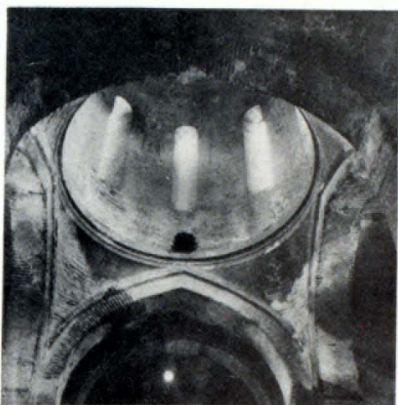
քին շրջանագծին իրականացված է առագաստների միջոցով: Բեմի ճակատային մասը և մուտքերի եզրապատերն իրականացված են խոշոր սրբատաշ քարերով և պատված են բուսական ու երկրաչափական զեղարանդակ զարդամոտիվներով:

Արտաքին տեսքում աչքի է ընկնում փրբթը՝ շեշտված վերձիգ համաչափություններ ունեցող ութանիստ թմբուկով և սրածայր վեղարով: Թմբուկի նիստերը պատած են որմնակամարներով, որոնցով առաջացած խորշերում թողնված են նեղ, ձգված համաչափություններով պատուհաններ: Կամարամեջ հարթությունները հարդարված են ձևավոր, բազմազույն ջնարակած սալիկներով, որոնք զեղարվեստական ուժեղ շեշտ են հաղորդում թմբուկին: Պատուհաններն ունեն գույնով և ծավալային մշակումներով աչքի ընկնող եզրակալներ՝ պսակված մեծաչափ խաշով: Արևելյան ճակատը հարդարված է նաև եռանկյունաձև կտրվածքի զույգ խորշերով:

Կիրանց եկեղեցու տիպը, որ սերվում է վաղմիջնադարյան գմբեթավոր բազիլիկ եկեղեցիների (Օձուն, Գայանե, Մրեն, Բագավան) հորինվածքից, լայն տարածում է գտել XIII դ. հայ ճարտարապետության մեջ (Գեսեղի Բարձրաքաշ վան-

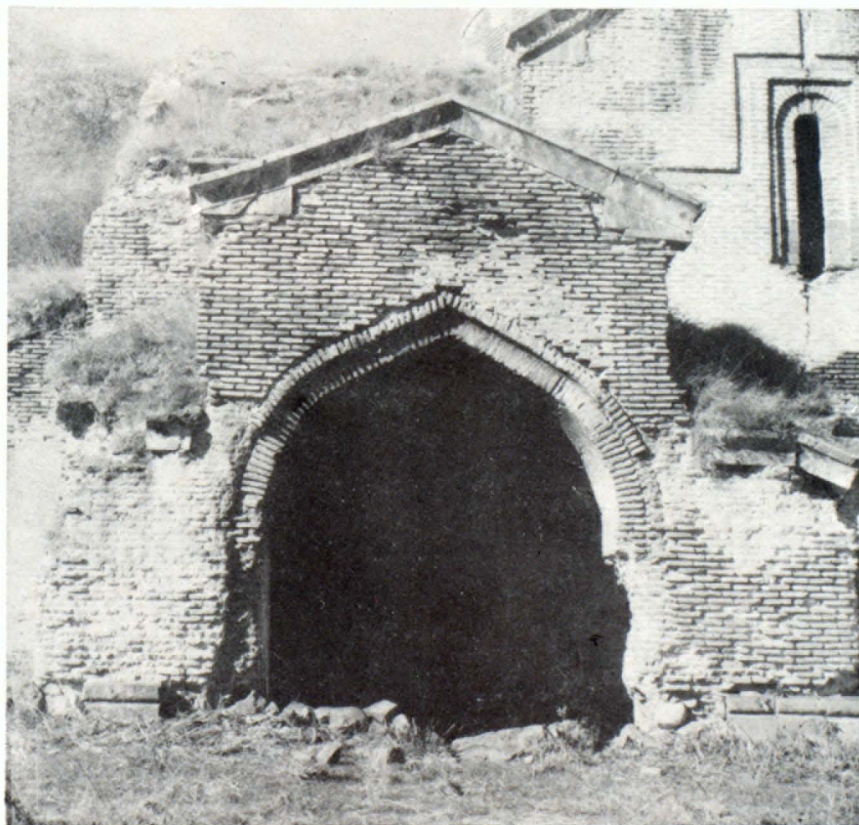


Եկեղեցին հարավ-արևելից



Թմրուկի ներքին տեսք

Հարավային սրահ— գավթի մուտք



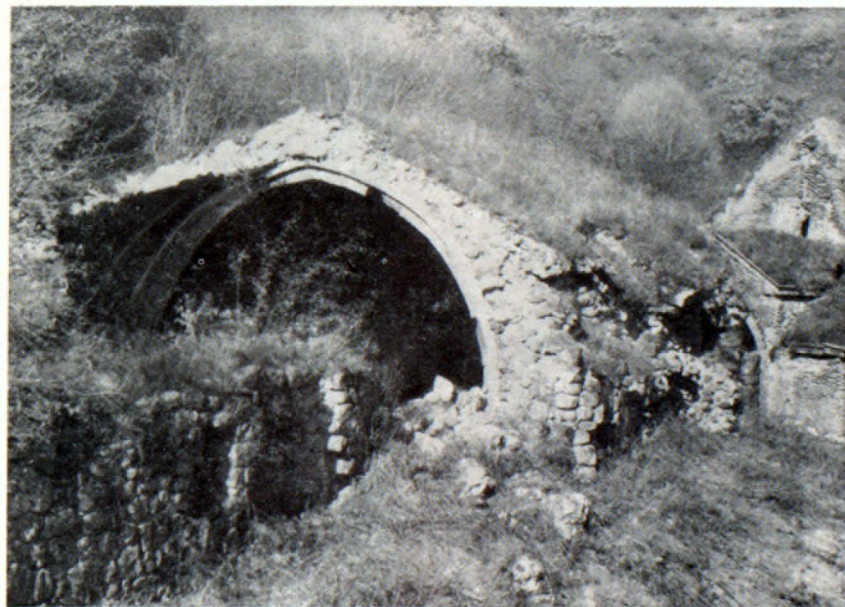
քի Ս. Աստվածածին, Ախթալայի Ս. Աստվածածին, Աստապատի Կարմիր վանք և այլն) և կարևոր նշանակություն ունի տիպի տարածման աշխարհագրության ու հորինվածքային առանձնահատկությունների իմացության համար:

Սրահ-գավթիցները կամարակապ լայն բացվածքով թաղածածկ շինություններ են՝ կառուցված գլխավոր եկեղեցու մուտքերի առջև:

Գլխավոր եկեղեցուն Հարավային և Հյուսիսային կողմերից կից են թաղածածկ միանավ դահլիճի տիպի մեկական ոչ մեծ եկեղեցիներ՝ առնված միալանջ կտուրի տակ:

Գլխավոր եկեղեցուն Հարավային և կեղեցու արևմտյան կողմում՝ 10 մ հեռավորությամբ: Այն ընդարձակ (17,1 × 9,5 մ), ուղղանկյուն դահլիճ է՝ ծածկրված կիսագլանաձև թաղով, որն ուժեղացված է երկայնական պատերի երեքական որմնամույթերի վրա բարձրացող թաղակիր կամարներով: Մուտքը եկեղեցուն հանդիպակաց՝ արևելյան կողմից է: Հավանական է, որ մուտք ունեցել է նաև

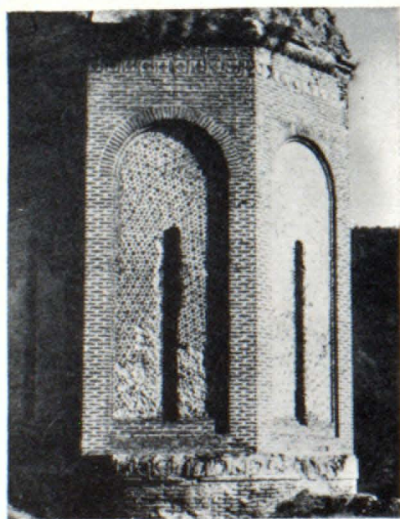
Սևզանառունը հարավ-արևմուտքից



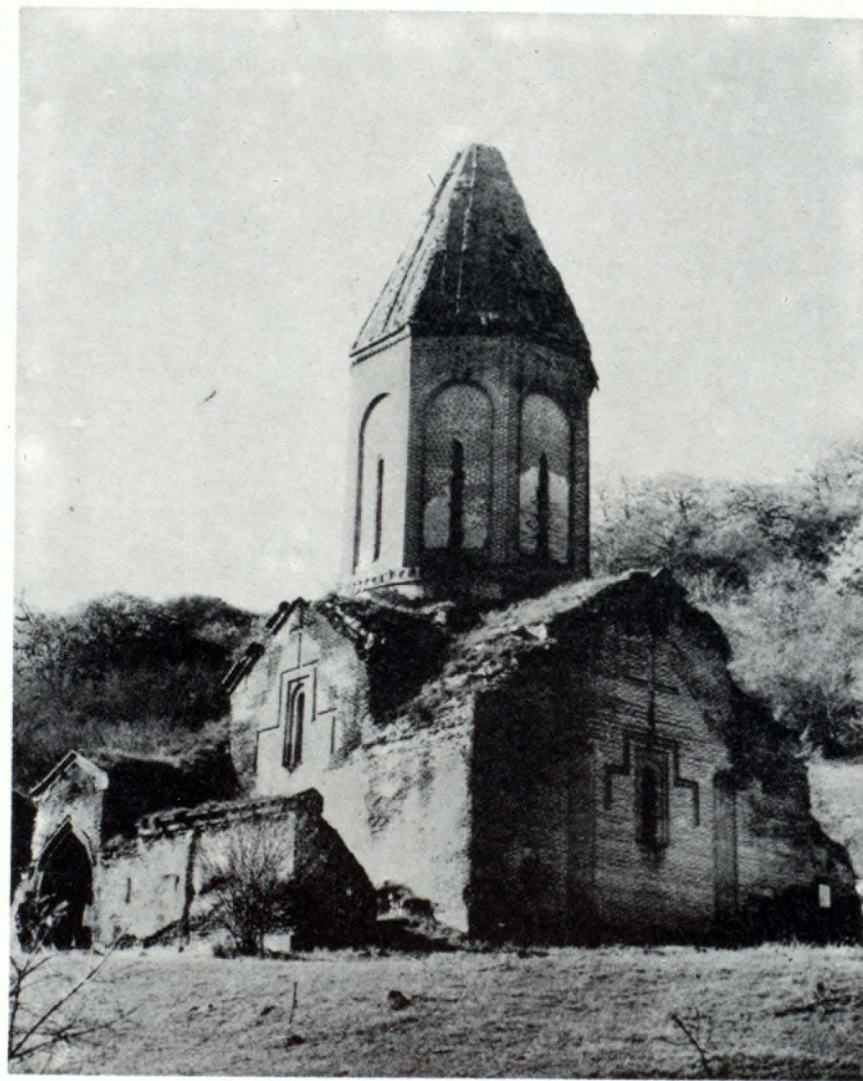
Պարսպի մուտք



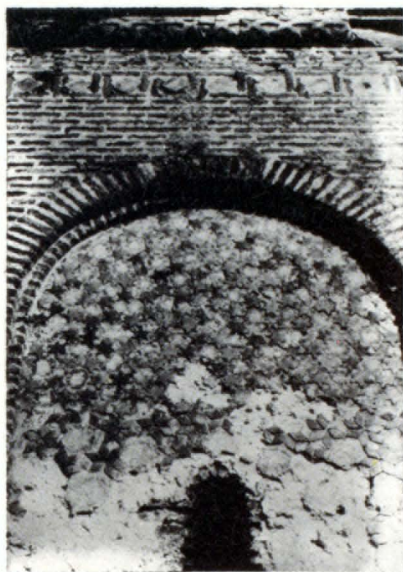
Քմրուկի հատված



Մահ — գավիթի հարավ-արևելքից



Հեղհանուր տեղի հարավ-արևմուտքից



Քարուկի արտափն մանրամաս

Շախկյան Գառնիկ Սմբատի  
ԿԻՐԱՆՑ ՎԱՆՔ

Մասն. խմբագիր՝ Վ. Մ. Հառույրյան  
Խմբագիր՝ Ս. Վ. Ստեփանյան  
Նկարիչ՝ Ս. Ս. Մկրտչյան  
Տեխն. խմբագիր՝ Ա. Գ. Ասրյան  
Վերստուգող սրբագրիչ՝ Գ. Հ. Ղազարյան

արևմտյան կողմից (որտեղ լայնական պատը չի պահպանվել). այդտեղ սեղանատանը կից են թաղածածկ օժանդակ սենյակները: Կառուցված է ճեղքած և կիսամշակ ավազաքարերով ու զետաքարերով (որմնամույթները և մուտքի եզրաքարերը սրբատաշ են): Միջնադարյան աշխարհիկ ճարտարապետության արժեքավոր հուշարձաններից է, նմանօրինակ հարկնվածքի սեղանատներից (Քոբայր, Գեղարզ, Հենվանք և այլն) ամենաընդարձակը:

Գլխավոր եկեղեցին և սեղանատունը ներքուստ եղել են կրաշագախով ավազված և որմնանկարներով պատված: Վերջիններս պատերին կան վրացագիր մակագրություններ:

Միաբանության կացարանների և տրետևական շինությունների մնացորդներ պահպանվել են վանքի տարածքի հարավային կողմում:

© ՀՍՍՀ պատմության և կուլտուրայի հուշարձանների պահպանության բնկերություն

Հանձնված է շարվածքի 21.07.1986 թ.:  
Ստորագրված է տպագրության  
14.07.1987 թ.: Ֆորմատ՝ 84×108<sup>1</sup>/<sub>32</sub>:  
Թուղթ՝ «Կալվճապատ», տպագր. 0,42  
պպմ. մամ., հրատ.՝ 0,4 մամ.: Պատվեր  
777: Տպաքանակ 10000: Գինը 15 կոպ.:  
ՀՍՍՀ հրատարակչությունների, պոլիգրաֆիայի և գրքի առևտրի գործերի պետական կոմիտեի № 2 տպարանի մասնաճյուղ,  
Երևան, Մարշալ Բաղրամյանի պող. № 26: