



ՀԱՅԱՍՏԱՆԻ ԳԻՏՈՒԹՅՈՒՆՆԵՐԻ ԱԿԱԴԵՄԻԱ  
ՀՆԱԳԻՏՈՒԹՅԱՆ ԵՎ ԱԶԳԱԳԻՈՒԹՅԱՆ ԻՆՍՏԻՏՈՒՏ

Հ Ա Յ Ա Ս Ա Ն Ի  
Հ Ն Ա Գ Ի Տ Ո Ւ Թ Յ Ա Ն  
Հ ՈՒՇԱՐՉԱՆՆԵՐԸ

15

ՈՒՐԱՐՏԱԿԱՆ  
ՀՈՒՇԱՐՉԱՆՆԵՐ

Դ Ր Ա Կ

II

ՍԱԵՍԱՅԱՆ, ԼՆ.ԲԻՅԱԳՈՎ, Ա.Գ. ՀՄԱՅԱԿՅԱՆ, Ա.Գ. ԿԱՆԵՃՅԱՆ,

ԵՐԵՎԱՆԻ  
ԲԻՆՆԱԿԱՆ ԴԱՐՔԱՐԱՆԸ

ՀԱՅԱՍՏԱՆԻ ԳԱ ՀՐԱՏԱՐԱԿՉՈՒԹՅՈՒՆ

ԵՐԵՎԱՆ 1991

АКАДЕМИЯ НАУК АРМЕНИИ  

---

---

ИНСТИТУТ АРХЕОЛОГИИ И ЭТНОГРАФИИ

АРХЕОЛОГИЧЕСКИЕ  
ПАМЯТНИКИ  
АРМЕНИИ

15

УРАРТСКИЕ  
ПАМЯТНИКИ

В Ы П У С К

II

С.А.ЕСАЯН, Л.Н.БИЯГОВ, С.Г.АМАЯКЯН, А.Г.КАНЕЦЯН

БИАНСКАЯ ГРОБНИЦА  
В ЕРЕВАНЕ

---

---

ИЗДАТЕЛЬСТВО АН АРМЕНИИ

ЕРЕВАН 1991

ББК 63.4(2Ар)

А 874

*Печатается по решению ученого совета  
Института археологии и этнографии АН Армении*

*Ответственный редактор академик*

В. В. ПИОТРОВСКИЙ

*Книгу рекомендовали к печати рецензенты кандидаты  
исторических наук Г. О. КАРАХАЛЯН,  
Ф. И. ТЕР-МАРТИРОСОВ*

А 874 Археологические памятники Армении/АН Армения. Ин-т археологии и этнографии. Изд-во АН Армения; 15, урартские памятники, вып. 2/ С. А. Есаян, Л. П. Бялгов, С. Г. Амаякян, А. Г. Капцян.—1992—47 с.

Обнаруженная во время строительных работ и исследованная археологами гробница представляет собой выдающийся памятник урартской архитектуры. Она построена из прекрасно отесанных туфовых блоков, перекрытие плоское, из туфовых балок, пол вымощен туфовыми плитами. В гробнице был найден богатый археологический материал, прекрасная краснолощепая керамика, предметы украшения. Анализ архитектурных особенностей археологического материала позволяет датировать гробницу второй половиной VIII в. до н. э.

Книга рассчитана на археологов, историков, востоковедов.

0504000000  
А 703(02)—92 39—89

ББК 63.4(2Ар)

ISBN 5-8080-0040 8

© Издательство АН Армении. 1992

## ГЛАВА I

### АРХИТЕКТУРА И МАТЕРИАЛЬНАЯ КУЛЬТУРА ГРОБНИЦЫ

Весной 1984 г. на территории завода «Автоагрегат» в Ереване при прокладке новой траншеи для трубопровода, экскаватором были вскрыты три угловых камня перекрытия сооружения, через образовавшееся отверстие виднелось большое помещение, выложенное камнем. Археологи, авторы настоящей работы, сразу же определили, что обнаружена древняя гробница и приступили к изучению этого уникального сооружения.

Рядом в той же траншее было открыто ранне-бронзовое погребение в виде каменного ящика с групповым захоронением, содержащим шесть скелетов. Погребальный инвентарь состоял из двух бронзовых кинжалов, чернолощенных сосудов с вдавленно-кружковым орнаментом. Неподалеку от него было обнаружено и другое погребение относящееся к эпохе средней бронзы, где были найдены черная керамика с белой инкрустацией, расписные монохромные сосуды, каменная булава и обсидиановые наконечники стрел, два бронзовых кинжала и небольшой бронзовый котел. В конце траншеи имелись следы и других разрушенных погребений, из которых было собрано несколько десятков фрагментов сосудов датируемых началом I тыс. до н. э.<sup>1</sup>. Эти находки свидетельствуют как о долговременном функционировании могильника, так и о том, что открытая гробница была построена на территории некрополя местных племен.

Внутри гробницы земли не было, однако она была заполнена водой глубиной 0.70 м. Это были грунтовые воды, покрытые пленкой из смеси масел и станочной эмульсии, просочившейся через восточную стенку одного из близлежащих цехов завода. Появление воды в гробнице, по-видимому, объясняется повышением уровня грунтовых вод, в связи с возведением фундаментов многочисленных заводских построек, сооруженных в 50-х годах.

Гробница ориентирована по оси север-юг, с азимутом в 10°, однако, при указании сторон, для упрощения, мы принимаем ее ось за север-юг. В плане она представляет собой прямоугольник дли-

ной 3.46, шириной 2.00—1.97, высотой от плит пола до перекрытия 2.15 м.

Гробница сложена из туфовых камней различных оттенков—красного, черного и темно-коричневого. Пол ее, тщательно нивелированный, выложен из отесанных туфовых плит на земляной основе. Стены состоящие из пяти рядов кладки, выложены туфовыми блоками, плотно подогнанными друг к другу, кладкой в два ряда, наружная сторона которых представляет собой грубо обработанные блоки на глиняном растворе. Дверной проем гробницы, к которому подходит дромос, находится на северной стороне камеры (высота проема 1.29 м, ширина 0.75, глубина 0.45 м). Со стороны дромоса к внешней стороне дверного проема вплотную уложена большая плита, полностью прикрывающая дверной проем. Стены дромоса выложены из мелких гольшей. Полностью раскрыть и установить размеры и конструкцию дромоса невозможно, так как он находится под сооружением ныне действующего цеха завода.

В стене, на высоте второго ряда кладки устроены маленькие ниши (0.50×0.50×0.50 м): одна из них—в южной и три в западной стороне. Кроме них, в восточной стене имеется более глубокая (1.01 м), большая ниша. Большая ниша, как и маленькие, расположена на уровне второго нижнего ряда кладки и имеет длину 2.06 м, глубину 1.01 м, а высоту 1.22 м, с чистотесанными внутренними стенами.

Перекрытие же гробницы было возведено следующим образом. Последний, пятый верхний ряд камней кладки камеры гробницы слегка выдвинут вперед (на 0.13—0.18 м), образуя своеобразный карниз, проходящий по всему внутреннему периметру камеры. Само перекрытие состоит из пяти туфовых блоков, которые опирались на карниз верхнего ряда кладки. Над восточной нишей они упираются на перекинутую плиту, совпадающую по размерам с карнизом. Плиты перекрытия имеют удлиненную форму шириной от 0.37 до 0.64 м, тол-

щиной 0.45 м. В южной части погребения перекрытие несколько иное, оно состоит из четырех удлиненных плит, с косым торцовым разрезом, вплотную уложенных перпендикулярно основным плитам перекрытия. Интересно решено и перекрытие большой ниши. Здесь выступающий пятый камень, карниз длиной 2.37 м и шириной 0.52 м, одновременно служит перемычкой ниши и частью ее перекрытия, а также опорой вышеуказанной поперечной балки, поддерживающей плиты перекрытия основной камеры. За перемычкой, вплотную к ней, расположены еще две туфовые балки шириной 0.32—0.25 м, образующие перекрытие большой ниши и опирающиеся на ее южные и северные стены.

В погребении был обнаружен богатый археологический материал.

В трех нишах западной стены стояло по одной урне, заполненной костями раздробленного человеческого скелета, в перемешку с костями птиц и животных. В большой восточной нише стоял крупный сосуд украшенный тремя бычьими головами и небольшая миска, на днище которой сохранилось клеймо с изображением зайца. Остальной керамический инвентарь состоял из урн, в которых сохранился кремированный прах крупного безручного кувшина со сливом в виде львиной головы, крупной миски и чаш, светильника и безручного кувшина. Все это было расположено в северо-восточном углу камеры гробницы.

В погребении были обнаружены три тайника. Первый из них был расположен под плитами камеры западной стены. Здесь были обнаружены остатки бронзового колчана, чаша, связка агатовых бус и гиревидная печать из гишера с изображением грифона и полумесяца<sup>2</sup>. Второй тайник был расположен под плитами пола вдоль восточной стены, где были найдены витые браслеты, с головами змей на контах. Третий тайник был обнаружен под полом большой восточной ниши и был покрыт сверху плотно утрамбованными мелкими сколами туфа, образующими пол ниши. В нем найдены фрагменты двух бронзовых поясов и крупный фрагмент третьего: части удила, бляхи, змееголовые браслеты, железные меч, нож, кинжалы, бронзовые гвозди, котел и т. д.

Таким образом, погребальные атрибуты, обнаруженные в основной камере, нишах, в тайниках под полом камеры и в забутовке пола большой ниши, состоят из различных керамических изделий, предметов вооружения, украшений, которые пополняют немногочисленную группу урартских изделий VIII в. до н. э., что еще более увеличивает их научную значимость, так как основной материал

урартских изделий, известный до сих пор, датируется VII в. до н. э.

Керамика представлена небольшой группой парадных сосудов с темно-вишневой блестящей ангобированной поверхностью, которые по своим формам делятся на ряд типов.

К первому типу относятся пять крупных широкогорлых безручных кувшинов с шаровидным или несколько вытянутым туловом, снабженным сравнительно высокими (около 1/4 общей высоты) шейками с четким отогнутым наружу округлым венчиком. Днища их широкие, кольцевидные. У всех кувшинов описанной формы основание шейки отделено от верхней части тулова крупной рельефной линией, имитирующей аналогичный орнамент на металлических сосудах бомбовидной формы и одноручных кувшинах с венчиком в виде ойнахи из Кармир-блур<sup>3</sup>, Топрах-кале, Ризае, Нуши-джана<sup>4</sup>, Алишара, Алтын-тепе<sup>5</sup>, Парска-айка<sup>6</sup>.

Подобная имитация металлических сосудов в керамике Ванского царства, явление не единичное и вышеописанные формы встречаются среди керамического инвентаря из Кармир-блур<sup>7</sup>, Эребуни<sup>8</sup>, Аргиштихинили<sup>9</sup>, Ошакана<sup>10</sup>, Бастама, Алтын-тепе, Зивие, Арцке, Айкаберда, Патноца, Каялидере, Норшун-тепе и многих других памятников Западной Армении и Ирана<sup>11</sup>.

На плечиках трех сосудов из гробницы имеются три сквозных отверстия образующих треугольник, а у двух других—по два. На днищах двух сосудов сохранились оттиски—на одном штампованный оттиск оваловидной формы, внутри которого профилно изображен бегущий заяц, с вытянутым туловом, коротким торчащим хвостом, подогнутыми задними и вытянутыми передними ножками. Схематически изображенная небольшая головка снабжена двумя длинными торчащими, вытянутыми несколько назад большими ушами и глазом, отмеченным точкой. На днище другого сосуда просматривается оттиск в виде серповидного предмета.

Три сосуда с остатками костей были погребальными урнами, остальные два сосуда, установленные на полу камеры, были пустые.

Подобные урны из памятников на территории Республика Армения известны из Эребуни<sup>12</sup>, Армавира (Аргиштихинили), старых раскопок Уварова, которые были значительно пополнены раскопками А. А. Мартиросяна. Четыре из них найдены в каменном саркофаге<sup>13</sup>, а две другие имеют несколько иную карасовидную форму. Еще две урны были найдены случайно. Одна из них была найдена вместе с небольшим количеством урартских металлических изделий в Таза-гюхе близ Ере-

вана<sup>14</sup>, а другая в селе Ошакан. Большое количество подобных или несколько иной формы погребальных урн найдено на территории Западной Армении и северо-западного Ирана (Парскаайк), — в Игдыре<sup>15</sup>, Арцке<sup>16</sup>, Личе<sup>17</sup>, Дедели<sup>18</sup>, Алтын-тепе<sup>19</sup>, где три найденные металлические шаровидные и три карасовидные урны, которые по форме несколько перекликаются с аналогичными урнами из Аргиштихинили.

Сравнительная малочисленность подобных урн среди огромного количества ванской керамики, обнаруженной при раскопках многочисленных биайнских памятников, объясняется малой изученностью урартских погребений.

Изучение сквозных отверстий на вышеуказанных урнах показало, что они просверлены после обжига и, следовательно, эти сосуды не готовились специально для погребальных целей. В качестве урн использовалась обычная бытовая керамика, чем и объясняется наблюдаемое разнообразие урартских урн в виде безручных кувшинов (Ереванская гробница и Алтын-тепе), небольших карасов (Аргиштихинили и Алтын-тепе), одноручных кувшинов (Игдыр), горшков (Нор-Ареш), двуручного кувшина (Ошакан) и различных карасовидных сосудов в целом ряде вышеуказанных памятников Западной Армении.

Эта проблема была также рассмотрена Б. А. Куфтиным, который считал, что отверстия на плечиках погребальных урн, просверливались на совершенно готовых и обожженных сосудах, вероятно, перед тем, как положить в них пепел. Поэтому, вполне оправдано наше предположение, что урнами служила бытовая, а для знати, в основном, парадная посуда. По мнению Б. А. Куфтина, наличие этих отверстий объясняется верованием в бессмертие души, которая не покидает окончательно прах покойного даже после его сожжения<sup>20</sup>.

Это мнение подтверждается Г. А. Капанцяном, заметившим, что в урартском пантеоне имеется упоминание о боге, который «души переводит»<sup>21</sup>.

Употребление сосудов в погребальном обряде наблюдается в Армении и позже — в эллинистическую эпоху. Так, в Ошаканском могильнике часть погребений античного времени производилась в небольших карасах, крупных горшках, кувшинах и даже в маслобойке.

Вторую группу образуют два сосуда с зооморфными украшениями. Один из них представляет собой крупный широкогорлый безручный кувшин с округло-вздутым туловом, с аналогичной, вышеописанным урнам, шейкой, с четко отмеченным венчиком. Дно в нижней части суживается и снабжено

кольцевидным выступом. Вся поверхность сосуда покрыта тремя орнаментальными поясами. Верхний образован многорядными короткими, глубокими каннелюрами, нижние стороны которых соединены полукружьями, придающими им лепестковидную форму. Нижний пояс покрыт такими же, но более удлиненными каннелюрами и, в отличие от первых, полукружья здесь соединяют верхние части. Пространство между ними, образующее третий орнаментальный пояс, в свою очередь состоит из горизонтально-параллельных двурядных линий, внутреннее пространство которых заполнено группами из двух, четырех и пяти вертикальных коротких линий, выполненных вдавливанием. Суживающаяся придонная часть украшена тремя вдавленными горизонтальными линиями, придающими ей форму своеобразной гофрировки. На плечике сосуда помещена рельефная фигурка льва с поврежденной в древности головкой, которая иконографически перекликается со статуэткой льва, украшающей крышку каменной шкатулки из Кармирблур<sup>22</sup>, что еще раз подтверждает ее биайнское происхождение. От раскрытой пасти хищника, внутрь сосуда, отходит трубка, соединенная с выступом округлой формы на дне, имеющем четыре отверстия. Благодаря этому приспособлению головка льва служила своеобразным сливом. Сосуды с трубчатым сливом, отходящим от днища, известны нам из двух пунктов. Один из них, имеющий аналогичное строение с описанным, происходит из раскопок биайнского погребения в Севанском бассейне<sup>23</sup>. Другой, случайно найденный в Нагорном Карабахе, хранящийся в краеведческом музее г. Степанакерта, имеет несколько иную форму. Его трубка расположена не под сливом венчика, а проходит через ручку сосуда. Что же касается сосуда из гробницы, то необходимо отметить, что около головы хищника, по обе ее стороны, впоследствии проделаны два сквозных отверстия, указывающие на то, что и этот сосуд служил погребальной урной. Без сомнения, подобные сосуды не имели утилитарного значения и применялись лишь при исполнении некоторых ритуалов и церемоний. Что же касается орнамента в виде каннелюр, то он встречается на одноручном кувшине темно-вишневого цвета из Аргиштихинили, который датируется VIII в. до н. э., что является дополнительным обоснованием для датирования гробницы<sup>24</sup>.

Второй сосуд, найденный в гробнице, крупный безручный кувшин с округло-вздутым туловом, чуть заметной шейкой, широким загнутым внутрь горизонтально поставленным венчиком, украшенным широкой глубоко вдавленной полоской. Плечики



сосуда украшены двумя парами вдавленных линий, между которыми проходит цепочка, образованная двумя рядами обращенных друг к другу скобок. К внешней стороне венчика прикреплены симметрично расположенные три скульптурки бычьих голов. Головы животных выполнены тщательно. Ноздри дополнительно украшены полукруглыми линиями, крупные глаза овальной формы имеют точно отмеченные зрачки и полукруглые надбровные дуги. Особенно тщательно выражены кривые заостренные рога.

Подобные глиняные сосуды хорошо известны по находкам из урартских и местных памятников Араратской долины. К их числу следует отнести замечательный чернолощеный кувшин из помещения 16, Кармир-блур. Под венчиком сосуда проходит рельефный пояс с двухцветной росписью, выполненной черным и коричневым цветом по желтому фону. Роспись состоит из кружков коричневого цвета с черным пятном посередине, пространство поверх кружков закрашено черной полоской, а снизу их обрамляет коричневая линия. Этот пояс расчленен тремя скульптурными головками быков высотой 6 см<sup>25</sup>. Глиняные кувшины, украшенные аналогичными бычьими головками, найдены также в городских кварталах Тейшебаини<sup>26</sup>, Двина<sup>27</sup>, Патноца<sup>28</sup>.

Без сомнения, глиняные сосуды, украшенные бычьими головами, имитируют бронзовые, хорошо известные по находкам из различных памятников Ванского царства. Кроме цельных сосудов большую группу образуют отдельно найденные бронзовые головки быков, некогда украшавшие урартские кувшины, ведерки и особенно котлы, происходящие в большом количестве из Вана (Тушпа), Гуши (по побережью оз. Урмия). Цельные же котлы, с закрепленными к бортам бычьими головками, были обнаружены в Алтын-тепе, Куме. Алишаре, Гордионе<sup>29</sup>, а также в случайных находках на территории Турции, впоследствии попавших в музеи Европы и даже Японии<sup>30</sup>.

Среди прочих керамических сосудов имеется один широкогорлый кувшин с округло-вздутым туловом, широкой, по-видимому, высокой шейкой сломанной в основании. Были найдены также две крупные миски и пять чаш. Одна из мисок имеет округлое тулово, прямые борта с вертикальным округлым венчиком, днище кольцевидное. Под венчиком проходит глубокая бороздка. Вторая миска, более плоская, с висячим венчиком и плоским дном. Найденные здесь пять небольших мисок делятся на две группы. Три из них имеют округло-расширяющееся тулово, одна со слегка профили-

рованными бортами и вдавленным дном, две другие имеют аналогичную форму, но отличаются кольцевидными днищами и профилированными бортами. Под венчиком одной из них проходит вдавленная, а у другой — рельефные линии. На днище одной из этих мисок, как и на днище одного из описываемых оссуариев, имеется клеймо в виде бегающего зайца (табл. IX, 7). Подобные клейма известны также на одном из сосудов, найденных в Эребуни<sup>31</sup>.

Последним глиняным сосудом, найденным в гробнице, является крупный светильник с округлыми бортами и срезанным венчиком, с прямой высокой внутренней перегородкой, снабженной двумя сквозными отверстиями. Аналогичные крупные светильники с прямой перегородкой и двумя сквозными отверстиями найдены и в Эребуни<sup>32</sup>, которые были обнаружены под каменной засыпкой пола вместе с девятью черными карасами и широкогорлым кувшином. Стратиграфические особенности и сама керамика Эребуни (окраска, форма кувшинов и т. д.) позволяют датировать эти изделия VIII в. до н. э., что имеет важное значение для дополнительного уточнения времени сооружения гробницы.

Кроме керамических сосудов найдено большое количество различных металлических изделий, среди которых значительное место занимают предметы вооружения и конской упряжи.

Предметы вооружения представлены железными кинжалами, наконечниками стрел и бронзовыми деталями панцирей и колчанов. К сожалению, основная масса этих изделий, как уже говорилось выше, была предварительно сломана, поэтому некоторые предметы не реконструировались. Среди находок выделяется крупный железный меч длиной около 0.90 м, который приближается по размерам к известному скифскому мечу из Кармир-блур<sup>33</sup>. Он имеет длинный, двусторонний суживающийся к острию клинок (около 0.80 м). Рукоять не сохранилась и поэтому, условно, мы придали ей форму рукояти одного из найденных здесь же кинжалов, который имеет плоский язычок с сохранившимися следами гвоздей на нем и на плечиках для закрепления деревянных и костяных накладок. Клинок меча украшен тремя параллельными невярами, проходящими по всей длине. Найденные здесь три кинжала делятся на два типа. Первый из них повторяет форму меча. Он также имеет заостряющийся к острию клинок. Ручка (общая длина 0.42 м) с обеих сторон имеет невысокие борта, которые переходят на плечики клинка для плотного приложения накладок. Подобная рукоять

Эфеса кинжала (невидимому, и меча) придает ему форму рукоятей, так называемых переднеазиатских кинжалов, которые появились на Армянском нагорье еще в эпоху средней бронзы, бытуя до VIII в. до н. э. Эфес этого кинжала одновременно напоминает фигурные рукояти кинжалов и мечей из Кармир-блур, снабженных бронзовыми обкладками<sup>34</sup>.

Два других кинжала имеют аналогичные формы, но отличаются сечением клинка. Первый из них имеет длинный равномерно суживающийся к острию клинок, украшенный невярами и снабжен коротким плоским язычком для закрепления рукояти. Второй кинжал имеет аналогичное строение с овальным сечением, но лишен невяров. Кроме кинжалов, найден небольшой нож со сломанным острием. Он имеет одностороннее лезвие с тупой спинкой и короткий плоский язычок для закреплении рукояти. Близкие аналоги этого ножа известны из игдырского колумбария.

Небольшую группу образуют три наконечника копий. Все они имеют листовидные овальные в сечении клинки и длинные полые втулки с четко заметным швом. Подобные копия хорошо известны из Кармир-блур<sup>35</sup>, Аргиштихилили<sup>36</sup>. Алтын-тепе<sup>37</sup>, которые снабжены, однако, срединными ребрами.

Найденные здесь два железных наконечника стрел имеют миндалевидную форму с овальным сечением и снабжены прямыми черенками для насадки древка. Подобные наконечники, найденные в развалинах различных помещений Кармир-блур, хорошо известны<sup>38</sup>. Особенно примечательно, что среди 18 бронзовых колчанов, найденных в Кармир-блуре, во многие из которых, вложены по 35-38 стрел аналогичной формы<sup>39</sup>, пять имеют клинообразные надписи урартских царей VIII в. до н. э., Аргишти I и Сардури II. Эти находки явно указывают на то, что хотя эти стрелы найдены в памятнике VII в. до н. э., они имеют более раннюю датировку и бытуют на протяжении долгого времени.

Подобные наконечники стрел, кроме Кармир-блур, найдены также в Эребуни<sup>40</sup>, Топрах-кале<sup>41</sup>, Каялидере<sup>42</sup>, Айкаберде<sup>43</sup>, Алтын-тепе<sup>44</sup>, Игдыре<sup>45</sup> и т. д.

К числу предметов воинского снаряжения относятся и два колчана, имеющих форму суживающихся книзу полых трубок, высотой 0,55 м. Диаметр верхнего отверстия 0,15 м, нижнего—0,09 м. Корпус обоих колчанов украшен многорядными рельефными линиями, а к бортам гвоздями прибиты по два бронзовых колечка для продевания ремня.

Открытые нижние концы обоих колчанов явно

свидетельствуют о том, что на них натягивались кожаные зставки, предохранявшие ноги воинов от жесткого трения при ходьбе. Брайнские колчаны, как правило, имели форму незамкнутой трубки, изготовленной из бронзовых листов. Однако колчаны из Ереванской гробницы несколько отличаются от остальных известных нам. Так все 18 кармирблурских колчанов имеют прямой не суживающийся корпус. Причем у них, в отличие от наших, открыт не только нижний, но и один боковой край. Ту же форму имеют колчаны из Топрах-кале, Алтын-тепе<sup>46</sup>, Каялидере<sup>47</sup> и один такой же колчан, датируемый VIII—VII вв. до н. э., найден в центральных районах Урарту (хранится в Швейцарии<sup>48</sup>). Кроме того, рассматриваемые колчаны отличаются и по диаметру и высоте трубок. Так диаметр кармирблурских колчанов 0,10 м, а колчана найденного в центральных районах Урарту—11,5 см. Хотя верхний диаметр колчанов из Ереванской гробницы 0,15 м, они вмещали меньше стрел, так как их нижний диаметр 0,09 м.

Как видим, наши колчаны относятся к простым, не орнаментированным формам, хотя в Ванском царстве встречаются и богато украшенные. К их числу относятся колчаны из Кармир-блур с почитательной надписью Сардури-сына Аргишти. На них, в восьми полосах, помещены чередующиеся изображения боевых колесниц и всадников. На колесницах по две фигуры, одна безбородая-возница, другая, бородатая—воина. Этот мотив изображения всадников и колесничих широко известен в урартском искусстве и часто встречается на шлемах и бронзовых поясах. Неизвестный ранее мотив изображений встречается на вышеуказанном колчане, хранящемся в Швейцарии, на котором в трех полосах изображено шествие людей в длинных платьях с короткими мечами на боку.

В их вытянутых руках кувшины, ведерки и ритоны. Интересно, что в верхнем ряду процессия двигалась навстречу друг другу, а в среднем и нижнем рядах—друг за другом.

В Ереванской гробнице найдены также полукругло изогнутые две пластины с крупным сквозным отверстием, которые, по всей вероятности, являлись обкладками лука. По своей форме они сближаются с аналогичными обкладками, найденными Б. А. Куфтиным в Триалети<sup>49</sup>.

Кроме предметов вооружения в гробнице были обнаружены части конского убора. К их числу относятся железные удила от которых сохранились фрагменты двухчастных железных трензелей с кольцевидными выступами по краям. К сожалению,

псалин не сохранились. Подобные трензеля известны из Кармир-блуре<sup>50</sup> и Игдыра<sup>51</sup>.

К деталям конского убора относится бронзовый налобник коня в виде суживающейся пластины, украшенный двумя горизонтальными и одной вертикальной рельефными линиями и сквозными отверстиями для прикрепления к сбруе. Два конских налобника известны из Кармир-блуре: на одном из них сохранилась надпись Минуа<sup>52</sup>. В последние годы несколько конских налобных пластин, с надписью Минуа, было найдено в центральных районах Урарту (Западная Армения)<sup>53</sup>.

Особенно примечательна одна из них, которая равномерно суживается книзу. Бордюр его украшен борющимися фигурками быков и львов и крылатыми гениями. В центральной части изображен бог Тейшеба, стоящий на быке, который помещен на мировом древе<sup>54</sup>.

К частям конского убора относятся два колокольчика высотой 9 см, несколько отличающихся друг от друга. Первый из них имеет равномерно расширяющуюся колоколовидную форму, корпус которого украшен пятью рельефными параллельными горизонтальными линиями. Между третьей и четвертой линиями проделаны четыре прямоугольных сквозных отверстия. В его верхней части прикреплено круглое колечко, посредством которого он закреплялся к упряжи. Внутри сохранился железный язычок. Второй аналогичный колокольчик отличается округлостью форм корпуса и отсутствием украшений.

Колокольчики хорошо известны по раскопкам на Кармир-блуре, где они имеют несколько иную форму. Их округлые суживающиеся массивные стенки, отлитые вместе с дужкой для подвешивания, украшены вертикальными прорезями и елочным орнаментом. В одном случае сохранился железный язычок. Эти колокольчики интересны также тем, что они обнаружены с другими изделиями конского убора с надписью Минуа. Как отмечает Б. Б. Пиотровский подобные колокольчики были широко распространены в Закавказье и на Северном Кавказе: в Раче, казбекском кладе, в кургане у станицы Елизаветинской и других местах<sup>55</sup>.

Распространение аналогичных колокольчиков по Закавказью и Северному Кавказу, где часто встречаются и другие биайнские металлические предметы (мечи, шлемы и т. д.), свидетельствуют о широком экспорте металлических изделий Ванского царства в соседние страны. Вместе с ними на Кармир-блуре найдены колокольчики с надписью «Из хранилища (царя) Сардури»<sup>56</sup> и царя Аргишти<sup>57</sup>, близкие к первому варианту колокольчиков

Ереванской гробницы. Интересны находки подобных колокольчиков из Алишарской гробницы, на одной из которых сохранилась короткая однострочная надпись, содержащая имя царя Аргишти I<sup>58</sup>.

Колокольчики подобной формы в последние годы найдены в случайных раскопках на территориях Западной Армении и северо-западного Ирана. Хранятся они в Базельском и Британском музеях. То же самое можно сказать о колокольчиках второго варианта, которые происходят из тех же районов и хранятся в музеях Майнца и Базеля<sup>59</sup>.

По-видимому, к частям конского убора относятся также бронзовые конусообразные репы с кнопочными вершинами высотой 2.5—4.5 см, диаметром 6—8 см с крупной дугообразной петлей с внутренней стороны, для пришивания к матерчатой или кожаной основе.

Подобные репы известны из игдырского могильника. Б. А. Куфтин отмечает, что их назначение не вполне ясно, но наличие петельки для пришивания говорит о том, что они могли принадлежать конской упряжи<sup>60</sup>. Особенно интересна находка двух подобных изделий в алишарской гробнице, которые Б. Б. Пиотровский рассматривает в качестве бляшек конского убора<sup>61</sup>. Одна из них совершенно аналогична рассматриваемой нами, другая—ажурная, с клиновидными сквозными отверстиями. В отличие от наших, она имеет не кнопочную, а округлую головку. Алишарский комплекс содержит, кроме указанных колокольчиков и репий, также детали котла в виде крылатой женщины и бычьей головы и т. д., датируемые по упомянутой на колокольчике надписи Аргишти I, VIII в. до н. э., что еще раз свидетельствует в пользу нашей датировки Ереванской гробницы.

За последние годы, на территории Западной Армении, было найдено несколько кнопочных репий, которые хранятся в Базельском музее и датируются VIII—VII вв. до н. э.<sup>62</sup>

Такие изделия с зершинами в виде парных звериных головок или фигурок зверей, найдены в Абхазии<sup>63</sup>.

Бесспорно, к конской упряжи также относятся две круглые, слегка выпуклые бляшки с петелькой с внутренней стороны (диаметр 6 см). Внешняя поверхность первой украшена чередующимися четырьмя прямыми, с зернью, рельефными линиями и кнопочным выступом в центре. Вторая имеет аналогичное украшение с тем лишь отличием, что между двумя рядами рельефных линий проходят по две пары вдавленных. Подобные бляхи хорошо известны по находкам на Кармир-блуре, где они найдены в комплексе конского убора, с надписью

царя Минуа. Однако среди кармир-блурских блях имеются как совершенно гладкие, так и украшенные зернью и 14-лепестковыми розетками<sup>65</sup>.

Такие же бляшки найдены и при случайных раскопках в различных пунктах Западной Армении (ныне хранятся в музеях Западной Европы: Лез-Аркса, Мюнхена, Швейцарии и др.)<sup>65</sup>.

Похожая бляшка, украшенная многолепестковой розеткой и зернью происходит из Каялидере<sup>66</sup>.

Подобные бляшки были найдены А. А. Мартиросяном, в одном из местных погребений IX—VIII вв. до н. э. макарашенского могильника<sup>67</sup>.

Части конского убора были найдены и в богатом кироваканском кургане, наряду с железным оружием, различными украшениями, прекрасным поясом, орнаментированным семиконечной звездой. Они состояли из двух бронзовых удил, нескольких колокольчиков, сближающихся со вторым вариантом колокольчиков из Ереванской гробницы и восьми блях.

По своей форме они напоминают кармир-блурские, где обнаружено 120 подобных блях, одна из которых имела надпись царя Сардури. А. А. Мартиросян считает, что они имеют местное происхождение и несколько отличаются от урартских. Материалы из указанных погребений, в частности, украшения не составляют исключения, а часто встречаются в погребальных комплексах Норатуса, Хртаноца, погребения № 5 Гегарота, Мусиери, Ахпата и других, составляющих большую группу памятников Восточной Армении.

Вместе с тем он считает, что изделия из Кировакана и Макарашена, как и из других указанных памятников, не являются характерными изделиями биайнского населения эпохи урартской экспансии и мощного ассирийского культурно-экономического воздействия. Эти изделия, импортированные или изготовленные на основе древневосточных прототипов, являются, по его мнению, не только датированными эти погребальные комплексы VIII в. до н. э., но и указывающими на перевооружение племенных дружин оказывающих упорное сопротивление урартам<sup>68</sup>.

В данном случае нас больше интересует не происхождение этих блях, которые на наш взгляд могут иметь и биайнское происхождение, а четкое обоснование рассматриваемых комплексов VIII в. до н. э.

Все выше рассмотренные материалы, в виде колокольчиков, блях, удил с надписями царей Минуа, Аргишти и Сардури—царей IX—VIII вв. до н. э., способствуют правильной датировке Ереванской гробницы.

Хотя территория Еревана была освоена лишь при Аргишти I, по всей вероятности, набеги сюда производились и раньше. Что же касается обнаружения мощных стен урартской крепости в Арташате, то, возможно, что они были основаны при Минуа, а следовательно, часть левобережья Араратской долины могла быть присоединена к Ванскому царству при нем.

Кроме крупных блях в гробнице обнаружена и одна небольшая (диаметр 4,2 см), которая хорошо перекликается с аналогичными изделиями из Кармир-блур, имеющими плоские борта и выпуклую среднюю часть.

Подобные бляхи, кроме принадлежности к конскому убору, могли служить и частями панциря. Это предположение подтверждается широко известным фактом обшивания подобными бляхами кожаных и матерчатых панцирей. Что же касается их применения в биайнских доспехах, то об этом свидетельствует находка из Кармир-блур—бляшка орнаментированная, 12-лепестковой розеткой, найденная вместе с чешуйчатым панцирем. На лицевой стороне бляшки сохранилась надпись «Богу Халди-владыке. Этот панцирь Аргишти подарил»<sup>69</sup>.

Кроме рассмотренных изделий, к предметам вооружения или конской упряжи может относиться фрагмент крупного кольца, служившего частью портупей или упряжи коня.

Здесь также найдены один крупный и шесть мелких бронзовых гвоздей с полукруглыми шляпками, по-видимому, относящихся к частям мебели. Подобные гвозди известны из гробницы Каялидере, где они были найдены с частями мебели<sup>70</sup> и в Алтын-тепе<sup>71</sup>.

Вместе с ними в Ереванской гробнице найдены четыре ножки быка, изготовленные из узкой пластинчатой бронзы для закрепления на деревянные основы. Подобные части мебели, скорее всего тронов, в виде конских и бычьих бронзовых ножек с четко отмеченными копытами, хорошо известны из Алишара<sup>72</sup>, Кармир-блур<sup>73</sup> и Каялидере<sup>74</sup>. Ножки тронов украшались и бронзовыми львиными лапами. Последние хорошо известны по находкам в Топрах-кале<sup>75</sup>, Кармир-блуре<sup>76</sup>. Аналогичные части мебели в виде ножек быков, коней и львов обнаружены в Алтын-тепе<sup>77</sup>. Кроме указанных, три аналогичные львиные лапы, хранящиеся в музее Базеля, найдены в центральных районах Ванского царства<sup>78</sup>.

Аналогичные по форме, но цельноотлитые ножки украшали канделябры из Топрах-кале<sup>79</sup> и Кармир-блур<sup>80</sup>.

Особенно интересны канделябры датируемые

IX—VIII и VIII—VII вв. до н. э. найденные в последние годы из случайных раскопок в центральных районах Ванского царства, ныне хранящиеся в музеях Западной Европы<sup>81</sup>. Интересен и канделябр с надписью Русы II (Гамбургский музей), на изгибе ножек которого были помещены фигурки лежащих крылатых быков с человеческой головой и завершающиеся копытами, выходящими из львиной пасти<sup>82</sup>.

Кроме вышеописанных, к числу найденных в гробнице изделий, следует отнести небольшую группу металлической утвари состоящей из бронзового ведерка, чаши и двух ручек металлических сосудов. Ведерко изготовлено из тонкой листовой бронзы и имеет слегка суживающееся кверху тулово, переходящее в прямой округлый венчик (высота 11 см, диаметр 12 см). К бортам ведерка, как и колчанам, прибиты, выступающие над венчиком колечки, через которые проведены изогнутые концы круглой в сечении проволочной дужки. Под венчиком проходит рельефная линия.

Подобные бронзовые ведерки и их изображения на фресках, хорошо известны в Ванском царстве. Так, в 1946 г. в кладовой 12 Кармир-блур, вместе с комплексом изделий, состоящим из частей мебели, бронзового пояса, бронзовой чаши и золотых серег, был найден обломок бронзового ведерка, борта которого, как у многочисленных бронзовых котлов, были украшены скульптурными головками быков<sup>83</sup>. Несколько подобных серебряных и бронзовых ведерок, поступивших из территории центральных районов Ванского царства хранятся в европейских музеях. К их числу относятся ведерки из Швейцарского и Лез Аркского музеев. Все они близки по размерам к нашему (высота 9,6—11,6 см) и лишь слегка отличаются небольшой суженностью в центре корпуса. На одном из этих ведерок сохранилась надпись Ишпуини, сына Сарлури и Инушпуа, а на другом только Ишпуини<sup>84</sup>.

Как видим, ведерко, как и значительная часть бронзового инвентаря Ереванской гробницы, принадлежит к группе изделий биайнского прикладного искусства, которые иногда носили посвященные надписи царей раннего периода Ванского царства. К этому же времени относится значительная часть изображений ведерок в руках различных богов на фресковой живописи. Так среди фресок перистильного двора и малого зала Эребуни имеются сцены, где, в качестве культовых атрибутов гениев, выступают ведерки рассматриваемого типа<sup>85</sup>.

Тот же атрибут наблюдается в руках крылатого

льва с человеческим торсом (Шеду), из большого зала дворца Эребуни<sup>86</sup>.

Не менее интересны сцены и на фресках из Алтын-тспе. Здесь, как и в Эребуни, имеются фрагменты фресок с изображением древа жизни и стоящих вокруг него богов с ведерками в руках. Среди фрагментов этих фресок имеются также изображения Шеду, в левой руке которого находится ведерко аналогичной формы<sup>87</sup>. Подобные ведерки имеются в руках Уарубани<sup>88</sup> и крылатых львов<sup>89</sup>, изображенных на различных металлических изделиях.

Для типологического анализа и уточнения списка царей Ванского царства особенно примечательны три ведерка, найденные в центральных районах Ванского царства. Одно из них хранится в Токийском музее Восточного искусства. Оно близко по форме с ереванским, с тем лишь отличием, что его борта украшены рельефными бычьими головами<sup>90</sup>. Эта находка с одной стороны позволяет восстановить форму кармирблурского, а с другой—дает возможность выделить новую группу изделий, борта которых украшались бычьими головками. Не менее интересно второе ведерко. Под ее венчиком, как и у остальных, проходит рельефная линия, а в верхней части тулова, поясок с изображением пальметок и плодов. Пространство между обоими поясами украшено изображением древа жизни, по сторонам которого стоят бородатые боги в длиннополых одеждах и головных уборах. Правые руки преподняты для благословения, а в вытянутых, слегка опущенных левых руках они держат ведерки, аналогичные тем, на которых они изображены<sup>91</sup>. Особенно интересно, для датировки подобных изделий, другое ведерко, в верхней части которого сохранилась надпись Ишпуини и его внука Инушпуа<sup>92</sup>.

Имя Инушпуа впервые упоминается в надписи около Тавризских ворот в Ване, где говорится, что Ишпуини вместе со своим внуком Инушпуа построили «susi бога Халди и ворота бога Халди»<sup>93</sup>. В трех других надписях из Вана и Карахана, Инушпуа упоминается вместе с именем своего отца—Минуа. В этих надписях сообщается о возведении стел богам Халди, Хутуини и Шивини<sup>94</sup>.

Факт упоминания Инушпуа в надписях деда и отца, а также наличие собственной надписи на одном бронзовом дисковидном предмете из Западной Армении, чрезвычайно интересен. Этому вопросу посвящена статья востоковеда В. Севина «Инушпуа сын Минуа»<sup>95</sup>. Здесь автор считает, что Инушпуа, хотя и был одним из влиятельных царевичей и реальным претендентом на царский пре-

стол и даже какое-то время правил со своим отцом, о чем свидетельствуют вышеуказанные надписи, он так и не стал царем. Однако его надпись на вышеупомянутом диске свидетельствует, на наш взгляд, о его кратковременном правлении.

Иснимая спорность этого тезиса, В. Севин полагает, что Инушпуа восстал против Минуа и пользовался некоторой самостоятельностью. В пользу своего тезиса он приводит аккадскую надпись: «Ишпуини сын Сардури подарил Инушпуа свое собственное Кибару», где, как видим, не упоминается имя отца, Инушпуа, что В. Севин рассматривает как некоторое противоречие между Минуа и его сыном Инушпуа, и как попытку дворцового переворота, который вскоре был подавлен Минуа.

Как видим, в этом толковании очевидны некоторые противоречия. Как уже говорилось, имя Инушпуа упоминается как вместе с дедом Ишпуини, так и (трижды) вместе с отцом Минуа, то есть, уже после смерти Ишпуини.

Что же касается дарственной надписи Ишпуини на ведрке, то это не единственная надпись подобного рода. Как известно, имеется надпись из Катепанца близ «канала Минуа» сообщающая, что «Дочери Минуа Таририа (принадлежит) этот виноградник: Таририахинили—имя (его)»<sup>96</sup>.

Наличие подобных надписей показывает, что в Биайнили существовал обычай не только дарения, но и подкрепления этого акта соответствующими правовыми надписями. Но подобные надписи ни в коем случае не могут свидетельствовать о противоречиях, тем более, о попытке дворцового переворота, как предполагает В. Севин.

Нам кажется, что Инушпуа даже наследовал престол Минуа, о чем говорит надпись на указанном дисковидном предмете, но на очень короткое время. Аргишти I, заменивший брата, естественно, не упоминал его имени и по принятой традиции указывал лишь имя отца.

К числу изделий металлической утвари, обнаруженной в Ереванской гробнице, относится прекрасная бронзовая чаша. Она имеет округло-расширяющееся тулсво, едва заметные профилированные борта и округло выступающий венчик. Вся ее поверхность, кроме бортов и кольцевидного днища, украшена трехрядными лепестковидными розетками. Лепестки каждого ряда, в свою очередь, имеют слегка овальную форму и с обеих сторон оконтурены короткими полукруглыми черточками и напоминают каннелюры вышерассмотренного керамического сосуда со сливом, украшенного фигуркой льва из гробницы и одноручного кувшина из Аргиштихинили.

По своей форме она сближается к чаше хранящейся в музее Лез Аркса, происходящей из центральных районов Ванского царства<sup>97</sup>. Однако, последняя украшена не трехрядной розеткой, а крупными овальными рельефными лепестками, которые сверху оконтурены полукруглыми, рельефными линиями. На борту чаши сохранилась надпись Ишпуини.

Аналогичная по форме и орнаментальным мотивам чаша, также происходящая из центральных районов Ванского царства, хранится в музее Майнца, которую исследователи датируют IX—VIII вв. до н. э. Близость орнаментальных мотивов указанных чаш из музеев Лез Аркса и Майнца, твердо датируемых ранним периодом Ванского царства, четко указывает на раннее происхождение как форм, так и орнаментальных мотивов этих сосудов, которые дополняются находками из Ереванской гробницы и Аргиштихинили.

При рассмотрении этих сосудов хотелось бы остановиться на одной чаше-фиале из Головинского могильника, диаметром в 15,5 см, с вертикальными бортами, днище и нижняя часть тулова украшены 18 лепестковой розеткой, в центре которой имеется вдавленный кружочек<sup>98</sup>.

Однако новые находки бронзовых чаш-фиал, среди которых имеются и аналогичные головинскому из Кармир-блур с надписью «Собственность Сардури»<sup>99</sup> и из центральных районов Ванского царства<sup>100</sup>, четко показывают, что Головинская чаша также относится к урартским изделиям.

Последняя группа металлической посуды представлена фрагментарно, вернее, двумя сохранившимися бронзовыми ручками от различных сосудов. Одна из них крупная, удлиненной формы, слегка граненая. Вторая—несколько меньших размеров. Она круглая в сечении, и в части изгиба имеет небольшой шипастый выступ. На первый взгляд эти ручки перекликаются с ручками котлов-ситул, хорошо известных из Игдыра и Кармир-блур. Эти сосуды, уже неоднократно, были предметом специального исследования (Иессен, Куфтин, Пиотровский, Крупнов, Техов и др.) благодаря которым выявлено, что они имеют кавказское происхождение и проникли в южные районы Закавказья и на Армянское нагорье в основном в VIII—VI вв. до н. э.<sup>101</sup>. Однако, как известно, ручки подобных сосудов имеют по два выступа, придающих им форму головок хищников. Наши же экземпляры, как уже говорилось, первый снабжен одним шипастым выступом, второй же, гладкий. Это обстоятельство заставляет отказаться от мнения, что эти ручки являются фрагментами ситул. Скорее

всего, это ручки металлических сосудов, которые напоминают хорошо известные красноангобированные двуручные кубки с вытянутым туловом и высокой шейкой. Часть ручек этих сосудов снабжена шипастыми выступами, но большей частью они гладкие. Подобные сосуды хорошо известны из Аргиштихинили<sup>102</sup>, Эребуни, городских кварталов Тейшебаини, в погребении на улице Туманяна (Ереван)<sup>103</sup>, Ошакан<sup>104</sup> и многих памятников Западной Армении и Ирана (Эвоглу, Тепе-Лумбат, Нушиджана, Геой-тепе, Зивие, Патноца, Айкаберда, Бастама и т. д.)<sup>105</sup>.

По своей форме они напоминают кубки в руках данников, изображенных на рельефе Ксеркса в Персеполе, которые по предположению ученых представлены армянами, преподносившими дар персидскому царю<sup>106</sup>.

Эти находки с одной стороны показывают, что в Ванском царстве наряду с глиняными кубками использовались и металлические, а с другой, что характерные биайнские сосуды бытовали в Армении и в ахеменидский период. О том, что на упомянутой части рельефа Ксеркса изображены армяне, свидетельствуют и наблюдения Б. Б. Пиотровского. Как известно, Руса II после победы Ашурбанипала над Эламом послал своих послов приветствовать ассирийского царя. Судя по изображениям на рельефах послы, присутствовавшие при жестоких казнях эламития, носили на головах мягкие войлочные шляпы с кистями, которые с полным основанием сопоставляются со шляпами арменов, изображенных на указанных рельефах в Персеполе<sup>107</sup>.

Большую группу найденных в гробнице изделий составляют украшения. К их числу относится бронзовая булава в виде круглого стержня с крупным валикообразным выступом в верхней части, которая украшена двумя-тремя рельефными линиями. Булавка завершается четырьмя рельефными бараньими головками. Аналогичные булавки с выступами в виде фигурок животных или их головок хорошо известны из Кармир-блуре, погребений близ Армавирского холма<sup>108</sup>, Ошакана<sup>109</sup> и Нор Ареша, где они завершаются птичьими фигурами<sup>110</sup>. Близкая по форме булава, которая в отличие от указанных, завершается не фигурами или головками животных, а четырьмя крючковидными выступами, известна из Игдыра и села Ацхари Ахалцихского района<sup>111</sup>. Несколько отличается по форме булава из Мусиери с навершием в виде сидящей птицы<sup>112</sup>.

Другую большую группу украшений составляют змееголовые браслеты (8 штук). Все они мас-

сивные, крупные, цельноотлитые. Положены они в погребение в искривленном, обломанном виде, а в двух случаях с обрубленными головками. Эти браслеты делятся на два типа. Шесть из них, обрезающие браслеты первого типа, имеют гладкий корпус и несколько отличаются друг от друга по оформлению головок змей. Некоторые из них имеют небольшие узкие головки, с заостренной мордой и четко отмеченными глазами. У других головки более крупные, почти квадратные, с широкими мордами и рельефными глазами, отмеченными надбровными дугами. Ко второму типу относятся два других браслета, отличающиеся лишь зубчатой формой тулова.

Эти браслеты, хотя и не относятся к распространенным биайнским изделиям, достаточно известны. Так, они часто встречались в Игдырском некрополе, где аналогичные головки Б. А. Куфтин называет львиноголовыми. Однако он же указывает, что вытянутость головок некоторых браслетов напоминают змееголовые.

Подобные браслеты происходят также из Армавира и села Заким, бывшего Ольтинского округа<sup>113</sup>.

После публикации Б. А. Куфтина количество находок подобных браслетов значительно возросло. Так, они хорошо известны из могильника Эребуни в Нор-Ареше, с ребристой поверхностью и четко отмеченными деталями голов—глаз, надбровных дуг и челюстей<sup>114</sup>. Найденны подобные браслеты и при раскопках цитадели Эребуни, где они имеют несколько вытянутую форму головы<sup>115</sup>, и чаще совершенно аналогичны обоим типам браслетов из Ереванской гробницы<sup>116</sup>. Змееголовые браслеты найдены также в Кармир-блуре, где среди прочих находок имеется замечательный золотой браслет с четко отмеченными деталями головы<sup>117</sup>, а также из Арцке и Патноца (Дедели)<sup>118</sup>.

Змееголовые браслеты хорошо известны из «местных» памятников на территории Республики Армения, где они появились под влиянием биайнского ювелирного искусства или же являлись изделиями биайнских мастеров. К их числу относятся замечательные браслеты из Муханнат-тапа (Ереван), Армавира, Астхадзора, Атарбекяна, Хзнауза, Бджни, Мухана, Камо, Вардениса, Одзуна, Кобера, Шамшадина и т. д.<sup>119</sup>.

К числу украшений относится небольшое количество крупных бочковидных (28 штук) и шаровидных (12 штук) агатовых бус. Вместе с ними найдены и три дисковидные бусы—разделители. Все они имеют двустороннее сверление, великолеп-

но отшлифованы и являются прекрасными образцами биайнского ювелирного искусства.

Бусы с подобной отделкой хорошо известны из раскопок Кармир-блур и лишь изредка встречаются в Эребуни.

В группу украшений входят также фрагменты бронзовых трубок и металлических подвесок. Здесь же найдены бронзовый слиток, изогнутый бронзовый предмет и две треножные подставки от каких-то предметов. Найден также необработанный обсидиановый отщеп.

К последней группе замечательных предметов биайнского прикладного искусства относятся, фрагментарно сохранившиеся, бронзовые пояса. Они богато украшены различными гравированными изображениями и, без сомнения, являются ценным источником для исследования культуры и искусства Ванского царства и сопредельных с ним областей.

Находки этих, как и ранее найденные на территории Республики Армения, бронзовых поясов происходят по большей части из планомерно исследуемых и четко датируемых памятников, что и повышает их научную ценность. Вместе с тем, они дают возможность, уточнения датировок случайно найденных поясов, среди которых также встречаются уникальные, к сожалению, несколько обесцененные из-за отсутствия сопровождающих комплексов.

Эти пояса нашивались на кожаную или матерчатую основу, что делало их удобными при употреблении и, кроме того, служило дополнительной защитой, смягчая удар от оружия противника. Многие исследователи начиная от Жака де Моргана (Пиотровский, Кушнарера, Мартиросян, Есян и др.) считают, что бронзовые пояса были продолжением панциря, являясь составной частью доспеха, что и подтверждают новые данные.

Так, атрибутами многих бронзовых статуэток воинов начала I тыс. до н. э., найденных на территории Республики Армения, являются копье, кинжал, щит и пояс<sup>120</sup>. То же самое наблюдается в искусстве Ванского царства и Ассирии. Так, воины царя Араме (около 860—840 гг. до н. э.), судя по сценам Балаватских ворот, изображены в шлемах с гребнем, небольшими круглыми щитами и поясами<sup>121</sup>. Помимо своей основной защитной функции, пояса выполняли и другую—культурную. По словам Б. Б. Пиотровского, «опоясывание», заключение в круг, было магическим средством защиты от злых сил<sup>122</sup>, вместе с тем сочетало в себе определенную связь с астральными представлениями<sup>123</sup>.

Подобной точки зрения придерживался и Р.

Гиршман<sup>124</sup>. Четкую, но краткую характеристику закавказским поясам, которую целиком можно отнести и к биайским, дал А. А. Мартиросян, считавший, что бронзовые пояса, встречавшиеся в могильниках Закавказья, относятся безусловно к военному снаряжению, но военно-защитная их значимость сходит совершенно на второй план при первом же ознакомлении с изображениями на них и поэтому большая часть исследователей считает их культовыми предметами<sup>125</sup>.

Бронзовые пояса из Ереванской гробницы вполне подходят под это определение. По своим размерам и орнаментальным мотивам они делятся на две группы. Первая состоит из двух широких (19 см), длинных поясов, украшенных сценами охоты. После реконструкции первого пояса этой группы выяснилось, что он имеет длину около 1.20 м. Бордюр украшен двурядными линиями, сверху которых по кромке бортов проходят многочисленные сквозные отверстия для пришивания к кожаной основе. Вся лицевая поверхность пояса заполнена сценами охоты, причем большая часть их изображена справа налево. В левой части сохранились изображения многочисленных быков, расположенных двумя рядами друг над другом. На двух фрагментах, расположенных несколько правее, наблюдаются следы боевых колесниц и львов. На следующем крупном фрагменте сохранились многочисленные изображения скачущих коней. На шести последующих фрагментах видны изображения львов, всадников и боевых колесниц. Последний крупный правый фрагмент этого ряда наиболее насыщен различными изображениями. Изображения представлены пятью расположенными друг над другом боевыми колесницами, нападающими на них львами и преследующими этих хищников всадниками. Эта композиция повторяется дважды. Правая сторона рассматриваемого пояса состоит из трех рядов чередующихся изображений: львов и боевых колесниц, перед которыми расположены в два ряда всадники, преследующие львов и быков. Правый конец пояса завершается рамкой, в которой расположены четыре фигуры львов (верхний угол сломан).

Несмотря на фрагментарность пояса, здесь видна широко распространенная в искусстве Ванского царства композиционная сцена охоты.

На этих изображениях все фигуры охотников и животных показаны в стремительном движении. Часть фигур быков, лошадей и львов изображены в стремительном паническом бегстве со сгруппированными для прыжка ногами, с высоко поднятыми хвостами, другие же агрессивно нападают на всад-



ников или воинов, стоящих в колесницах. Вместе с тем, древние художники, сохраняя присущую им черту тщательного подчеркивания деталей фигур животных (тулова, головы, рога, глаза, ноздри, гривы, мышцы ног), во многих случаях изображают их в стилизованном виде или несколькими штрихами, передавая отдельные детали.

Огромное значение для изучения графического искусства Ванского царства имеют изображения фигур охотников, всадников и колесничьих.

На поясе изображены легкие колесницы, в которых стоят возничий и воин—лучник. Ни на одном изображении не вырисованы дышла, и кони как бы скачут свободно; четко прорисованы только поводья. Колеса у отдельных колесниц разные—с четырьмя или шестью спицами. В обоих случаях спицы фигурные и лишь у четырех колесниц—в виде прямых, перекрещивающихся планок. Всадники в длиннополох кафтанах, украшенных бахромой, головных уборах, в виде остроконечных шлемов, мягких круглых или остроконечных шапочках. Они управляют конями уздечками или острой палкой. Часть коней скачет с развешивающимися, а другие с подвязанными хвостами, головы их украшены султанами. Всадники вооружены копьями и не имеют характерных для подобного типа изображений щитов. Колесничие обычно в остроконечных племах и вооружены луками и стрелами. Возницы в левой руке держат короткие палки, по-видимому, рукоять плети.

Второй пояс, (длина сохранившейся части около 1 м) имеет аналогичный первому поясу бордюр, однако в отличие от него, расположение фигур в двух композиционных частях—левой и правой—одинаковы.

На двух фрагментах левой стороны пояса, полностью или частично, сохранились изображения шести крылатых быков в стремительном беге. Часть из них с приоткрытыми ртами, иногда с высунутыми языками, другие—с закрытыми ртами. На другом крупном фрагменте изображены крылатые фантастические существа: крылатые кони с ногами в виде львиных лап или копыт, крылатые львы с клювом хищной птицы, крылатые птицы с львиными лапами и рыбьими хвостами. В центре фрагмента навстречу коню с львиными лапами движется стилизованная фигура коня, тело которого украшено извилистыми черточками.

На третьем крупном фрагменте левой стороны, изображены также фантастические существа, расположенные в пять рядов по вертикали. В левой части фрагмента сохранилось изображение четырехспицевого колеса, над которым, навстречу обще-

му потоку, движется фигура хищника, отдаленно напоминающая льва.

Во всех рядах этого фрагмента расположены, почти одни и те же животные—крылатые кони, крылатые быки с головами хищных птиц, голова какого-то животного, отдаленно напоминающего медведя, львы, быки и кони. В конце полосы видны следы изображений трех колесниц. Хотя на них не сохранились изображения возничих и лучников, на двух прорисовываются натянутые поводья, а на другом рука с натянутой тетивой лука. Как и на первом поясе, часть голов коней украшена лишними султанами. Сзади этих колесниц имеются изображения львов и, по-видимому, быков, которые нападают на эти колесницы. За колесницами в обратном направлении следуют фигуры львов и быков, которые, очевидно, нападают на преследовавших их всадников (фигуры всадников не сохранились). Правая полоса сохранилась фрагментарно, не завершаясь бордюром, свидетельствуя о том, что пояс имел большую длину. Эта часть пояса также богато украшена изображениями фантастических животных. Здесь, как и в левой части, имеются изображения аналогичных крылатых львов, быков и коней, которые, однако, тракуются в несколько ином плане.

Часть из них имеет головы хищных птиц, у большинства же хвосты не приспущены, а сильно изогнуто подняты вверх или повисают над спинами животных. Четко обозначены гривы крылатых коней. Здесь встречаются совершенно новые изображения. К их числу относятся семь фантастических существ расположенных в три ряда по вертикали. Это крылатые львы с рыбьими хвостами и женскими головами, человеческими негами или когтями хищной птицы. У всех этих фигур четко отмечены небольшие миндалевидные глаза, слегка приоткрытые рты, небольшие носы, чуть выдвинутые или еле заметные округлые подбородки. Головы всех фигур покрыты круглыми мягкими шапочками, из под которых ниспадают на плечи волнистые волосы. Перед ними, в статичном положении, два ряда крылатых фантастических двуногих существ с бычьими головами, разинутыми ртами, высунутыми длинными острыми языками, ноги завершаются когтями хищных птиц, хвосты короткие, слегка заостренные, стилизованные. Львы переданы в плавном движении, с изогнутыми над спиной хвостами. Последний ряд этого фрагмента заполнен шестью, расположенными по вертикали, боевыми колесницами, колеса которых снабжены шестью ажурными спицами. Как и на первом поясе, колесницы изображены без дышел, но вы-

рисовываются следы поводьев. Во всех шести колесницах нет людей, но над второй и третьей колесницей имеются изображения рук, держащих натянутые луки. Изображение коней переданы также в разной трактовке. Кони, запряженные в две верхние и две нижние колесницы, изображены в стремительном беге со сгруппированными, слегка приподнятыми передними и вытянутыми задними ногами. В то же время, кони двух средних колесниц изображены как бы в церемониальном марше. Они движутся свободно, с высоко приподнятыми левыми ногами. Самым интересным сюжетом этого фрагмента является небольшая сцена расположенная между фигурами львов, крылатых быков и фантастических существ с женскими головами. Здесь изображен крупный как бы поваленный бык, на хвост и спину которого наступил лев, заживо пожирающий свою жертву. Хотя фигура хищника передана полиостью, его голова скрыта за тушей быка и виден лишь край торчащего уха. Эта характерная сценка, метко подмеченная и переданная древним художником, говорит о том, что, даже в момент смертельной опасности, разъяренные звери могут напасть на более слабых и разгрызть их.

На трех крайне правых небольших фрагментах сохранились изображения копья преследующего быка, от которого виден лишь хвост, скачущего коня и нападающего на него льва, а также всадника, на которого нападает лев. Особенно примечательно, что на шее льва, изображенного в отчаянном прыжке с оторванными от земли четырьмя лапами, помещена фигура небольшой птицы. Эта трактовка, насколько нам известно, не встречается в биайпском искусстве, но хорошо перекликается с целым рядом сцен охоты на закавказских поясах, где птица выступает в роли покровителя того существа над которым она помещена.

Пояса с близкими композиционными сюжетами или аналогичными фигурами животных хорошо известны по находкам в различных частях Ванского царства. К их числу относятся бронзовые пояса из Аданского музея, где имеются фрагменты охотничьих сцен, когда воины в колесницах преследуют быков и львов<sup>126</sup>. На другом фрагменте пояса, из этого же музея, имеются близкие по форме изображения крылатых быков и крылатых антропоморфных существ. Особенно интересен фрагмент пояса из этого же музея, на котором крылатые фантастические существа с человеческими головами и с рыбьими хвостами в точности повторяют подобные фигуры на втором поясе из Ереванской

гробницы. В отличие от наших они изображены в шлемах и стреляют в убегающих львов. Аналогичные изображения женских существ и крылатых быков, в статичном положении, имеются на одном из поясов, хранящихся в токийском музее Восточного искусства: вместе с быками и львами имеются изображения скачущих зайцев<sup>127</sup>. Особенно интересно, что изображение скачущего зайца, как уже говорилось выше, было обнаружено на донышках одной урны и миски из Ереванской гробницы.

В токийском музее имеется массивный пояс (№ 25) весь покрытый охотничьими сценами, где воины в колесницах преследуют быков и львов. Хотя по сюжету он близок нашим поясам, но отличается композиционным планом. Пояс имеет три полосы, отделенных друг от друга розетками, в каждой из которых повторяются близкие по сюжету сцены, выполненные в статичном положении. Пояса с охотничьими сценами хорошо известны также и по находкам в центральных районах Ванского царства, ныне хранящихся в музеях Западной Европы. К их числу относятся фрагменты и цельные пояса, хранящиеся в музеях Лез Аркса, Базеля, Парижа, Мюнхена<sup>128</sup>. Статичные изображения крылатых быков с рыбьими хвостами и мифических существ с головами женщин, которые стреляют из лука, встречаются на поясе из Мюнхена<sup>129</sup>.

Кроме случайных находок, пояса с охотничьими сценами имеются и в четко зафиксированных памятниках—Каялндере, Эребунн<sup>130</sup> и тлийского могильника<sup>131</sup>, хотя совершенно различны композиционно.

Как видим, оба пояса из Ереванской гробницы относятся к биайпским поясам с батально-охотничьими и мифическими сценами, широко распространенными в искусстве Ванского царства. Изучение этой группы поясов показывает, что наряду с различными композициями, переданными по всей длине, имеются пояса, где близкие по теме композиции чередуются в отдельных полосах, отделенных друг от друга розетками, пальметками или вертикальными линиями образуя своеобразные рамки. Анализ композиционных сцен этих поясов, оформлений их бордюров как и элементов (различное трактование фигуры, или наличие тех или иных животных, людей, шеду, гениев и т. д.) показывает, что мастера-граверы, украшающие эти пояса, имели определенную свободу как в трактовке мифических и реальных образов, так и в выборе композиционных тем предложенных заказчиками.

Третий пояс из Ереванской гробницы относится к редко встречающимся в искусстве Ванского

царства поясам с геометрическим орнаментом. Он сохранился в виде пяти небольших фрагментов общей длиной 26 см, шириной 9.5 см. По краям его проходит низкий бордюр в виде двух параллельных линий, над которыми расположены многочисленные отверстия для пришивания. Поверхность пояса разделена на четыре полосы шириной 1.5 см, между которыми оставлены свободные пространства шириной 0.6 см. По обе стороны каждой полосы (по всей длине) расположены равнобедренные треугольники, украшенные точечным орнаментом, а свободное пространство между ними создает видимость зигзагообразной линии. Этот мотив впервые встречается среди поясов с геометрическим орнаментом в Ванском царстве, где до сих пор хорошо были известны пояса с точечным и реже со спиралевидным рисунком. Вместе с тем следует отметить, что этот декор известен в оформлении бордюра бронзовых поясов из Кировакана и Мингеаура<sup>132</sup>.

Последним рассматриваемым изделием, найденным в Ереванской гробнице является печать, вырезанная из гишера (высота 2.4 см, диаметр 1.4 см). Она гиревидная, имеет слегка сужающееся тулово и снабжена кольцевидным ушком, со слегка смещенным от центра сквозным отверстием для подвешивания. На плоской лицевой стороне печати изображена птица с широко раскрытыми крыльями, с тонкими когтистыми ногами. Перед заостренным клювом, треугольной формы, вырезано несколько неясное изображение, в виде полукруглых линий, в котором, предположительно, можно угадать змею (табл. XXI). По всей вероятности здесь изображена одна из наиболее распространенных сцен, относящихся, к так называемому, «народному стилю» биайнских печатей, выделенных Е. Порадой<sup>133</sup>.

Подтверждением широкого распространения печатей подобного стиля может служить отпечаток печати на небольшом карасе из Аргиштихинили. На этом оттиске видно рельефное изображение птицы, которая правой ногой придавила хвост змеи, а клювом схватила ее голову. Над крыльями птицы выведен молодой полумесяц, указывающий на небесно-космическое происхождение птицы, и змея-противоборствующее начало зла, а вся сцена — борьба двух сил космической стихии<sup>134</sup>.

На сегодняшний день известно довольно большое количество урартских печатей, которые происходят из многих центров Ванского царства — Эребуни, Аргиштихинили, Бастам, Топрах-кале, Ошакан и особенно много печатей было найдено в

Тейшебаини. В специальной литературе, посвященной их изучению, печати по формам разделены на три вида-штемпели с зооморфной фигуркой в верхней части, цилиндрические печати и наиболее распространенные гиревидные и колоколовидные<sup>135</sup>. Гиревидные печати, к которым относится и рассматриваемая нами из Ереванской гробницы, найдены на всей территории Ванского царства — Эребуни<sup>136</sup>, Аргиштихинили<sup>137</sup>, Тейшебаини<sup>138</sup>, в Западной Армении<sup>139</sup> и на территории Ирана — Бастам<sup>140</sup>. Хотя большинство их найдено в памятниках VII в. до н. э., но находки в памятниках VIII в. до н. э. — Эребуни и Аргиштихинили говорят о том, что многие имеют более раннее происхождение.

Анализ археологического материала гробницы четко показывает, что изделия найденные здесь относятся к первому периоду Ванского царства и, по всей вероятности, датируются VIII в. до н. э. Решающую роль для датировки этого интересного комплекса играют не металлические изделия, которые, как известно, бытуют и в более поздних памятниках, а керамика, которая вместе с немногочисленными находками из Эребуни и Аргиштихинили образует небольшую группу изделий гончарного производства Ванского царства раннего периода.

В настоящее время, трудно сказать какому городу — Эребуни или другому нам неизвестному (город на холме Кармир-блур отпадает, так как гробница была сооружена раньше города Тейшебаини) поселению принадлежал некрополь, где находилась эта гробница. Предполагать наличие иных поселений, нас заставляет большая удаленность его от Эребуни. О наличии иных поселений на территории Еревана свидетельствуют многочисленные находки урартских изделий обнаруженные в различных пунктах города, достаточно удаленных друг от друга — на ул. Туманяна, в Чарбахе, Норагавите и т. д. По-видимому, территория Еревана, как и вся Араратская долина, была покрыта более густой сетью урартских поселений, чем предполагалось до настоящего времени. Об этом свидетельствуют обнаруженные урартский слой в Арташатс, находка В. Аветяном урартского погребения близ села Ванашен, Араратского района. (Кстати, им же был обнаружен замечательный одноручный кувшин с венчиком, в виде ойнахой, в новом микрорайоне Техут г. Капана, что, вместе с сисианской надписью и крупной бронзовой фигуркой льва из горисского краеведческого музея, являются еще одним свидетельством пребывания биайнийцев в Зангезуре).

## Г Л А В А II

### КОНСТРУКТИВНЫЕ ОСОБЕННОСТИ И ПОГРЕБАЛЬНЫЙ ОБРЯД

По своей форме и конструктивным особенностям изучаемый склеп Ереванской гробницы имеет сравнительно немного аналогов. Вместе с тем, его погребальный обряд и форма захоронений встречается гораздо шире в погребениях Ванского царства с совершенно иной конструкцией погребений, что заставляет нас, хотя бы кратко, остановиться на погребальных обрядах Биайнили.

К числу гробниц конструктивно близких нашему сооружению, относятся гробницы в Алтын-тепе, которые делятся на две группы—многокамерные и однокамерные, отличающиеся друг от друга в основном размерами.

Так, гробница № 1 Алтын-тепе имеет три камеры. Через прикрывающийся большим камнем дромос можно проникнуть в длинную камеру, а через дверные проемы, сооруженные в ее продольных стенах, в боковые камеры.

Внешние стены камеры сложены из грубых блоков, промежуточное пространство которых заполнено щебнем, в отличие от Ереванской гробницы, камни которой скреплены глиняным раствором, внутренняя облицовка стен сделана из известняковых камней квадратной формы. Имеется и другое отличие: ее ниши отделены друг от друга не блоками кладки, а узкими плитами. Гробница перекрыта большими плитами, образующими ложный свод. В боковых стенах средней камеры имеется по одной нише, образованной свободным пространством, оставленным в кладке. Ниши в боковых камерах пробиты с внутренней стороны стен<sup>141</sup>. Такая строительная техника и конструкция были использованы также в первой и второй гробнице Лича<sup>142</sup>.

Гробница II в Алтын-тепе, также имеет длинный дромос, который как снаружи, так и изнутри заложен большими камнями. В боковых стенах дромоса расположены друг против друга две ниши. Сама погребальная камера облицована каменными блоками квадратной формы. В боковых стенах ее, путем оставления пустот в кладке, рас-

положено два ряда ниш, по три в каждом ряду. Такие же ниши расположены в торцовой стене камеры. Ниши отделены друг от друга тонкими каменными плитами. на каменных основаниях ниш имеются небольшие углубления для установления погребальных урн<sup>143</sup>, которые встречаются и в погребениях Каялидере<sup>144</sup> и Нор-Ареша<sup>145</sup>. В оформлении ниш Алтын-тепе и Ереванской гробницы, кроме форм перегородок между нишами и наличия в них углублений, для установления сосудов, имеется еще одно отличие. Часть ниш Алтын-тепе заложена плитами с полукруглым вырезом образующим своеобразный арочный проем<sup>146</sup>.

Близкие по форме однокамерные склепы обнаружены в Личе и Гуци где кроме богатого археологического материала рассеянного по различным музеям мира, были обнаружены мумифицированные скелеты быков<sup>147</sup>. Аналогичные по форме склепы, перекрытые крупными плитами, в стенах которых оставлены ниши и сооруженный вход через дромос, известны в окрестностях Вана, Патноца и Арцке<sup>148</sup>.

Рассмотрим некоторые из них. Одна из гробниц в Личе (близ Патноца) имеет стены сложенные в один ряд из крупных грубо обработанных блоков размером 0.60—1.00 м, за которыми произведена засыпка из более мелких камней на глиняном растворе. Гробница ориентирована с севера на юг, с отклонением к западу. Дромос сооружен в южной части (размеры 1.00×1.05×0.50 м), имеет форму неправильного прямоугольника с узким коридором у входа в камеру, перекрытую двумя крупными плитами. Глубина дромоса более 1.00 м. Камера имеет форму почти правильного прямоугольника (размеры 2.30×1.63 м). В камере имеются две ниши расположенные в восточной стене, на высоте 0.50—0.60 м от пола размерами 0.40×0.38×0.50 м<sup>149</sup>.

Вторая гробница Лича имеет близкую конструкцию с первой. Ориентирована она с востока на запад, с отклонением к югу. Дромос сооружен на

востоке, стены его возведены из небольших камней на глиняном растворе. Длина дромоса 1.80 м, ширина 1.60 м, его внутреннее пространство было завалено небольшими камнями и землей. Вход в камеру имеет ширину 0.77 м, высоту 1.05 м. Вход был перекрыт двумя плитами. Стены камеры имеют толщину  $0.70 \times 0.80$  м, иногда расширяясь до 1.00 м без какого-либо раствора. Лицевые стороны камней обтесаны. Камера имеет размеры  $2.80 \times 1.65$  м, и перекрыта четырьмя плитами длиной 2.75 м, шириной  $0.70 \times 1.00$  м. Толщина плит 0.30—0.40 м. Высота камеры 1.70 м<sup>150</sup>.

Одна из гробниц Патноца (близ Юкари) имеет прямоугольный дромос, расположенный в северной части, с узким коридором ведущим в камеру, чем напоминает планировку дромоса Лича. Дверной проем имеет раму сложенную из чисто тесаных камней. Размеры проема  $0.52 \times 1.15$  м. толщина рамы 0.15 м. Верхняя часть входа округлая. Перед входом сооружены две ступеньки размером  $0.70 \times 0.38$  м.

Размеры камеры—длина 4.92 м, ширина 3.87 м, высота 1.80—2.00 м. Перекрытие сводчатое. Ниши расположены на 10 см ниже свода. Размеры ниш  $0.53 \times 0.57 \times 0.30$  м, верхняя часть ниш полукруглая, что напоминает ниши Алтын-тепе. По всему периметру камеры проходит мастаба шириной 0.50 м, высотой 0.25 м<sup>151</sup>.

Известно еще одно близкое по планировочному замыслу погребение, неподалеку от Патноца, в местности Дедели<sup>152</sup>.

Одна из гробниц в Арчке (Адилджеваз), также имеет близкую форму, с выше рассматриваемыми. Она направлена с севера на юг, в сторону Ванского озера. В дромос ведут лестницы вырубленные в скале, с размерами ступеней  $0.18 \times 0.12$  м.

Дромос имеет размеры  $0.72 \times 0.60 \times 0.83 + 0.83$  м, с глубиной в юго-западной стороне 0.65 м. Вход прикрыт каменной плитой длиной 0.62 м, шириной 0.52 м и высотой 0.60 м, перед дверным проемом уложены две ступеньки, так как пол камеры ниже входа на 0.98 м. Пол, почти прямоугольной камеры, чистотесан. Восточная стена камеры имеет длину 2.38 м, западная—2.55 м, южная—1.50 м, северная—1.42 м. Ниша камеры, расположенная в восточной стене, имеет длину 1.15 м, ширину 0.37 м и высоту 0.70 м, перекрытие сводчатое<sup>153</sup>.

Кроме указанных подземных склепов в Алтын-тепе имеются и более простые погребения, вырытые в каменных грунтах, несколько напоминающие Игдырские и Нор-Арешские. Та же картина наблюдается в Личе, где из девяти, случайно обнаруженных в позднее исследованных погребений,

три напоминают однокамерные склепы Алтын-тепе и Ереванской гробницы, а остальные врыты в грунт. Кроме Алтын-тепе и Лича, подобные погребения с захоронениями в урнах известны в Каледжике, а с трупоположениями в том же Личе, Каледжике и Гиимли<sup>154</sup>.

Наряду с сооруженными склепами в Урарту встречаются и другие формы погребений, высеченные в скалах пещеры часть из которых, в частности Ванские, могли быть царскими.

О назначении этих искусственных пещер, нет общего мнения. Б. Б. Пиотровский считает, что они могли быть различного назначения и, что среди них есть как помещения религиозно-культового характера (храмы), так и погребального.

К числу последних он относит комплексы пещер в Ванской скале, около «арсенала», открытые в 1866 г. А. Н. Казнаковым. Судя по его описанию, приведенному Б. Б. Пиотровским, проем, с углублением для дверной оси во внутренней его части, вел в квадратное помещение площадью около 20 м<sup>2</sup> и высотой 2.55 м. На левой от входа стене этого помещения, невысоко от пола, находился другой вход, ведущий в два смежных небольших помещения. Первое из них, прямоугольное в плане (длина 4.76 м, ширина 1.42 м, высота 0.95 м), в котором можно передвигаться только согнувшись. Оно имело плоский потолок. Второе помещение имело куполообразный потолок. Это помещение примечательно тем, что на уровне пола соседнего помещения имелся проем для закрепления плиты, одновременно служивший комнате полом и перекрывавшей подполье, из которого вел ход в небольшую камеру (ширина 1.07 м и высота 0.85 м), принятую исследователем за тайник.

Б. Б. Пиотровский, исходя из характера этих небольших помещений, считает возможным присоединиться к мнению А. Н. Казнакова, который описанную им Ванскую искусственную пещеру относит к погребальным. Саркофаг в ней, по-видимому, находился в подполье, в то время как в большой пещере Ичкала и Нафткую саркофаги могли устанавливаться прямо в камере, на возвышенностях<sup>155</sup>.

Имеет сходство с вышеописанными погребениями гробница на правом берегу Аракса, напротив «поста Алишар». Она состояла из двух помещений, высеченных в скале. Передняя небольшая комната имела потолок в виде коробчатого свода, а погребальная камера—плоский потолок с прямоугольными нишами в стене. В этой гробнице было найдено несколько урартских бронзовых изделий, которые в 1859 г. поступили в Эрмитаж. По мнению Б. Б. Пиотровского, пещерные помещения Вана

имеют много самобытных черт, связанных с биайнской наземной архитектурой, которые помогают в некоторой степени реконструировать их. Так потолки пещерных залов воспроизводят потолки урартских построек—плоское перекрытие с бревенчатым накатом или же коробковые кирпичные своды<sup>156</sup>.

Интересна конструкция гробницы, раскопанной на южном склоне отвесной скалы в 11-ти км восточнее Маназкерта. Проходя по труднодоступному склону через дромос со сводчатым потолком можно попасть в главную камеру. Дромос отделен от камеры дверным проемом прямоугольной формы (размеры 1.42×1.10 м). Дверной порог на 0.47 м выше пола дромоса. За порогом размещена ступенька длиной 0.60 м, шириной 0.35 м и высотой 0.10 м.

Главная камера представляет собой неравномерный четырехугольник, южная и северная стены которого, соответственно, имеют длину 3.59—3.15 м, а восточная и западная—6.03 и 5.75 м. Высота плоского потолка камеры колеблется между 2.10—2.30 м, а под потолком высечен карниз в виде балочных окончаний. Вход в боковую камеру, имеющую меньшие размеры (1.63×0.85), пробит через стену толщиной 0.60—0.65 м. На северной стороне боковой камеры имеется ниша шириной 1.55 и глубиной 1.00 м, напоминающая ниши Ереванской гробницы. Вторая ниша, в этой же камере (размеры 0.84×0.84 и глубина 0.72 м), расположена у западного угла<sup>157</sup>.

Не менее интересна, вырубленная в скале гробница близ Каялидере, расположенная западнее дороги Муш-Эрзрум. Она, как и вышеописанные гробницы, имеет дромос, через который можно проникнуть к запертой крупным камнем двери гробницы. Основная камера представляет собой вырубленное в скале просторное помещение с почти плоским сводом. По обе стороны от нее расположены камеры, меньших размеров, с такими же плоскими потолками. На стенах имеются ниши с округлыми углублениями в основании, наподобие ниш Алтын-тепе. На задней стене третьей камеры имеется скамьеобразный выступ, на котором был установлен саркофаг<sup>158</sup>.

Сближаются с ними подземные, высеченные в скалах помещения Айкаберда (Чавуш-тепе), расположенные под дворцом, которые по мнению Баки Огюна являются погребальными сооружениями, хотя их исследователь А. Эрзен предполагает, что они могли служить и цистернами<sup>159</sup>.

К этой группе сооружений относится и высеченная в скале трехкамерная гробница в Сангаре

(Иран)<sup>160</sup>, в которой также имеются ниши различных размеров.

Имеются сведения и о других пещерных гробницах, которые, к сожалению, были разграблены, но тем не менее, они дают определенное представление об особенностях захоронений в подобных сооружениях широко распространенных на Армянском нагорье, в связи с появлением и созданием спорных пунктов биайнийцев. К числу их относятся пещеры Тейшебаини и Аргиштихинили. «При обследовании крупных пещер напротив цитадели Тейшебаини были обнаружены фрагменты великолепной биайнской керамики и следы сожжения—достоверного свидетельства урартского погребального обряда и доказательством наличия пока не обнаруженного могильника. Подобные пещеры известны и в Аргиштихинили и они свидетельствуют о наличии гробниц представителей провинциальной знати, которые были ограблены в древности и уже никогда не будут обнаружены их следы»<sup>161</sup>.

Гробницы, высеченные в скалах недалеко от Тушпы, свидетельствуют о их принадлежности к биайнским царям и знати. Такие же склепы встречаются в Каялидере, Айкаберде, Маназкерте, Сангаре и других памятниках. В тех же местностях, где не было необходимых естественных условий, они возводились посредством сооружения крупных склепов, где за их наружными стенами складывались кучи крупных камней, имитирующие скальные гробницы.

Этой традиции, видимо, следовали и представители местной знати, которые для захоронения своих вождей создавали сравнительно небольшие искусственные гробницы типа найденных в Личе, Гуци, Патноце, Ване, Арцке, Алишаре и других местах.

По своей конструкции Ереванская гробница повторяет формы искусственно сооруженных однокамерных подземных склепов типа Алтын-тепе и является уникальным сооружением Ванской эпохи в Араратской долине. Имея те же конструктивные формы с небольшими вышеуказанными отличиями, погребения в Алтын-тепе и Ереванской гробницы несколько отличаются друг от друга и по обряду захоронения. Как известно, в Алтын-тепе совершалось два погребальных обряда—труположение в саркофаге и кремация с засыпкой праха в урны. Что же касается Ереванской гробницы, то по количеству ниш и найденных урн, очевидно, что здесь был погребен не один человек. Вместе с тем содержимое этих урн показывает, что захоронение производилось с некоторыми различиями в обряде. В одной урне был обнаружен кремированный прах

покойника, в другой—мелко раздробленные кости скелета, среди которых удалось идентифицировать кости ключицы и лучевые.

Кремация, как известно, была широко распространена в Ванском царстве. Самые ранние находки подобных захоронений были обнаружены в Игдыре, где в 13 пунктах из 14-ти, труп был кремирован и лишь одно погребение, содержит костные остатки не тронутые огнем. Хотя погребения Игдырского могильника помещались в расщелинах скал, они заботливо присыпались слоем песка и прикрывались большими глыбами камней, то есть являлись грунтовыми погребальными ямами<sup>162</sup>.

Значительная часть погребальных урн Игдырского могильника близка по форме урнам Ереванской гробницы, однако они имели одно просверленное отверстие. Здесь наряду с красноангобирванными сосудами встречались и темно-серые горшки, свидетельствующие о том, что захоронения производились иногда в обычной, кухонной посуде.

Из описания форм захоронений Игдырского могильника видно, что в Ванском царстве существовала и третья форма захоронений—трупоположение, которая встречается и в других местах.

Кроме Игдыра, обряд кремации хорошо известен по целому ряду других памятников. К их числу относится захоронение, обнаруженное в Ереване. Здесь, во время земляных работ, к западу от цитадели Эребуни в квартале Нор-Ареш, были обнаружены следы биайнского колумбария, состоящего из трех погребений, с исключительно ценным инвентарем, состоящим из богато орнаментированных поясов, удила, различных украшений и керамики<sup>163</sup>. Наблюдения, сделанные при исследовании и расчистке сильно потревоженных погребений привели А. А. Мартиросяна к мысли, что эти погребения напоминают Игдырские. Так, первое погребение содержало два сосуда, обложенных мелкими камнями. В одном из них, крупном черном горшке, оказалось большое количество первоклассных бронзовых изделий. От второго погребения сохранились фрагменты красноангобирванной погребальной урны и лежащие рядом бронзовые изделия. Здесь же была найдена плита рыжеватого туфа, перекрывающая некогда погребальную урну.

Третье, почти до основания снесенное погребение, имело весьма интересную деталь: лежавшую на полу маленькую плиту с углублением в центральной части, в которой сохранилось донышко небольшой красноангобирванной урны. Плита была обложена небольшими камнями, частично об-

мазанных глиной. А. А. Мартиросян считает, что описанные погребения не имеют ничего общего с обычными «каменными ящиками», принадлежавшими коренному населению края. Они различаются не только по конструктивным данным и инвентарю, но и обряду захоронения, в то же время вполне соответствуют погребениям Игдырского могильника, с той лишь разницей, что последние были устроены в расщелинах скал и естественных углублениях почвы, а первые были врыты в землю, хотя для обоих могильников характерен обряд захоронения, кремации<sup>164</sup>.

Однако это утверждение не совсем точно. По-видимому норарешские погребения являлись обычными грунтовыми захоронениями, также характерными для Армении и Закавказья. Но нужно отметить, что здесь обряд захоронения дополняется наличием двух особенностей—обкладки из мелких камней и туфовой плитой с углублением в центре. Первое, как отмечалось выше, очевидно, имитирует идею скал, а наличие туфовой плиты с углублением, видимо, повторяет функции углублений в основании ниш, зафиксированные также в Алишаре, Гуши, Личе, Патноце, Игдыре, Арцке, Алтынтепе, в пещерах Ванской скалы и скального склепа в Сангаре.

Вместе с кремацией праха покойников, в ряде вышеперечисленных памятниках, обнаружены и трупоположения.

Биайнские погребения, с обрядом трупоположения, хорошо известны из Арцке, Лича, Ошакана, Игдыра, Еревана и т. д.

Раскопки Ошаканского могильника выявили погребения трех типов. Первое из них (№ 3), имеющее прямоугольную форму, было вырублено в скальном грунте и нивелировано земляным полом. Погребение (№ 4) представляет собой небольшой каменный ящик, частично перекрытый стеной более позднего дворцового сооружения, что, свидетельствует о принадлежности погребенных, к низшим слоям общества.

Наиболее интересны два других погребения, представляющие собой склепы (№ 59) размерами—3.40×3.10 м и глубиной 1.45 м, и погребение (№ 62) размерами 4.50×3.50 и глубиной 1.70 м. Стены выложены из крупных, вертикально поставленных плит. Оба склепа были перекрыты трехступенчатым сводом, а сверху покрыты невысокой курганной насыпью и окружены кромлехным кругом диаметром 8.20 и 8.50 м.

Оба кургана, по своей конструкции, мало чем отличаются от других курганов Ошаканского могильника, как и от других курганов эпохи поздней

бронзы и железа Армении<sup>165</sup>, в то же время, они по своим конструктивным особенностям резко отличаются от всех вышеописанных биайнских погребений. Эти конструктивные отличия, а также находки изделий «местной культуры», позволяют предполагать, что Ошаканские курганы принадлежали представителям местной знати, которые широко использовали и биайнские изделия.

Говоря о конструкциях погребений с труположением необходимо отметить, что основная их масса, особенно погребения с одиночными захоронениями, имеют, весьма, различные особенности. Погребение с труположением в Игдыре по своей форме не отличалось от урновых, и, покойница с ребенком лежали в расщелине скалы и были присыпаны землей. Одно из погребений в Личе было грунтовым. Покойник, лежавший в яме, был окружен щебенкой и прикрыт слоем песка. В двух других погребениях Лича покойники были уложены в обычные грунтовые ямы и прикрыты слоем земли<sup>166</sup>.

По-видимому, грунтовым было и случайно обнаруженное погребение на ул. Московской (ныне Сарьяна) в Ереване, где было обнаружено три скелета. Найденный здесь керамический инвентарь состоит в основном из биайнских и «местных» сосудов. Труположение производилось также в саркофагах.

Подобные саркофаги с труположением обнаружены в Зивие, Алтын-тепе и, по-видимому, в Ване и Каялидере.

Саркофаги из Алтын-тепе каменные, в виде продолговатых ящичков, перекрытые полукруглыми полыми крышками<sup>167</sup>.

Уникальной находкой является бронзовый саркофаг, в виде ванны, найденный в Зивие<sup>168</sup>.

Большой интерес представляет погребение (№ 25) Ошаканского могильника. Камера его (размеры 3.10×1.90 м, глубина 1.45 м) выстроена из крупных блоков туфа правильной формы, что напоминает кладку гробниц Еревана и Алтын-тепе. Сверху она была перекрыта тремя поперечно уложенными плитами над которыми имелась невысокая земляная насыпь.

В склепе обнаружено 27 скелетов, очень плохой сохранности, найденных в сидячем положении, вплотную друг к другу. Хотя скелеты сильно истлели, анатомический порядок костей не был нарушен, черепные кости находились непосредственно над костями таза и ног. Рядом с каждым скелетом или под ним лежали обломки специально разбитого одного глиняного саркофага, что должно было имитировать захоронение в гробах. После

восстановления, произведенного реставратором Гос. музея истории Армении В. Оганесяном, оказалось, что саркофаг имеет форму подтреугольной ванны с округлыми бортами, украшенными крупным рельефным поясом<sup>169</sup>.

Интересные формы погребений и обряды захоронений были выявлены в Аргиштихинили.

А. А. Мартиросян, производивший раскопки, указывает, что урартские погребения, открытые здесь, не имеют наземных следов, вследствие чего они открыты случайно, при проведении земляных работ. Здесь встречаются каменные ящики трех типов: выложенные из грубых камней, грубо отесанных плит и сложенные из кирпича.

Особый интерес для изучения биайнского погребального обряда представляет, найденный в 1973 г. в Аргиштихинили, каменный саркофаг, помещенный в грунтовую яму и ориентированный с севера на юг с отклонением к востоку на 45°, прикрытый тремя каменными плитами. Саркофаг изготовлен из местного черного туфа. Его длина 1.52, ширина в одном конце 0.75, в другом—1.00 м, высота, соответственно, 0.55 и 0.65 м. На днище саркофага, под одной из поперечных стен, имеется сквозное отверстие диаметром 3—4 см.

В саркофаге были обнаружены четыре урны, прикрытые мисками. На плечиках двух урн имеются по три сквозных отверстия, а на двух сосудах—клейма, в виде восьмилепестковой розетки и птицы. Внутри этих урн были обнаружены раздробленные человеческие кости и различные украшения, датируемые VIII в. до н. э.<sup>170</sup>.

Кроме указанных форм захоронений, в Ванском царстве засвидетельствована еще одна форма погребения, с труположением в кувшинах или карасах. Биайнские захоронения подобной формы, являются самыми древними и, вероятно, служили прототипом широко распространенных раннеармянских (ахеменидских) и античных захоронений Армении и Закавказья.

Подобная форма захоронения впервые была засвидетельствована в Аргиштихинили, где на правой обочине амасийской дороги в 150—200 м к северо-западу от холма см. Давида, в маленьком карасе случайно было обнаружено детское погребение VIII в. до н. э. При доследовании местности было найдено еще два захоронения в урнах, в одной—пепел кремированного, а в другой—кости годовалого ребенка. Точно такое же погребение было обнаружено и на юго-западной окраине села Нор-Армавира.

На расстоянии 150—200 м от описанных погребений, было найдено еще два. Одно из них



произведено в крупном карасе, со жгутовидным орнаментом на плечиках (высота 1,50, ширина 0,70 м). В карасе сохранились скелеты взрослого и несовершеннолетнего, по-видимому, матери и ребенка, лежащих «в обнимку». Второе погребение, раскрытое случайно при строительных работах, было совершено в вертикально стоящем кувшине средних размеров, горловина которого была прикрыта глиняной чашей. Внутри кувшина были обнаружены кости скелета<sup>171</sup>.

Эта форма труположения была дополнена интересной находкой 1986 г. в Аргиштихинили, где к северо-западу от цитадели, на приусадебном участке одного из жителей села, при земляных работах был обнаружен крупный карас. Внутри него были найдены четыре скелета и сопровождающий инвентарь, состоящий из бронзового орнаментированного пояса, гладких и змееголовых серебряных браслетов, золотой серьги, различных бус, цилиндрической и гиревидной печати, скифских наконечников стрел и различных керамических сосудов, датируемых концом VII в. до н. э.<sup>172</sup>

Рассмотренные погребения с биайнским инвентарем дают определенные сведения как о формах и конструктивных особенностях погребений, так и об обряде захоронения, в Ванском царстве.

Наиболее характерные погребения для знати — наместников, крупных военачальников и т. д., часть которых, без сомнения, могла происходить из представителей царской семьи, как правило, сооружались в искусственно вырубленных пещерах. Для этих сооружений, иногда, использовались и естественные пещеры, которые, очевидно, закладывались стенами.

Вырубленные в них камеры, как правило, имели форму жилых построек, причем в них иногда сооружались скамьи-мастабы, уже хорошо известные по находкам в гражданских помещениях Аргиштихинили, Ошакана и Доври. В стенах этих пещерных камер вырубались ниши, которые также характерны для биайнской гражданской архитектуры. Они, как показали раскопки гробниц, служили местом закладывания погребальных урн.

На близость форм гражданской и культовой архитектуры, указывают высеченные в скалах карнизы, которые украшают ряд пещер Вана, Сангара, Алишара и т. д. Эти карнизы обработаны в виде окончания выступающих балок, расположенных на высоте дверных перемычек, имитируя плоскую балочную форму перекрытия гражданских сооружений. В ряде гробниц имеются сводчатые перекрытия, что также известно из биайнской архитектуры. Подобные перекрытия известны по рас-

копкам Кармир-блур, где были зафиксированы следы кирпичного свода, размеры же многих помещений Ошакана, четко указывают, что их перекрытия имели форму «азарашена». Почти во всех пещерных сооружениях сохранились следы своеобразных петель в виде сквозных отверстий в дверной раме, для закрепления каменных дверей.

В тех местах, где не было естественных пещер, или соответствующих скал для сооружения искусственных, биайнцы сооружали гробницы-склепы, внутренняя сторона кладки этих склепов имела чистотесаную поверхность, а за внешним рядом производился навал камней, имитирующих скалы, которые четко видны в конструкциях гробниц Алтын-тепе, Еревана, Лича и т. д.

Подобное явление, видимо, было характерно и для погребений средних слоев общества. Здесь урны с довольно богатым сопровождающим материалом, в отличие от пещер и специально сооруженных склепов, укладывались в расщелины скал. Эта форма хорошо известна по захоронениям в Игдыре и Личе. В тех же местностях, где не было этих возможностей, захоронения производились в грунтовой яме, но урны обкладывались мелкими камнями (Нор-Ареш). Кстати этот обычай бытовал и в античный период в Армении.

Такое подчеркивание скал не было случайным явлением, зафиксированным лишь при строительстве указанных погребений. Биайнцам, жившим среди скалистых гор, постоянно приходилось рубиться в скалы для проведения дорог, каналов, сооружать искусственные пещеры, культовые площадки, лестницы и т. д.<sup>173</sup>. Предложенная нами гипотеза о том, что каменные завалы вокруг погребений имитируют скалы, в конечном итоге приводит к идее почитания гор, и, к представлениям биайнцев о том, что в подземное царство, можно было «пройти» через расщелины или «двери» в скалах. Интересные сведения об этом дают многочисленные вырубленные в скалах ниши — «ворота», посвященные разным божествам царства. По верованиям населения Биайнили, через эти «ворота» выходило божество находившееся в скале. Выход бога из горы, как отмечает Б. Б. Пиотровский, обычное представление в древних религиях Передней Азии, на что указывают многочисленные зиккураты храмов Южной Месопотамии и храмов Малой Азии, в которых устроены ниши, с ведущими к ним лестницами<sup>174</sup>. Подобные верования существовали и в Армении: солярное божество Мгер, которого уже не может носить на себе земля, входит в Ванскую скалу через «Мгери дур» («ворота бога Хал-

ли») и с его возвращением люди связывают идею всеобщего благоденствия.

Определенные различия наблюдаются не только в формах погребальных сооружений, но и в обрядах захоронений. Наиболее распространенной формой является «урновое» захоронение, встречаемое почти повсеместно в вышеописанных памятниках. При этом обряде захоронение производилось лишь после кремации или же расчленения. Кремация совершалась вне погребения и, может быть, сопровождалась пышными церемониями. Если в лесистых районах Армянского нагорья этот процесс не представлял затруднений, то в безлесных, он был связан с определенными трудностями. В связи с этим, на основании материалов Игдырского могильника, Б. А. Куфтин сделал интересное заключение о том, что сжигание покойника, требующее большого количества топлива, при отсутствии древесины, осуществлялось кизяком<sup>175</sup>.

Дробление костей скелетов, как и кремация производилось не в погребениях и мелкие кости насыпались в урны. Подобный обряд зафиксирован пока что, в двух погребениях—Ереванской гробнице и в Аргиштихинили (погребение в саркофаге).

Следующий обряд—труположение (одиночное и групповое). Эта форма захоронения производилась в памятниках не одинаково так прослеживаются несколько различных форм.

Первое—эта труположение, зафиксированное в погребениях средних и низших слоев биайнского общества, когда покойника укладывали в обычную грунтовую яму, каменный ящик или же в расщелину скалы, что видно по погребениям Лича, Ошакана, Игдыра, Патноца и т. д.

Вторая форма—труположение в кувшины или крупные карасы, которые также производились указанными социальными прослойками, так как и здесь сопровождающий инвентарь сильно дифференцирован. Примером может служить захоронение в Аргиштихинили. Последней, третьей формой труположения, являются одиночные захоронения в саркофагах (Ван, Алтын-тепе, Зивие).

Ошаканское групповое захоронение (27 человек) с одним разбитым саркофагом на части, является следствием не характерного захоронения, а групповым захоронением погибших в сражении воинов, погребенных в одной общей могиле.

Оба последних вида, биайнских захоронений, труположения в карасах и саркофагах, являются наиболее древними в Армении и Закавказье, впоследствии получившие широкое распространение в указанных регионах.

Анализ конструктивных особенностей и форм

захоронений показывает, что биайнцы уделяли исключительное внимание погребальному обряду. Сам факт захоронения умершего, часто в научной литературе воспринимается как свидетельство существования в данном обществе представлений о бессмертии души и загробном мире. Подобные представления естественно существовали и в Ванском царстве, зафиксированные также в письменных источниках религиозного характера. Эти данные представляют возможность реконструировать, в общих чертах, представления биайнцев о смерти и загробной жизни.

Впервые в урартоведении к этому вопросу обратился Г. А. Капанцян, отмечая, что в надписи «Мгери-дур», упомянутые рядом имена божеств—Адарута, Ирмушини и «бог, который души переводит»<sup>176</sup>, символизировали соответственно—рождение, болезнь, загробный мир. Бога Адарута он характеризовал как покровителя рождения и потомства, считая, что Адарута состоит из имени Adar-и частицы женского рода—iṭha. По его мнению, имя этого божества сопоставляется с сиро-арамейским Атар, покровительницей плодородия, рождения и врачевания. Теоним Ирмушини, Г. А. Капанцян этимологизировал хеттским словом iṭpa «болезнь», приписывая этому божееству функцию исцелителя<sup>177</sup>.

Культ «бога, который души переводит» само собой свидетельствует о существовании мифов о душе и потустороннем мире, о границе между земным и загробным миром, которую душа не в состоянии преодолеть без проводника. На границе души человека встречаются с богом Шebиту, который как и его тезка в Шумере, Сабиту-Сидури<sup>178</sup> охраняла эту границу.

Представления о потустороннем мире в Ванском царстве, связывались с водой—океаном или морем, предметным воплощением которых было озеро Ван<sup>179</sup>. Богом символизирующим загробный мир, был бог солнца Шивини, который также назывался ENGUR Suinipae DINGIR—«бог морей»<sup>180</sup>. Как свидетельствуют известные из окрестностей озера Ван—армянские, генетически связанные с урартскими предания, жизнь в потустороннем мире во многом была тождественна с земной (представлялось как ее зеркальное отражение).

Владыкой загробного мира является бог Хутуини (теоним этот восходит к хурритскому слову Hute—«писать», сравни с культом армянского бога подземного царства Грох—«пишущий») — четвертое божество урартского пантеона, владыка судьбы человеческой<sup>181</sup>.

В состав Ванского царства входили и многие

племени и народы, отличавшиеся как по этническому происхождению, так и по уровню социального и культурного развития: следовательно, представления о загробной жизни, соответственно, и погребальный обряд этих племен и народов должны были быть различными.

Биайнское государство для укрепления единства и хозяйственно-политического могущества страны с конца IX в. до н. э. предприняло ряд реформ, затронувших хозяйственные, политические, военные и религиозные сферы общественной жизни. Начиная с конца IX в. до н. э. государство оказывало решающее воздействие на этнодемографическую структуру страны, переселяя население из различных областей в другие, способствуя развитию организации новых государственных хозяйств, укреплению приграничных районов (переселенцы, оказавшиеся в чуждой среде, были заинтересованы в прочности царской власти) и слиянию различных этнических групп. По неполным данным, Аргишти I переселил 280000, а Сардури II—197000 человек<sup>182</sup>.

Это обстоятельство, в совокупности с естественной миграцией, в конечном итоге привело к расселению армяноязычных племен по всей стране и ускорило процесс арменизации населения Армянского нагорья. В свою очередь, эта политика оказывала сильное воздействие на культуру царства вообще и в частности на погребальный обряд.

В настоящей работе мы считаем целесообразным употреблять термин «биайнская культура», как культуру центральной части того государства, которое ассирийцы называли Урарту. Это государственное объединение включало в себя не только носителей хурри-урартских языков—биайнийцев, но и иных племен говоривших на индоевропейском-хеттском, лувийском, иранском и особенно широко распространенном протоармянском языке, носители которого по-видимому являлись основным населением страны.

В разных районах этого большого государства, можно встретить предметы, привезенные из его центральной части—Биайнили. Возможно представители администрации, в присоединенных к Биайнили областях, назначались из центра.

Вместе с тем возникает необходимость более точного определения термина «местная культура». Материалы из памятников на территории Республики Армения четко показывают различия как между привозными материалами, принадлежащими к биайнской и другим древневосточным культурам, так и изделиями местных народов, в культуре которых выделяются различные локальные вари-

анты. То же явление прослеживается по материалам из раскопок Г. Гауптманна в Норшун-тепе, свидетельствующее о том, что отдельные регионы имели характерную им культуру.

В отличие от археологической изученности памятников на территории Республики Армения мы, к сожалению, не имеем точного представления о «местных» памятниках Западной Армении, ввиду малой информативности, и из-за малочисленности раскопок синхронных, но не биайнских памятников. Тем не менее, наличие фригийской керамики в приевфратской низменности и в Норшун-тепе и находки значительного количества хурритских изделий из районов, прилегающих к южным границам Армянского нагорья, дают возможность предполагать о наличии «местных» археологических культур и их локальных вариантов в отдельных регионах Армянского нагорья.

Вместе с тем, по материалам памятников на территории Республики Армения наблюдается, что начиная с IX—VIII и особенно с VII вв. до н. э., распространяется влияние биайнской культуры на «местную». Это явление отражено на предметах вооружения—появляются некоторые новые формы мечей, кривых ножей, кинжалов и наконечников стрел, а также в некоторых видах керамики, или ее элементах (новые формы ручек, венчика—ойнахои). Подобное явление наблюдается и в духовной культуре. Как известно, в урартский пантеон, наряду с хурритским, включены божества, имена и культы которых имеют индоевропейское (в основном армянское) происхождение<sup>183</sup>.

Все вышесказанное позволяет предположить, что в Ванском царстве происходил процесс консолидации всех местных племен: биайнских, хурритских, индоевропейских (в основном протоармянских).

Ярким свидетельством этого процесса является наличие многих биайнских и хурритских слов, терминов и фонетических особенностей как в грабаре, так и в отдельных диалектах армянского языка<sup>184</sup> с одной стороны, и сравнительно долгое бытование и влияние биайнской культуры на культуру Армении (после падения Ванского царства) последующих эпох, с другой<sup>185</sup>. Столь долгое влияние на культуру Армении объясняется не только культурной традицией биайнийцев, но и тем, что они вошли в состав образовавшегося армянского государства. На протяжении долгого времени биайнийцы слившись с армянами и став одним из компонентов окончательно оформившего армянского народа, значительно обогатили его язык, материальную и духовную культуру.

## ԵՐԵՎԱՆԻ ԲԻԱՅՆԱԿԱՆ ԴԱՄԲԱՐԱՆԸ

### Ա Մ Փ Ո Փ Ո Ւ Մ

1984 թվականին, Երևանի Արշակունյաց պողոտայի մոտ, «Ավառագրեզատ» գործարանի ասարածքում, շինարարական աշխատանքների ժամանակ բացվեց մի դամբարան, որն այնուհետև պեղվեց ՀՀ ԳԱ հնագիտության և ազգագրության ինստիտուտի հնագիտական ջոկատի կողմից: Պարզվեց, որ դամբարանը բիսպնակտն է և կառուցված է եղել մի մեծ ու հին գերզմանատունը: Այստեղ, բացի քննարկվող դամբարանից, բացվեց նաև մեկ վաղ բրոնզեդարյան, ալսպես կոչված, քարակղաչին թաղում, որից մի փոքր հեռու պեղվեց սրջրն բրոնզեդարյան մեկ այլ գերեզման: Բացի այս, վերոհիշյալ դամբարաններից հարող տարածքում գտնվեց մ. թ. ա. I հազարամյակի սկզբներով թվագրվող խեցեղեն:

Պեղված ռիսունական դամբարանը 3.46 մ երկարությամբ, 1.97 մ լայնությամբ և 2.15 մ բարձրությամբ (ներքին չափսերով) ուղղանկյունաձև կառույց է, հյուսիս-հարավ կողմնորոշմամբ (ունի 10° շեղում դեպի արևմուտք):

Դամբարանախցի հատակը շարված է լավ աաշված, սե, կարմիր, մուգ շագանակագույն տուֆե սալերով, որոնց տակ հարմարեցված էին գաղտնարանները: Հինգ շարք բարձրությամբ պատերը կառուցված են աուֆե սրբառաշ քարերով: Դամբարանի հինգ որմնախորշերից երեքը կառուցված են արևմտյան պատի մեջ, հասակից բարձր 0.44 մ (0.50 մ  $\times$  0.50 մ չափսերով): Նույնանման որմնախորշ կառուցված է հարավային պատի մեջ: Արեւելյան որմնախորշն ավելի մեծ է. հատակը սեանից բարձր է 0.44 մ: Որմնախորշի վերին մասը կազմված է տուֆե մեկ հեծանից, որն իր վրա է կրում դամբարանախցի ծածկի սալերի ծանրության մի մասը: Որմնախորշի երկարությունը 2.06 մ է, բարձրությունը՝ 1.22 մ, խորությունը՝ 1.01 մ:

Դամբարանի պատերի շարվածքի սմեմավերջին հինգերորդ շարքը մի փոքր առաջ է եկած (0.18-0.18 մ-ի չափով) խցի զրեթե ամրող պարագիծն ընդգրկող քիվի ձևով, որի վրա (դամբարանի հյուսիսային կողմում) նսած են հինգ մեծ տուֆե ծածկի հեծաններ (բարձր. 0.87-0.84 մ, լայն. 0.45 մ), զգված դամբարանի լայնքով՝ արևմուտքից արևելք: Միայն արևելյան կողմում ծածկի քարերը, ինչպես սսվեց, նսած են

որմնախորշի մաս կազմող հեծանի վրա: Որմնախորշն ունի առանձին ծածկ՝ կազմված երկու ալ, միանման քարե հեծաններից, զգված դամբարանի երկայնքով՝ հյուսիսից հարավ: Դամբարանի հարավային կողմի ծածկի յոթ սալերը մի կողմից ասուր կցված են հիմնական ծածկի սալերին, մյուս կողմից հեմված են քիվի ու հյուսիսային պատի շարվածքին:

Դամբարանախցի մուտքը (բարձր. 1.29 մ, լայն. 0.75 մ. խոր. 0.54 մ), որը գտնվում է կառույցի հյուսիսային կողմում, դրսից ամուր փակված է մեծ աուֆե սալաքարով: Դեպի մուտք տանող մանր գլաքարերով շարված միջանցքի (դրոմոսի) չափսերը և հորինվածքը հնարավոր չէ որոշել, քանի որ այն ընկած է այժմ գործող գործարանի արտադրամասի շենքի ստան տակ:

Դամբարանում գտնվեց հարուստ նուրթ, Արևմտյան պատի երեք որմնախորշերում դրված էին մեկական աճյունաապիոր՝ լցված մարդու, կենդանիների և թռչունների մանրատված ոսկորներով, արեւելյան մեծ որմնախորշում՝ ցլի գլխի արձանիկներով զարդարված մի մեծ կամանոթ, ինչպես նաև մի թաս, որի հատակի վրա պահպանված էր նապատակի պատկերով կրեքարոշմ: Դամբարանի մյուս խեցեղեն նուրթ առյուծի գլխի ձևով հարդարված ծորակով սափորն է, մեկ այլ սափոր, ճրագ, մի քանի մեծ ու փոքր թաւեր՝ գրունդեցին դամբարանի հյուսիսարևելյան անկյունում:

Երեք գաղանարաններից առաջինը հայտնաբերվեց դամբարանախցի արևմտյան պատի մոտ գտնվող հատակի սալաքարերի տակ: Այստեղ պահված էին բրոնզե կապարճի ռեկորներ, թաս, ազաթե հուլունքներ, գիշերաքարերից պատրաստված կշռաքարսուս, զրիֆոնի և կիսալուսնի պատկերներով հարդարված մի կնիք: Երկրորդ գաղտնարանը հայտնաբերվեց դամբարանի արեւելյան պատի հասակի սալերի տակ. այստեղից գտնվեցին միայն մի քանի օձագլուխ ապարանջաններ: Երրորդը՝ կառուցված էր արեւելյան, մեծ որմնախորշի հատակի տակ, որտեղ թաքցված էին երեք ասորեր գոտիների ու ձիասարքի մասեր, օձագլուխ ապարանջաններ, երկաթե սուր, դանակ, դաշույններ, բրոնզե գամեր, մեկ դույլ և այլ իրեր:

Դամբարանում գտնված բարձրորակ գեղարվեստա-

կան խեցեղենը, իր ձևերով և հորդարանքով, րա-  
ժանվում է երկու խմբի. առաջինում ընդգրկվում են  
հինգ լայնարեքան, կլորավուն, քիչ ձգված իրանով  
անկանթ սափորները, որոնք ունեն համեմատաբար  
բարձր վզիկ և շեշտակիորեն դեպի դուրս կլորացող  
շուրթ ու լայն հատակ: Այս անոթների իրանները  
սլաակից «անջատված են» ուռուցիկ գոտիով: Սափոր-  
ներից երեքի ուներին գույնիկոված են եռանկյունա-  
ձև փոսավորված երեք, իսկ մյուս երկուսի վրա՝ եր-  
կուսական անցքեր: Նման կամ մի փոքր տարրեր աճ-  
յունասափորներ գտնվել են ինչպես Հայաստանի Հան-  
րապետության տարածքից, այնպես էլ Արևմտյան Հա-  
յաստանի հուշարձաններից:

Ուշարտուում որպես աճյունասափոր սովորաբար օգ-  
տագործվում էին կենցաղային, զանազան ձևեր ունե-  
ցող խեցանոթները՝ անկանթ, միականթ կամ երկ-  
ականթ սափորներ [Երևան, Չրմեա (Ալթին թեփե),  
Իզդիր, Օշական], կճուճներ (Նոր Արեշ), կարասներ  
(Արգիշթիխիհի, Չրմեա): Ուշագրավ է, որ կավե դիա-  
նոթներից բացի, Չրմեաի դամբարաններից մեկում  
գտնվել են նաև որոնգե աճյունասափորներ:

Դամբարանում հայտնաբերված գեղարվեստական  
խեցանոթների երկրորդ խումբը կազմում են երկու  
կենդանակերպ արձանիկներով նախադրված, բարձր  
որակով պատրաստված կավանոթները. մեկը մեծ,  
լայն ընդունով, կլորավուն իրանով, անկանթ, առա-  
ջին խմբի սափորների նման վզիկով և շեշտված  
շրթով է, որի մակերեսը հարդարված է երեք զարդա-  
գոտիներով: Սափորի ուսին տեղավորված առյուծի  
արձանիկը հիշեցնում է Կարմիր բլուրից հայանի  
քարե աուփի վրայի առյուծի քանդակը: Առյուծի այս  
արձանիկը ծորանի նշանակություն է ունեցել և խո-  
ղովակաձև անցումով միացած է անոթի հատակին  
գտնվող բոլորաձև, իր վրա չորս անցքեր կրող թմբ-  
րիկի հետ: Տեղական արտադրության նման անոթներ  
են գտնվել նաև Սևանա լճի ավազանում, Արցախում:

Երկրորդ անոթը մեծ, անկանթ սափոր է, կլորա-  
վուն, ուռուցիկ իրանով ու թյլ ընդգծված վզիկով:  
Ունի լայն, դեպի ներս զբառ ու հորիզոնական դիր-  
քով կրված շուրթ, որի ամբողջ պարագիծը զարդար-  
ված է առվակոսով: Ներճկված, անոթի ամբողջ պա-  
րագիծն ընդգրկող երկու գույզ գծերով է զարդարված  
և նրա ուսամասը: Սափորի պսակին իրարից հավա-  
սար հեռավորությամբ, ամրացված են վարպետորեն  
քանդակված ցլի գլխի երեք արձանիկներ: Ճաշակով  
հարդարված այսպիսի անոթները տարածված էին  
Վանի թագավորությունում. գտնվել են Կարմիր բլուրի  
ամբոցի ու ընկավայրի տարածքից, Գլինից, Բաղ-  
նոցից: Կասպաս չա. որ դրանք ընդօրինակված են  
Վանի թագավորություն մեջ հայտնի համապատաս-  
խան որոնգե անոթներից:

Խեցեղենի մյուս մեծ խումբը կազմում են համե-  
մատաբար հասարակ կավանոթները՝ կլորավուն, քիչ

ձգված, լայն ու բարձր վզիկով սափոր, երկու մեծ (մե-  
կի ռատակին կա նտայաստակի սլաակերով մի դաջ-  
վածք) թասեր և կլորացող կողերով, կտրված շրթով  
և երկու միջնորմով ծիթաճրագ: Վերջինիս նմանակը  
հայտնի է Էրեբունիից և թվագրվում է մ. թ. ա. VIII  
դարով:

Դամբարանում հայանաբերված իրերի թվում մեծ  
խումբ են կազմում զենքերը, որոնց մեջ առանձնա-  
նում է 0.90 սմ երկարություն ունեցող երկաթե սուրը:  
Գտնվել են նաև երեք, այսպես կոչված, առաջավոր  
ասիական տիպի դաշույններ. որոնք ի հայտ գալով  
Հայկական լեռնաշխարհում միջին բրոնզի դարում,  
հտրաաևում են մինչև մ. թ. ա. VIII դարը: Հայտնա-  
բերվեց նաև կոարված սայրով, մի եզրը բութ, հարթ  
ու կարճ արջուկով դանակ, որի նմանները հայանի են  
Իզդիրի դամբարաններից:

Դամբարանում գտնված՝ բացվածք ինքնուրույն կո-  
թաներով երեք նիզակի ծայրերը աերևաձև են (կր-  
արրվածքում՝ ձվաձև): Նման, սակայն միջանոց ունե-  
ցող գեղարդներ հայանի են Կարմիր բլուրից, Արգիշ-  
թիխիհիից, Չրմեաից: Երկու նետաղաքները նշան  
են (կարվածքում՝ ձվաձև), ունեն ուղիղ պոչուկներ:  
Այս ձևի նետաղաքները լայն տարածում են ունեցել  
Վանի թագավորությունում. մ. թ. ա. VIII դարից  
սկսած:

Կայարճներն (երկար. 0.55 մ) դեպի վար նեղա-  
ցող բրոնզե խողովակների ձև ունեն (վերին եզրի  
տրամագիծը 0.15 մ է, վարի եզրի՝ 0.09 մ), որոնց  
վրա գտնված են գոտու համար նախատեսված եր-  
կուսական օղակներ: Այս կայարճներն, ըստ երևույ-  
թին, իրենց ներքին եզրին ամրացվող կաշվե պարկա-  
ձև մասեր են ունեցել, որոնք չեն պահպանվել: Նման  
կայարճները բնորոշ չէին Վանի թագավորության  
համար. այստեղ տարածված էին ավելի մեծ, ուղիղ,  
չնեղացող եզրերով օրինակները, որոնց բազմաթիվ  
նմուշներ են հայանի Կարմիր բլուրից: Դամբարանում  
գտնված աղեղի մաս կազմող բրոնզե կիսակլոր անց-  
քեր ունեցող երկու թիթեղները նույնպես սակավ են  
հայտնի րիայնական հուշարձաններից և հիշեցնում են  
Բ. Ա. Կուֆաիհի կողմից Թեղքում գտնված աղեղի  
մասնամասները:

Դամբարանի գաղանարաններում հայտնաբերված  
իլերի թվում մեծ խումբ են կազմում ձիասարքի մա-  
սերը. սանձեր, ճակատակալ, զանգակներ, վահանակ-  
ներ, ճարմանդներ: Գտնված սանձերի երկմասի, եզ-  
րերն օղակաձև ավարտվող երկաթե լիստների մի քա-  
նի կտորներ են պահպանվել միայն: Ձիու ճակատա-  
կալը հավասարակող, մի եզրը նեղացող, սեղանի ձև  
ունեցող որոնգե թիթեղ է, հարդարված երկու հորիզո-  
նական և մեկ ուղղահայաց ուռուցիկ գծերով: Ճակա-  
տակալի վրա արված են երկու անցքեր՝ այն, ձիու  
հանդերձանքի մյուս մասերին ամրացնելու նսմար:  
Վանի թագավորության տարածքից այժմ հայանի են

բազմաթիվ մակատակալներ, որոնք ճիշտ մախչա-  
զարդված են, իսկ մի քանիսն ունեն անասնաբանական  
թեմաներով պատկերներ և ուսումնասիրողների կող-  
մից հաճախ դիտվում են որպես Բիսպիլի կիրառա-  
կան արվեստի փառույթը մտուցներ:

Բրոնզե երկու զանգակներից առաջինը հարդար-  
ված է հինգ հորիզոնական, ուռուցիկ գծերով, որոն-  
ցից երկրորդի ու չորրորդի միջև առկա են չորս ուղ-  
ղանկյունաձև անցքեր: Զանգակի գագաթին աճրաց-  
ված է մի կտոր օղակ: Զանգակի մեջ պահպանվել է  
նաև երկաթե լեզվակը: Մյուս զանգակը առաջինից  
տարբերվում է իրանի ձևերի ավելի սահուն անցում-  
ներով և զարդարանքի ռացակալությամբ: Նման զան-  
գակները տարածված են եղել ինչպես Վանի թագա-  
վորությունում, այնպես էլ սահմանամերձ հյուսիսային  
շրջաններում:

Զիսաարքր մաս են կազմել, ըստ երևույթին, նաև  
բրոնզե կոնաձև, զամաձև զագաթով վահանակները  
(բարձր. 2.5—4.5 սմ, հիմքի տրամ. 6—8 սմ), որոնք  
ներս կողմից ունեն կամրջակ: Նման վահանակներ  
հայտնի են Իզդիրից, Կարմիր ըլուրից, Ալիշարից և  
թվագրվում են մ. թ. ա. VIII—VII դարերով: Զիս  
հանդերձանքի մասեր են նաև երկու մեծ (տրամ. 6  
սմ) և մեկ փոքր (տրամ. 4.2 սմ) ճարձանները, ո-  
րոնցից մեծերը շրջանաձև են և ունեն քիչ ուռուցիկ  
մակերես և կամրջակ. հարդարված են հափախաղով  
և ուռուցիկ օձերով: Փոքր ճարձանը ձևով նման է մե-  
ծերին, սակայն զարդանախշված է: Նման ճարձան-  
ները, որոնք հայտնի են ինչպես Հայկական լեռնաշ-  
խարհի թիսնական, այնպես էլ «տեղական» հուշար-  
ձաններից, ռացի ձիասարքի մաս լինելուց, օգտագործ-  
վել են նաև որպես զինվորի զրահաշապկի ռադարի:

Պամրարանում որված, շատ վատ պահպանված  
կահույքի մասեր են եղել վեց փոքր, բրոնզե, կտրա-  
վուն գլուխներով զամերը, որոնց համանմանները  
նայտնի են Կալաի դերեից և զահավորակի ցլի սըմ-  
բակի ձև ունեցող բրոնզե սնամեջ ոտքերը:

Երևանի դամբարանում գտնված բրոնզե իրերի  
մյուս խումբը կազմում են դուլը, թասը և գավաթի  
կանթերը: Դուլը պատրաստված է բրոնզե ռարակ  
թիթեղից, ունի դեպի վեր լայնացող իրան: Գուցն շո-  
թի ասկ ամրացված են երկու օղակներ, որոնց միջով  
անցնում են կորացած ծայրերով, բրոնզե լարից պատ-  
րաստված ունկերը: Բրոնզից և արծաթից պատրաստ-  
ված ուրարտական դուլերի հավաքածուն մեծաթիվ է:  
Ուշագրավ են Եվեցաղիայի և Լեզ Արքսի թանգարան-  
ներում պահվող այս դուլերը, որոնցից մեկի վրա փո-  
րագրված արձանագրությունում հիշատակված են Վա-  
նի թագավորությունում մ. թ. ա. IX դարի վերջին քա-  
ռորդին զահակալած Իշպուհին արքայի և նրա թոռան՝  
Ինուշուուայի, իսկ մյուսի վրա՝ միայն Իշպուհինի ա-  
նունները, քանի որ չափազանց փոքր է մ. թ. ա. IX  
դարով թվագրվող թիսնական իրերի՝ աշխարհի տար-

բեր թանգարաններում պահվող, ժողովածուն: Հիշա-  
տակված առաջին արձանագրությունը արադերեն է:  
Այս արձանագրության սուլակների համադրությունը  
Ինուշուուայի սասին հայտնի այս տեղեկությունների  
հետ, հնարավորություն է ընձեռում ենթադրելու, որ  
Ինուշուուան կարճ ժասանակով ժառանգել է Ուրար-  
տուի գահը:

Թասն ունի կտրավուն, լայնացող իրան, եզրա-  
գծված կողեր, դուրս ճկված պսակ և (օղակաձև  
հատակից ու կողերից ռացի) հարդարված է եռաշարք  
ծաղկաթթիկավոր վարդյակներով: Այս թասն իր  
նմանակներն ունի ինչպես Կարմիր ըլուրի և Գուլ-  
պինոյի պեղումների ժամանակ գտնված նյութերում,  
այնպես էլ Լեզ Արքսի և Մալնցի թանգարանների  
թիսնական նյութերի հավաքածուներում, որոնք հայտ-  
նաբերվել են Արևմտյան Հայաստանի տարածքից և  
թվագրվում են մ. թ. ա. IX—VIII դարերով:

Բրոնզե երկու կանթերը տարբեր անոթների են  
պատկանել. առաջինը մեծ է, երկարավուն: Երկրորդը  
ավելի փոքր է, կտրվածքում կտր, կորության վրա ու-  
նի ոչ մեծ ելուն: Կարելի է ենթադրել, որ այս կան-  
թերը սլառական են Վանի թագավորությունում լավ  
հայտնի, երկարավուն իրանով և բարձր վզիկով, հարթ  
կամ կուն ունեցող երկկանթանի զավաթներին: Նման  
երկկանթանի մետաղե ամրողական անոթներ առաջ-  
օժով չեն գտնվել: Սակայն դրանց գոյության մասին  
վկայում է Քսերքսեսի (մ. թ. ա. 486—484 թթ.) Պեր-  
սեսպոլի հայանի ռարձրաքանդակի սյն հատվածը,  
ուր պատկերված են արքային հարկ ռերող հսկերը:  
Վերջիններիս կողմից արքային նվիրարեվող իրերի  
թվում լատկերված է թանկարժեք մետաղից սլառ-  
րաստված, վերը հիշատակված զավաթների օները  
կրկնող երկկանթանի մի շքեղ անոթ:

Պամրարանում գտնված իրերի թվում մեծ խումբ  
են կազմում նաև բրոնզից և կիսաթանկարժեք քարե-  
րից պատրաստված զարդերը. առանձնապես ուշագրավ  
է լույի չորս գլուխների քանդակներով զարդարված  
բրոնզե շքասեղը: Նման շքասեղներ հայտնի են նաև  
Կարմիր ըլուրից, Արմավիրից, Օշականից, Նոր Արե-  
շից, Իզդիրից և այլ հուշարձաններից: Վերոհիշյալ ի-  
րերի թվում հետաքրքիր հավաքածու են կազմում ութ  
օձագլուխ արարանջանները, բոլորն էլ խոշոր են և  
դամբարան են դրվել կտրելուց, կտրտելուց ու ծո-  
մրեկուց հետո: Նման արարանջաններ հայանի են  
պատմական Հայաստանի թե՛ թիսնական (Արմավիր,  
Կարմիր ըլուր, Էրերունի, Իզդիր, Արծկե, Բաղնոց) և  
թե՛ տեղական (Մուխանցաթ թափա, Աստղաձոր, Ա-  
թարեկյան, Կամո, Վարդենիս) հուշարձաններից:  
Գտնվեցին նաև հիանալի նդկված ազաթե՛ ոպունքներ,  
երեք սկավառական հույունք-քաժանարարների հեա:  
Նման հարդարանքի հույունքներ հայանի են նաև  
Կարմիր ըլուրից և Էրերունուց:

Դամբարանում զանված զարդերից են նաև բրոնզե փոքրիկ խողովակի և կախիկի թեկորները:

Հասուկ ուշադրության են տրժանի նաև դամբարանում զանված երեք գոտիները, որոնցից առաջինը մասնաձևաված է ռազմաթիվ թեկորների. գոտին լայն է (19 սմ) և ունեցել է մոտ 120 սմ երկարություն: Գոտին եզրերին ունի անցքեր, որոնց միջոցով կարվել է կաշվե հեղձի վրա: Գոտու արտաքին մակերեսը ամբողջությամբ դրվազված է ինչպես առանձին կանգնած ռազմականքերի, հեծյալների, ցոզերի, ձիերի և առյուծների պատկերներով, այնպես էլ ռոսի տեսարաններով: Աերկայացված են ռազմականքի վրա հարձակվող առյուծների և դրանց հետապնդող հեծյալների կերպարներ:

Մյուս գոտին նույնպես դամբարան է դրվել մասնատված միճակում: Գոտու վրա պատկերված են առասպելական սարերը կենդանիներ. սրբնթաց վարձող թեպուր ցոզեր, առյուծի թաթեր ունեցող թեպուր ձիեր, թռչունի կտուցով կամ ձկան առյուծ ու կանացի դեմքով թեպուր առյուծներ, ձկնասուռ և առյուծի թաթերով թռչուններ: Այստեղ են ներկայացված են ռոսի տեսարաններ. պատկերված են առյուծների ու ցոզերի հետ մարտնչող ռոսորդներ (հեծյալներ կամ ռազմականքերում կանգնած մարտիկներ), ինչպես նաև ձիու և ցողի, ցույի և առյուծի, ձիու և առյուծի միջև մենամարտի տեսարաններ:

Նման հարդարանք ունեցող, Արևմտյան Հայաստանի տարածքից հայտնի ըիայնական գոտիների թավականին մեծ հավաքածու է պահվում Ադանայի գավառական թանգարանում:

Երրորդ գոտին հարդարված է միայն երկրաչափական զարդանախշով: Պահպանվել է հինգ ոչ մեծ թեկորների ձեով, որոնց ընդհանուր երկարությունը 26 սմ է: Գոտու լայնքը 9.5 սմ է:

Դամբարանում գտնված մյուս իրր գիշերաքարից պատրաստված կշռաքարաձև, կախիկ ունեցող կնիքն է, որի աշխատող ստորին հարթության վրա պատկերված է մի թռչուն, վերջինիս կառուցի մոտ՝ օձ: Նման տեսարան կա նաև Արգիշթիխիում գրտնրված ըիայնական մի կարասի ուսի վրայի կնքադրոշմին: Ըստ երեույթին թռչունի և օձի մասն մենամարտերի տեսարանները վերարտապրում են ուրարտական առասպելարանությունից նկարչին հայտնի՝ աիեզերական, նայաստավոր և չար ուժերի համերժան պաշարի գաղափարը: Այսօրվա դրությամբ, հայտնի են ըիայնական ռազմաթիվ կնիքներ, որոնք պահվում են աշխարհի սարրեր թանգարաններում: Բիայնական կնիքներն իրենց ձեով ռաժանվում են չորս տեսակների. զլանաձև, կշռաքարաձև, զանգակաձև և կենդանակերպ արձանիկների ձև ունեցող: Կշռաքարաձև կնիքներ (որոնց թվին է դասվում «Երեանի դամբարանի օրինակը») հայտնի են Էրբրու-

նից, Արգիշթիխիից, Թեյշերաիսից, Բասամից և այլ հնավայրերից:

Դամբարանում զանվել են նաև մեկ բրոնզե ձուլակաոր, անորոշ նշանակության բրոնզե մի իր, երկու բրոնզե եռոտանի պատվանդաններ և Վանակատի մի ցլեպ:

Դամբարանում զանված իրերի ուսումնասիրությունը հնարավորություն է ապիս դրանք թվագրելու մ. թ. ա. VIII դարով: Թվագրության համար կոչվան են ոչ թե մեաաղե առարկաները, որոնց նմանակները հայտնի են և ավելի ուշ թվադրվող հուշարձաններից, այլ խեցեղենը: Երեանի դամբարանի իրերի այս հավաքածուն, միանալով Էրբրունից և Արգիշթիխիից հայտնի վաղ թվագրվող նյութերի հետ, կազմում է Վանի թագավորության, մ. թ. ա. VIII դարի նյութական ու հոգեոր մշակույթի մասին պատկերացում ավող արժեքների մի ոչ մեծ խումը:

Այսօր դժվար է ասել, թե ո՞ր քաղաքի ընակիչներն են թաղված եղել քննարկվող դամբարանում: Բանն այն է, որ դամբարանը զանվում է Էրբրունուց ըավականին հեռու. հիմքեր կան ենթադրելու նաև, որ Էրբրունի քաղաքի գերեզմանատունը գտնվել է այժմյան Նոր Արեշ թաղամասի տարածքում: Երեանում գտնվող, մեզ ուշտար ըիայնական մյուս քաղաք՝ Թեյշերաիսի, մ. թ. ա. VIII դարում դեռեպ հիմնադրված էր: Հեաեարար, կարելի է ենթադրել մի երրորդ քաղաքի գոյությունը Երեանի տարածքում. մանավանդ որ ըիայնական ոչ մեծ հուշարձաններ են հայտնի նաև Երեանի Չարրախ, Նորագավիթ թաղամասերից և Թումանյան փողոցից:

Երեանի դամբարանը իր ձեով և հորինվածքով համեմատարար քիչ նմանակներ ունի և այս առումով շատ մոտ է կանգնած Չրմեսի դամբարաններին: Այստեղ ըիավող թաղման ծեսերը սակայն հալանի են նաև մի շարք այլ ըիայնական հուշարձաններից:

Դամբարանների առկայությունն ինքնին վկայում է, որ տվյալ հասարակության մեջ եղել են արդեն պատկերացումներ հոգու և հանդերձյալ աշխարհի մասին. պատկերացումներ, որոնք իրենց արտացոլումն են գաել և ուրարտական կրոնաեան համակարգին վերարերող գրավոր աղյուրներում: Այս հանգամանքը հնարավորություն է ապիս, ճիշա է, շատ ընդհանուր գծերով, ներկայացնել ծնունդ-կյանք-մահ-հանդերձյալ աշխարհ անցման մասին ուրարտացիների ունեցած պատկերացումների արտացոլումը կրոնում, որի արասանայություններից կարեորագույնը թերես թաղման ծեսն է:

Այս հարցին առաջինն անդրադարձել է Գ. Ա. Ղափանցյանը: Նա գանում էր, որ ուրարտական ասավածություններից Ադարության խորհրդանշում էր ծրնունդ, Իրմուշինին՝ նիվանդություն, կյանք, առողջություն, ըսպ «Ասավածը, որը հոգիներ է աեղափոխում»՝ մահ: Մհերի դռան արձանագրությունում, ուր սմփոսի-

ված են ուրարական դիցարանում ս. թ. ա. IX դարի վերջին ընդգրկված բոլոր աստվածությունները, նրանք հիշատակված են հաջորդարար և կազում են իմաստարանական մի շարք:

«Հոգիներ տեղափոխող ասածո» առկայությունն Նուրարտուս ինքնին վկայում է, որ այստեղ գոյություն են ունեցել սրակերացումներ և առասպելներ հոգու, հանդերձալ աշխարհի, այս ս. սուս աշխարհների միջև եղած սահմանի մասին, որը միայնակ հոգին չէր կարող հաղթահարել: Հանդերձալ աշխարհի սահմանի վրա սարդու հոգին հանդիպուս էր թերևս և մեկ այլ աստվածության՝ Շերիտիին, որը ինչպես և իր միջազեռքան անվանակցուհին՝ Սարիթու-Սիռուրին, պահպանում էր հանդերձալ աշխարհի սուսքը:

Հանդերձալ աշխարհի սուսին եղած պատկերացումը՝ Վանի թագավորությունում առնչվում էր ջրի, օվկիանոսի կա՛ ծովի հետ, որի առարկայացված սրինակն էր Վանա լիճը: Ինչպես վկայում են Վանա ծովակի շրջակայքից հայանի հսկական ավանդությունները, որոնք ծագումնային կապ ունեն թիայնականների հետ, կյանքը հանդերձալ աշխարհում նման է երկրայինին (միայն շրջված է հայելուձև), հոգին այնտեղ կարիք ունի կերակրի, հագուստի, զենքերի, գործիքների, փոխադրամիջոցների:

Հանդերձալ աշխարհի ախարակայն էր Խոսրոսի-նին՝ դիցարանի չորրորդ աստվածությունը, ախրակալը մարդու ճակատագրի:

Բիսյնիիում, ըստ երևույթին, կար պատկերացում, թե երկրից դեպի հանդարձալ աշխարհ ամենող ճանապարհն անցնում է ժայռերի մեջ եղած ընկան, կամ արհեստական անձավների, ճեղքվածքների և, հնարավոր է նաև, «դարպասների» միջով: Այդ են վկայում թաղումների այն ձևերը, որոնք կաարված են ժայռերի ճեղքվածքներում և կամ արհեստական անձավներում: Այս առումով առանձնապես ուշագրավ է, որ եթե նույնիսկ թաղումը կատարվում էր գեանի մեջ կառուցված դամբարանախցում, ապա վերջինս, հաճախ պատվում էր քարե «գրահով»: Այս հանգամանքը ակնառու դարձավ և Երևանի դամբարանի պեղումների ընթացքում, որը շատ նմարավոր է, ժայռափոր թաղումների հետ նրանց նմանակեցման արասահայտություններից մեկն էր: Ուշագրավ է, որ Վանի թագավորությունում պատկերացում է եղել այն մասին, թե սուսվածները հաղորդակցվել են երկնային աշխարհի հետ, ելնելով ժայռերի միջից: Կարծիք կա, որ նման պատկերացման նետ է կապված Բիսյնիիում ասարածված այս կամ այն աստծուն (հիմնականում՝ Խալդիին) «դարպասներ» (ժայռի մեջ փորված արհեստական խորշեր) ձոնելու սովորույթը: Հավատալիք, որը պահպանվում էր Հայաստանում մինչև վերջին ժամանակներս՝ կապված Մհերի դռան (թիայնական Խալդիի «դարպասների») պատմամունքի հետ: «Դուռ», որով Վանա ժայռի մեջ է մտել ու աշխարհից առանձ-

նացել է փոքր Մհերը: Ավանդությունը նրա էլքի հետ է կապում գալիք հասընդհանուր բարեկեցության գաղափարը:

Չնայած Վանի թագավորությունում հանդերձալ աշխարհի մասին եղած ընդհանրական պատկերացումների գոյությանը, թաղումներն այստեղ ունեին սկզբունքային ասարերություններ, որոնք պայմանավորված էին, թերևս, աերության էթնիկական, հասարակական-անասական և մշակութային անմիաստությունը:

Փաստորեն Վանի թագավորության ասարածքում առանձնանում է երեք հիմնական թաղման ծես. ա) դիաթաղում, բ) դիակիզում, գ) դիամասնատում, որոնք հայտնի են իրենց բազմաթիվ տարբերակներով.

Դիաթաղում—այս ծեսը ընդորշ է եղել Հայկական լեռնաշխարհի մշակույթի զարգացման բոլոր փուլերի համար: Վանի թագավորությունում այն հայանի է եղել հեակյալ ասարերակներով. 1. թաղում ձեռակերտ անձավներում. դիակը երբեմն դրված է լինում սարկոֆագի մեջ (Վան, Բոսասնկայա, Կայալո դերե, Լիճ, Մազկերա, Բադոնց, Արծկե և այլն): 2. Մեկ կամ մի քանի բաժանմունքներից կազմված դամբարաններում՝ փորված գեանի մեջ և կառուցված քարից. ունեն դրոմոս, դիակը դրվել է սարկոֆագի մեջ (Չրմես, Ջիվիե): 3. Ժայռի ճեղքվածքի մեջ (Բոդիր): 4. Սալարկըղային դամբարանում (Արգիշթիխնիի, Օշական): 5. Մեծ, քարարկղային դամբարանախցում (Օշական): 6. Հիմնահողային թաղում (Լիճ, Երևան): 7. Կարասային թաղում (Արգիշթիխնիի):

Դիակիզման ծեսը Հայկական լեռնաշխարհում հայանի լինելով միջին որոնգե դարից, հարասնել է մինչև քրիստոնեության մուսքը Հայաստան: Վանի թագավորությունում հայանի էին այս ծեսի հետևյալ ասարերակները. 1. Դիանոթը թաղված է ժայռի ճեղքվածքում (Բոդիր): 2. Դիանոթը թաղված է հողի մեջ (Նոր Արեշ, Արգիշթիխնի): 3. Դիանոթը դրված է դրոմոս ունեցող մեկ կամ մի քանի բաժանմունքներից կազմված դամբարանախցում (Չրմես, Երևանի դամբարան, Լիճ, Արծկե, Բադոնց): 4. Դիանոթը դրված է ձեռակերտ անձավում (Արծկե, Աիշար): 5. Դիանոթը թաղված է սալարկղային դամբարանում (Լիճ):

Դիամասնատման ծեսը Հայկական լեռնաշխարհում հայանի է սկսած վաղ որոնգի դարից և հարասնել է մինչև վաղ միջնադար: Եթե վաղ թվագրություն ունեցող դամբարաններում այս ծեսը դրսևորվում է կմախքի ոսկորների մի մասի բացակայությամբ կամ ասարանջաավածությամբ և ոսկորները չեն տեղավորվել անյունասափորներում, ապա Վանի թագավորությունում դրանք միշտ դրված են եղել ոսկորին անցքեր ունեցող դիանոթներում: Վանի թագավորությունում այս ծեսը հայանի էր հեակյալ տարբերակներով. 1. Դիանոթը դրված է քարե դագաղի մեջ: 2. Դիանոթը՝



սաղարկային դամբարանում: 8. Գիանոթը թաղված է հողում (րոդո՛ր՝ վերոհիշյալ դամբարանները հայտնի են առայժմ միայն Արդիշթիխիլից): 4. Գիանոթը դըրված է գետնի մեջ, քարից խնամքով կառուցված, դրոմոս ունեցող դամբարանախցի որմնախորշում (Երեվանի գամբարան):

Չի կտրելի սակայն հարցը պատկերացնող այնպես, թե յուրաքանչյուր ավյաղ դամբարանադաշտում կամ նույնիսկ դամբարանում թաղումները պիտի կատարված լինեին հիշատակված ծեսերից միայն մեկով:

Այսպես, Իզդիբի դամբարանադաշտում հայանաբերվել է ուսումնասիրող էն թաղումներ՝ ինչպես դիակիզման, այնպես էլ դիաթաղման ծեսերով: Արդիշթիխիլիում հայտնի են թաղումներ՝ կատարված դիաթաղման, դիակիզման, դիամասնատման ծեսերով: Լիճի դամբարանադաշտում՝ դիաթաղման և դիակիզման ծեսերով: Նույն երեսույթը դիավում է նաև Դեղելիի ու Արծկեի դամբարանադաշտերում. իսկ Չրմեսի և Բիայնիլիի Ջիուկունի (Վանա լճի հյուսիսային ափ) երկրում պեղված առանձին դամբարաններում ուսումնասիրվել են թաղումներ, կատարված նույն դամբարանում, երկու ասորերը՝ դիակիզման և դիաթաղման ծեսերով: Նման պատկեր դիտվում է և Երեանի ուսումնասիրվող դամբարանում. սակայն թաղումներն այստեղ կատարվել են դիակիզման և դիամասնատման ծեսերով: Այս նախադասությամբ կարելի է բացատրել Վանի թագավորության մեջ գոյություն ունեցող էթնիկական իրարարությանը: Ինչպես հայանի է, Վանի թագավորությունը, իր կալմավորման սկզբից եթե, չի եղել միատարր ո՛չ էթնիկական և ո՛չ էլ մշակութային առումներով: Տերության մեջ ապրում էին ասորեր ժողովուրդներ, որոնք խոսում էին հիմնականում խոռո-ուրարական (կամ ալարոդյան) և հնդեվրոպական լեզվաընտանիքների պատկանող լեզուներով: Վերջիններիս թվին էին պատկանում հայերը, հեթիթները, յուվիացիները, իրանցիները և այլն: Սակայն, ճիշտ չի լինի ասել, թե այս ժողովուրդներից յուրաքանչյուրն ուներ իր բնակության հստակ ու անփոփոխ տարածքը, քանի որ այն ժամանակ ես, մի կողմից, գործում էին բնական միգրացիայի օրենքները, և մյուս կողմից անորոշության որոշակի, այս ուղղությամբ ասարվող քաղաքականությունը:

Երկրի ամբողջականությունն ու քաղաքական և տնտեսական հզորությունը ամրապնդելու նպատակով, սկսած մ. թ. ա. IX դարի վերջին քառորդից արևաեասական, վարչական, ռազմական ու կրոնական բընագավառներում Վանի թագավորությունում իրականացվեց բարեփոխումների մի ամբողջ շարք: Բացի այս, Բիայնիլիում, Արդիշթի I-ի գահակալության ասորիներից դիտվում է էթնիկական կայուն վիճակ ըստեղծելու ձգտում. խոսքը երկրի ասորեր շրջաններից բնակչության անդաշարծերի մասին է, երեսույթ, որն օժանդակում էր պետական անատությունների կազ-

մավորմանը, երկրի միասնության ապահովմանը (վերարձակիչները, հայանվելով օսար՝ միջավայրում, շահագրգռված էին կենարոնական իշխանության հզորությանը) ու ասորեր էթնիկական խմբերի միաձոդմանը: Ինչպես նկատել է Գ. Ա. Մեդիշիլի, թիայնացիք արշավանքների ժամանակ անդահանելով այս կամ այն վայրի բնակչությանը, նրանց անդավորում էին պետական հողերի վրա: Այս վերարձակիչները պարաավոր էին ծառայել բանակում, վճարել հարկեր և այլն: Միայն Արդիշթի I-ը վերարձակեցրել է (ոչ լրիվ ավյալներով)՝ մոտ 280000 մարդ, իսկ Սարգուրի II-ը 197000: Էթնիկական այս իրագրությունն իր խոր ազդեցությունն է թողել և աներության մշակութային առանձնահատկությունների վրա, հանգամանք, որ ինքնին պայմանավորում է Վանի թագավորության ասորածքում գոյատևած «բիայնական մշակույթի» և «անդական մշակույթների» առանձնացման անհրաժեշտությունը:

Աշխատանքում, «բիայնական մշակույթ» հասկացության ներքո նկատելի է առնված այն ապրելաձեք, որը բնորոշ էր հիմնականում Վանա լճի շրջակայքում ապրող բնակչությանը, որոնց արաադրանքը արաահանվում էր նաև աներության կողմից վերակառուցված կամ նոր հիմնադրված վարչական ու սարաաեգիական կենարոնները և կամ արաադրվում էր այնտեղ, թիայնական էապոններով:

«Տեղական մշակույթ» հասկացության ներքո նկատելի է առնվում այն ապրելաձեք, որը քննարկվող ժամանակաշրջանում, բնորոշ էր Էրիունիում ապրող անդարձիկների համար: Այստեղ զանվող հուշարձաններից հայանի են ռազմաթիվ ներմուծված նյութեր, բերված ինչպես թիայնական մշակութային կենարոններից, այնպես էլ ուրիշ, հրս արեելյան երերներից, որոնք հասակորեն ասորերակվում են անդական արաադրանքից: Ցավոք, փասաագրական նյութի սակավության պատճառով, հասակ պատկերացում չունենք պատմական Հայասանի այն շրջանների ոչ թիայնական մշակույթների մասին: Սակայն խոռոիական ու փայտգիական հարուսա նյութեր պարունակող հուշարձանների գոյությունը Հայկական լեռնաշխարհին արևմուտքից ու հարավից հարող մի շարք շրջաններում, հնարավորություն են տալիս այստեղ ես ենթադրելու «անդական» մշակույթների գոյությունը: Միե՛նույն ժամանակ, ըստ Հայասանի Հանրապետության ասորածքից հայանի հնագիական նյութերի (մ. թ. ա. IX—VII դդ.), դիտվում է թիայնական մշակույթի ուժեղ ազդեցություն բնիկների նյութական մշակույթի վրա: Այս երեսույթը հասակ է դիտվում զենքերի (ի հայտ են զալիս սրերի, դանակների, դաշույնների ու նեաապաքների որոշ նոր աներ) և խեցեղենի (կիրառություն են սաանում թիայնական մշակույթին բնորոշ կանթեր և շրթեր ունեցող կավանթներ) վրա: Նույն երեսույթն է դիտվում և հոգեոր մշակույ-

թի ասպարեզում. «աեգական» աստվածություններն  
ընգգրկված են հանառարրոական գիցարան, իսկ  
ըիաւնական աստվածությունների պաշտամունքը ուարած-  
ված է տերության ծաւրագավաոներում:

Այսպիսով, մեկ անգամ ևս շեշտենք ուրարաագի-  
տութւան մեջ վաղուց հաւանի աւն կարծիքը, որ վա-  
նի թագավորութւոնում շարունակվում էր ընթանալ եր-  
կրրի՝ ասրբեր ծագում տնեցող ընակչության [խո-  
ոիական, ըիաւնական, հնգեվրոպական (հիմնականում  
հայկական)] միաձուլումը:

## A BIAYNESE GRAVEYARD IN YEREVAN

### S u m m a r y

In 1984 in time of construction work within the compound of the "Car Assembly" factory on Orjonikidze Avenue in Yerevan, a graveyard was discovered which was subsequently dug out by the archeological team of the Institute of Archeology and Ethnography of the Armenian Academy of Sciences. It was established that the sepulchres, dating back to the period of Biayna, were dug in a large and old graveyard. Apart from the sepulchre under study, another, so-called stonecoffin burial place of the Early Bronze Age, was discovered, in addition to a Middle Bronze Age barrow, lying next to the former. The pit, excavated during the construction work in the area contiguous to the graveyard, contained pottery ascribed to the beginning of the I millenium B. C.

The excavated Biaynese sepulchre, 3.46m long, 1.97m wide and 2.15m high (the inner dimensions) is a rectangular structure of north-south direction (with a 10° westward deviation).

The sepulchre is floored with polished black, red and dark-brown tuff slabs, with caches fitted out in the basement. The five-layered walls are made of well-trimmed tuff. The sepulchre has also five niches, three of which (0.50 x 0.50 m) are mounted in the western wall, 0.44m above the floor. Another niche of the same dimensions is built in the southern wall. The eastern niche is longer, again mounted 0.44 m above the floor. It is spanned by a big tuff beam supporting most of the weight of the slabs, roofing the sepulchre. The niche is 2.06 m long, 1.22 m high and 1.01 m deep.

The uppermost layer of the walls of the

sepulchre is slightly moved forward (0.13-0.18 m) in the form of an eave embracing nearly all the circumference of the cell, overlaid (on the northern side of the sepulchre) with five big tuff beams, (0.37-0.64 m high and 0.45 m wide), spanning the width of the sepulchre in a west-east direction. The niche has a roof of its own made up of two similar stone beams running along the sepulchre in a north-south direction. The four beams of the southern roof of the sepulchre are perpendicular and firmly affixed, on one side, to one of the beams of the main roof, while the other side leans on the eave and the masonry of the northern wall.

The entrance (1.29 m high, 0.75 m wide, and 0.45 m deep) made in the northern side of the sepulchral chamber, is hermetically sealed with a huge polished tuff-stone. The shape and dimensions of the dromos, lined with small boulders, remain unidentified, as it lies buried under the pillar of the workshop of a modern factory.

Artifacts in profusion were brought to light from the sepulchre. Thus each of the three niches of the western wall contains an urn filled with the fragmented bones of men, animals and birds. The big eastern niche holds a large clay vessel, decorated with the heads of three bulls, in addition to a bowl the base of which is adorned with a rabbit-effigied stamp. The remaining earthenware of the sepulchre, comprising a pitcher with a lion-headed spout, an ewer, a lampion and a number of small and large bowls, lay in the north-eastern corner of the sepulchre.

The first of the three caches was unearthed under the floor slabs of the western wall of the sepulchral chamber. It contained fragments of bronze quivers, a bowl, agate beads, a weightshaped seal of black stone engraved with the effigies of a griffin and the crescent. The second cache was discovered under the floor slabs near the eastern wall of the sepulchre. The finds comprised only a few bracelets wrought with snake heads. The third cache was built under the floor of the eastern wall niche. Lying in the cache were the remnants of three different straps and trappings, snake-head-shaped bracelets, an iron sharp sword, knife and daggers, bronze nails, a bucket and other artifacts.

As to shapes and decoration, the high-quality pottery discovered in the sepulchre depicts two distinct features: the first group comprises five, wide-mouthed, oval, slender-bodied, spoutless vessels with broad bases, relatively high necks and protruded lips. The bodies of all those vessels are marked off by "projecting belts". Three triangular holes are bored in each of the three jugs, while the other two have two openings each. Similar urns have been brought to light in other parts of the Armenian Republic and in Western Armenia. The urns found out among other Biaynese artifacts have not been made specially to contain the ashes of the dead; these spoutless, or two- and three-handle vessels were used for various household purposes (Yerevan, Chermes /Altin Tepe/, Igdır, Oshakan), jugs (Nor Aresh), outsize jars (Arguishtikhinili, Chermes). Significantly, apart from the earthen vessels, three oval bronze urns were also uncovered in one of the sepulchres of Chermes.

The second group of vessels unearthed from the sepulchre comprises two, high-quality vessels, wrought with animal-shaped figurines, one of which is wide-mouthed and round-bodied with its neck and protruded lip similar to the ewers of the first group, its body adorned with three belts. The statuette of a lion decorated the upper part of the vessel reminds one of the sculptured lion gracing the well-known stone chest found in Karmir Blour. The lion figurine on the vessel served also as an outlet, being connected through a tubular passage with the oval body bored with four

holes at the base of the vessel. Similar locally made vessels have been unearthed also in the basin of lake Sevan and in Garabagh.

The second vessel of this type is a round-shaped ewer, without handles, but with a protruded body. It is also provided with a wide, concave, horizontal spout, the entire circumference of which is adorned with furrows. The rim of the vessel is girdled with two parallel concave lines. Three symmetrically sculpted bull heads grace the edge of the ewer. Those elaborately wrought vessels were of common occurrence in the kingdom of Van, in the fortress and habitation site of Karmir Blour, in Dvin and Badnots. Clearly, they are replicas of the respective bronze vessels, widespread in the kingdom of Van.

Comparatively ordinary earthenware made up of oval, somewhat elongated, wide and high neck, forms a large part of the remaining pottery. These are pitchers, two large bowls (the base of one of them is engraved with the pictures of hare), and roundshaped sides, well-cut lips and doublepartitioned champions, the parallels of which, dating back to the 8th c. B.C., were discovered in Erebuy.

A large portion of the articles interred in the sepulchre consists of weapons, of which a 0.90 m long iron sword should be singled out for mention. Again, three daggers, made in the style of their so-called Near-Eastern counterparts, were also brought to light. They were made in Armenia from the Mid-Bronze Age to the 8th c. B. C. Besides, a smooth, broken-edged, short-handled knife was also found out, reminiscent of similar knives discovered during the diggings of graveyards in Igdır.

The heads of three spears placed in the sepulchre are leafshaped. Such spears are common in Karmir Blour, Arguishtikhinili and Chermes. Two arrows discovered in the sepulchre are almondshaped and straight-edged. Such arrows were current in the kingdom of Van in the 8th c. B. C.

The quivers (0.55m long) look like bronze tubes narrowing in the upper ends (0.25 m is the diameter of the upper end and 0.09 - that of the lower end), with two rings nailed on each, to fix them on the belt (Plate XI, figs. 1,2). These quivers were unusual for the kingdom of Van, where big-

ger, straight quivers were dominant, many specimens of which were discovered in Karmir Blour. Semi-oval, bronze parts of bows, unearthed from the sepulchre, with hooked edges and tin apertures are also rarely met with in Biayna monuments; they are reminiscent of bow parts discovered by B. A. Kuf-tin in Treghk.

A large number of trappings were uncovered in the caches of the sepulchre: harnesses, headstalls, bells, cheek pieces and backbands. Only a number of curb chains have been preserved. One side of the headstall is a narrowing, table-shaped bronze plate, ornamented with two horizontal and one vertical concave lines. Two holes are made in the headstall used for fixing it to other trappings of the horse. Now a great number of richly ornamented headstalls, from the period of the kingdom of Van, have been uncovered; some of them are adorned with mythological topics and the researchers often rate them as brilliant specimens of the applied art of Biaynili.

The first of two bronze bells is embellished with five horizontal, concave lines, four rectangular openings bored between the second and the fourth lines. The bell is crowned with a circular ring. The iron mouth of the bell is preserved. The second bell differs from the first by the plain form of its shoulder and waist. Such bells were current in the kingdom of Van and its northern contiguous regions. Particularly noteworthy are these bells engraved with cuneiforms—two from Karmir Blour (carved with the inscriptions of Arghuishti I and Sardour II) and one from Alishar (bearing the inscription of Arguishti I).

Apparently bronze-made, conical throatlatches with nail-shaped tops (2.5–4.5 cm high and 6–8 cm the diameter of the base) with inner spans, have also formed part of the trappings. Such throatlatches, attributed to the 8th–7th cc. B. C., were discovered in Igdir, Karmir Blour and Alishar.

Two big (6 cm in diameter) and one small (4.2 cm in diameter) trappings are also among the finds. The bigger buckles are circular in form, with a slightly concave surface and are provided with spans. They are adorned with beads and protruding lines. The small buckle is a plain replica of the bigger ones. Aside from forming part of trappings, such buckles occurring in profu-

sion in Biaynese and local monuments of the Armenian Upland, could have also been used as components of the soldier's breastplate.

Inserted in the sepulchre were also six, bronze-made, round-headed nails, used as furniture attributes, the likes of which were found in Kayali Dere, as well as the hollow bull-hoof-shaped bronze legs of a throne.

The other group of bronze-made objects uncovered in the sepulchre of Yerevan include a bucket, a bowl and the handles of a cup. The bucket is made of a thin plate of bronze with an upward widening body. Fixed below the lip of the bucket are two circles, with outward curved, round, bronze-made eyes crossing both circles. Now these bronze- and silver-made buckets are quite large in number. The museums of Switzerland and Les Arts are in possession of buckets, one of which is engraved with an inscription mentioning King Ispouinhi, the sovereign of the kingdom of Van in the last quarter of the 9th c. B. C. and his grandson Inoushpoua, while the other records only Inoushpoua. Both artifacts are valuable since Biaynese findings of the 9th century are very few in number. Comparing the data of this inscription to other cuneiforms, associated with the name of Inoushpoua, we can presume that the latter's reign over Biayna was short-lived. Special mention deserves also the fact that we often come across deities holding buckets in their hands in Biaynese murals and sculptures on mythological topics.

The bowl has a slightly oval, widening body and a protruding rim. Save for the circular base and the sides, the entire vessel is adorned with three rows of flower-leaved rosettes. Similar bowls were unearthed from the excavations of Karmir Blour and Golovino. The holdings of the museums of Les Arts and Mainz also contain such bowls, dating back to the 9th and 8th cc B. C. and unearthed in Western Armenia.

The bronze handles belong to different vessels: the first is big and elongated, while the second is somewhat smaller, and oval with two small projections on the curvatures. At first sight those handles seem to have formed part of Biaynese cauldrons, quite familiar from the diggings of Igdir and Karmir Blour. However, as is known, the handles of those small cauldrons are fitted

out with two projections each, designed in the shape of beast heads. But in our case, we deal with one plain projection, and this circumstance leads us to the assumption that they could not form part of cauldrons but belonged to twin-handled longish-bodied, high-necked plain or protruded bowls, common in the kingdom of Van. Thus far we are in no possession of similar intact two-handle metallic vessels. However, evidence of their existence is offered by the above handles and also by that detail of the famous Persepolis high-relief of Xerxes I (486-464 B. C.) which depicts the Persian king levying taxes from the Armenians. The latter are pictured presenting sumptuous objects to the king, among them a valuable metal-made two-handle vessel, a replica of the above-mentioned bowls.

Ornaments in profusion made of bronze and semi-precious stones are also among the artifacts discovered in the sepulchre; noteworthy among those finds is a bronze pin adorned with the high-relief of four ram heads. Similar pins were also uncovered in Karmir Blour, Armavir, Oshakan, Nor-Aresh, Igdir and other sites. Remarkable among the above finds are eight bracelets decorated with the heads of snakes. They are all big-sized and massive, broken to pieces and twisted before placing them in the grave. Such bracelets were uncovered among vestiges in Soviet and Western Armenia and they belong to Biaynese (Armavir, Karmir Blour, Erebuny, Igdir, Artskeh, Badnots) and to local (Moukhannat Tepe in Yerevan, Astghadzor, Atarbekian, Kamo, Vardenis, etc.) cultures. In addition, twenty-eight big, finepolished, drilled and twelve ball-shaped agate beads, three diskshaped bead partitions were brought to light. Similar ornamental beads have also been dug out during the excavations of Karmir Blour and Erebuny.

Figuring among the ornaments of the sepulchre are also the fragments of a small bronze tube and a pendant.

Three belts unearthed from the sepulchre arrest our attention; the first is broken into many pieces; it is 19 cm wide and about 20 cm long. Its edge is bored with many openings that served to sew it on a leather base. Externally the entire surface of the belt is chased with pictures of chariots, riders, bulls, horses and lions

as well as hunting scenes, presenting lions attacking the chariots and lionchasing riders.

The second belt is of the same width but shorter in length. It was broken into parts before laying into a grave. Pictured on the belt are mythological animals: racing winged bulls, winged horses with lion paws, winged lions with female faces and with beaks or horse tails, birds with fish tails and lion paws. Here, too, hunting scenes are chased: hunters fighting with lions and bulls (riders or warriors standing in chariots), apart from horse-and-bull, bull-and-lion, horse-and-lion fights.

A large collection of identically ornamented Biaynese belts, discovered in Western Armenia, is preserved in the regional museum of Adana.

The third belt is patterned only with geometrical designs; it has reached us in five small fragments with a total length of 26 cm and a width of 9.5cm.

Another artifact found out in the sepulchre is a black-stone-made weight shaped seal, the lower part of which is engraved with the picture of a bird and a snake near its beak. A similar scene is depicted on the seal of a Biaynese jar, discovered in Arguishtikhinili. Such scenes of bird and snake fights are likely to reproduce the concept of the Universe's eternal fight between good and evil forces, current in Urartean mythology. At present a large number of Biaynese seals are available in different museums of the world. As to form, these seals are divided into four varieties: cylindrical, weight-shaped, bell-shaped and animal-shaped figurines. Weight-shaped seals (to which the specimen from the sepulchre of Yerevan belongs) occurred in Erebuny, Arguishtikhinili, Teyshebaini, Bastam and in Western Armenia.

A bronze ingot has also been unearthed from the sepulchre, in addition to a bronze article of unspecified use, two bronze threelegged stands and an obsidian chip.

An examination of the artifacts found out in the sepulchre clearly indicates their dating - 8th c B. C. This conclusion is supported not only by the metallic objects, the likes of which can be attributed also to a later period, but by the earthenware as well. This collection of finds from the sepulchre of Yerevan, together with those

of earlier date discovered in Erebury and Arguishtikhinili, form but a small part of the values that give us some idea of the material and, to a certain extent, of the spiritual culture of the kingdom of Van in the 8th century B. C.

It is hard to ascertain thus far the city, the residents of which lie buried in the sepulchre in question. The thing is that the sepulchre is located rather far from Erebury. Besides, there is reason to believe that the graveyard must have taken up the area of the presentday living quarter of Nor Aresh. On the other hand, Teyshébaini, the other Biaynese city known to us, was not yet founded in the 8th c B. C. Therefore we are likely to expect, albeit with a small degree of probability, the existence of a third habitation within the limits of Yerevan, the more so that small Biaynese monuments have reached us from the residential quarters of Charbakh, Noragavit and Tumanian Street, all of them in Yerevan.

As to desing and form, the sepulchre of Yerevan has few likes. In this respect it is closer to the graveyards of Chermes (Altin-Tepe). However, the burial sites observed here are common to a number of other Biaynese monuments.

The custom of burying the human being testifies to the given society's concepts of the soul and the other world, those notions being reflected in the recorded sources of the Urartean religious system. This circumstance permits, albeit in broad outline, to reproduce the reflection of Urartean concepts on birth-life-death-the other world in religion, the most significant element of which is the burial rite.

G. A. Ghapantsian was the first to refer to this problem; he believed that the Urartu god Adaruta had been the symbol of birth, Irmoushini stood for deasease, life and health while death was emblemized by the deity that "transferred the souls". The inscription on Mher's door mentions all the deities of the Urartu pantheon enlisted in their semantic sequence.

The very existence of a god "transferring the souls" attests that the Urartians had their own notions and legends about the soul, the other world, the boundaries between this and other worlds, that the soul alone could not cope with the problems. Apparently man's soul met with another god on

the borderline of the other world — Shebitu, who, like his Mesopotamian counterpart Sabitu-Siduri, guarded the entrance to the other world.

The notions about the other world in the kingdom of Van were associated with water — the ocean or the sea — an example of which was Lake Van. As the Armenian traditions, persisting in the basin of Lake Van and linked originally to Biayna, indicate, life in the other world was similar to earthly life (save for the fact that it was reversed as in a mirror), i. e. it was the soul that was in need of food, clothing, arms, implements and traffic means in the other world.

Khoutouini, the fourth deity in the pantheon as master of man's destiny, ruled supreme in the other world.

The concept must have prevailed in Biaynili that the road leading from the earth to the other world passed through caves and grottoes in the rocks and, apparently, through "gates", too. This is borne out by the forms of burials in rock openings or in manmade caves. Significantly, even if the deceased was buried in an earth cell, the latter was covered with a stone "shield" which fact was revealed also during the diggings of the graveyard of Yerevan. This phenomenon is an expression of the similarity with rupestral burials. Importantly, it was believed in the kingdom of Van that the deities emerged from the rocks to maintain contacts with the human world. The habit of dedicating "gates" (manmade hollows dug in caves) to one god or another (mainly to the god of Khalidi), current in Biaynili, is also believed to have been associated with the above phenomenon. This holds true for the gate of Mher (the Khalidi gates of Biayna) preserved in Armenia until recent times. It was a "gate" through which Little Mher had entered the rock to isolate himself from the world. Legend has it that its emergence was connected with the notion of perspective universal well-being.

In spite of the seemingly general concept about the other world, prevailing in the kingdom of Van, the burial rites are markedly dissimilar, apparently accountable in terms of unhomogeneous ethnic, social-economic and cultural factors.

Thus far three basic burial rites are noticeable within the kingdom of Van: burial

of the body, cremation and dismemberment, practised in various ways.

"Burial of the body". This rite has been practised in all the stages of evolution in the Armenian Upland. The following were the variants common in the kingdom of Van: 1. burial in manmade caves: body sometimes was put into a sarcophagus (Van, Bostankaya, Kayali Dere, Lich, Mazkert, Badnots, Artskeh, etc.), 2. Burial of the body in a sarcophagus in subterranean stone-made one or several sectional graves fitted out with dromos (Chermes, Zivieh) 3. Burial in a rock opening (Igdir) 4. Burial in a stone-coffin (Arguishtikhinili, Oshakan). 5. Burial in a large, stone-walled grave (Oshakan). 6. Burial in an earthen vessel (Arguishtikhinili). 7. Burial in the earth (Lich, Yerevan).

The rite of cremation, originating in the Armenian Upland in the Mid-Bronze-Age, persisted until the introduction of Christianity in Armenia. The following variants of this rite are met with in the kingdom of Van: 1. The corpse containing the vessel is laid in the opening of the rock (Igdir). 2. The corpse-containing vessel is buried in the earth (Nor Aresh, Arguishtikhinili). 3. The corpse-containing vessel is laid in the burial cell made up of several sections and fitted out with a dromos (Chermes, the graveyard of Yerevan, Lich, Artskeh, Badnots). 4. The corpse-containing vessel is laid in a man-made cave (Artskeh, Alishar). 5. The corpse containing vessel is buried in a stone-coffin (Lich).

The corpse-dismembering rite originated in the Armenian Upland in the Late Bronze Age and persisted until the early Middle Ages. In graveyards of a remote date this rite was practised by the removal of certain bones from the skeleton or by a dismemberment of the latter, when the bones were not collected in urns. But in the kingdom of Van they are invariably placed in urns with openings on their shoulders. In the kingdom of Van they are invariably placed in urns with openings on their shoulders. In the kingdom of Van this rite was practised in the following forms: 1. The urn was placed in a stonemade coffin, 2. The urn was placed in a stone coffin 3. The urn was buried in the earth (all such graveyards have so far been unearthed only in Arguishtikhinili) . The urn was placed

in the wall opening of a stone-structured burial cell in the earth, provided with a dromos (the graveyard of Yerevan).

However, it does not follow that the funeral must have necessarily been patterned on one of the above burial rites in an iven graveyard or even a grave. Thus both cremation and body burial have been discovered and studied in the graveyard of Igdir, whereas all three rites — burial, cremation and dismemberment—have been found out in Arguishtikhinili and burial and cremation — in the graveyard of Lich. The same phenomena were observed in the graveyards of Dedeli and Artskeh. As to some graveyards dug out in Chermes and Ziukuni of Biaynili (on the northern shore of Lake Van) cremation and burial of bodies have been observed in the same grave. A similar picture unfolds in the Yerevan graveyard under study, where the burial rites were cremation and body dismemberment, which fact is likely to be explained in terms of the ethnic situation of the kingdom of Van. As is known, from the very outset the kingdom of Van was ethnically and culturally unhomogeneous. The state was populated with different peoples who spoke mainly Hurrian-Urartean or alarodian and languages of the Indo-European family. The latter included the Armenians, the Hittites, the Luvians, the Iranians and so on. On the other hand, this does not mean that each of those peoples was confined to one particular locality. Migration was of common occurrence also in those days, all the more so that it was a state-promoted policy.

To consolidate the state and its political and economic structure, the kingdom of Van undertook, as from the last quarter of the 9th c. B. C., a whole range of reforms in the economic, administrative, military and religious domains. In addition, under Arguishti I's reign, a tendency of ethnic stabilization is observed in Biaynili. This refers to the transmigration of the population to the country's different regions, a circumstance which promoted the formation of national managements, and stimulated the country's unity (migrating to a new region the new-arrivals contributed to the consolidation of the central authority) and the amalgamation of different ethnic groups. As G. A. Melikishvili remarks, during their invasions the Biaynese displaced the local



population to settle it on state-owned lands. The re-settlers were required to serve in the army, pay taxes and discharge other obligations. Thus Arguishti I re-settled about 280.000 inhabitants and Sardour II — 197.000. This ethnic reform had a profound impact on the country's cultural peculiarities, bringing about the differentiation of "Biaynese culture" from "local culture" within the kingdom of Van.

Referring to "Biaynese culture" the present study has in mind the way of living peculiar to the population inhabiting mainly the surroundings of Lake Van, the products being exported to the newly-founded administrative centres or produced there by Biaynese models.

The notion of "local culture" implies the way of living characteristic, for the period under discussion, of the natives who inhabited the present-day territory of Republic of Armenia. There are, among the artifacts discovered in this region, many exported goods, brought over from Biaynese cultural centres as well as from other "local cultures" of Western Armenia, since the local Biaynese monuments of the same period are very few in number and inadequately studied. Nevertheless, the availability of "local" and parallel Phrygian finds in Norshoon Tepe and the existence of monuments rich in Hurrian and Phrygian traces in a number of areas bordering on the southern and western regions of the Armenian

Upland, enable us to presume the existence of "local" cultures and their alternatives also in this area. On the other hand, the artifacts (9th-7th cc. B. C.), available in Armenia Republic, are indicative of a strong influence of Biaynese culture on its "local" counterpart. This phenomenon is clearly visible in weapons (particularly in certain new models of swords and knives) and earthenware (involving the application of certain vessels provided with handles and lips, typical of Biaynese culture. The same phenomenon is observed also in spiritual culture). The "local" deities are included in the all-Urartean pantheon whereas the cult of Biaynese deities is practised in the country's outlying provinces.

Thus, emphasis should be laid once again on the widespread concept in Urartology that the amalgamation of different peoples (Hurrians, Biaynese, Indo-Europeans—mainly Armenians) was an ongoing process in the kingdom of Van. This fact is proved, on the one hand, by the presence of Biaynese, Hurrian, Hittite-Luvian words, terms and deity-names in grabar (Old Armenian) and modern Armenian dictionaries, and, on the other, by the strong influence of Biaynese culture on its Armenian counterpart even after the downfall of the kingdom of Van.

## ПРИМЕЧАНИЯ

1. Авторы книги, пользуясь случаем, благодарят сотрудников музея "Эребуни", которые под руководством А. С. Пилипосяна оказывали помощь в обследовании погребения.
2. Материалы тайника под полом обнаружены архитектором, автором проекта реконструкции гробницы, Б. Джагаряном.
3. Б. Б. Пиотровский, Кармир-блур, т. III, Ереван, 1955, с. 13, рис. 13; он же, Искусство Урарту, Ленинград, 1962, с. 88.
4. Stephan Kroll, Keramik Urartaischer Festungen in Iran, Berlin, 1976, S. 186.
5. С. И. Ходжаш, Керамика Эребуни, Сообщение Гос. музея изобразительных искусств им. А. С. Пушкина, вып. IV, М., 1968, с. 136, рис. 1.
6. Louis Vanden Berghe en Leon de Meyer, Urartu een vergeten cultuur uit het bergland Armenië; Gent, 1982-1983, с. 170-173.
7. Б. Б. Пиотровский, Ванское царство, М., 1959, с. 145.
8. С. И. Ходжаш, Н. С. Трухтанова, К. Д. Оганесян, Эребуни, М., Наука, 1979, с. 100, рис. 83, 86, 88; С. И. Ходжаш, Керамика Эребуни, табл. VIII, рис. 2.
9. А. А. Мартиросян, Аргиштихянили, Ереван, 1974, с. 144, рис. 61, 62.
10. С. А. Есаян. Находки урартских изделий в Ошакаанском могильнике, сб. "Древний Восток и мировая культура", М., 1981, с. 95.
11. St. Kroll, указ. соч., с. 128, тип. 46; Louis Vanden Berghe en Leon de Meyer, указ. соч., рис. 195-202, 208.
12. Иив. № 13/10 музея Эребуни.
13. Հ. Ա. Մարտիրոսյան, Ռ. Մ. Թորոսյան, Ար-  
ախթիսի վրա պեղումները. — Պատմա-բանա-  
պահպան հանդես /ԳԸ/, 1986, №3, սղ. 1:
14. Иив. № 1624/24 Гос. исторического му-  
зея Армении.
15. Б. А. Куфтин, Урартский "колумбарий"  
у подошвы Арарата и Куро-аракский эне-  
олит.-Бестник музея Грузии, 1944, вып.  
13-Б табл. VII, рис. 1-9.
16. B. Ögün. Die Urartäischen Bestattungs-  
bräuche-In: "Studien zur Religion und  
Kultur Kleinasiens". Festschrift für  
Friedrich Karl Dorner zum 65. Gebur-  
stag am 28. Febr. 1976. Herausgege-  
ben von Şahin E. Schwertheim, J. Wag-  
ner. Zweiter Band. 1978, p. 639-678.  
Taf. CLI-CLXV, abb. 1-59.
17. B. Ögün. Op. cit., табл. VII, 12.
18. B. Ögün. Op. cit., табл. VII, 13.
19. Avrupa Konseyi 18. Avrupa Sanat Sergi-  
si Anadolu Medenivetleri. Istanbul, 22  
Mayis- 30 Ekim 1983.- T. C. Kültür ve  
Turizm Balcantigi, p. 290, fig. 780.
20. Б. А. Куфтин, указ. соч., с. 70.
21. Г. А. Капацян, Историко-лингвистиче-  
ские работы. — Ереван, Изд-во АН Арм.  
ССР, 1975, т. 2, с. 91.
22. Б. Б. Пиотровский, Искусство Урарту,  
рис. 68.
23. Раскопки А. С. Пилипосяна, материалы  
не опубликованы.
24. Գ. Ա. Տրաոսյան Արմավրի պեղումները. —  
Հավանական ԱԿ-ում 1985-1986 թթ. դաշնային  
հաստատման աշխատանքների նյութաթ  
հավանական նախաշրջանի թեզիսներ. Երևան,  
1987, էջ 39:
25. Б. Б. Пиотровский, Кармир-блур I,  
Ереван, 1950, с. 70, рис. 43.

26. А. А. Мартиросян, Армения в эпоху бронзы и раннего железа, Ереван, 1964, с. 175, рис. 72 (1, 2).
27. К. Х. Кушнарева, Древнейшие памятники Двниа, Ереван, Изд-во АН Арм. ССР, 1977, с. 23, рис. 23.
28. Louis Vanden Berghe en Leon de Meyer. Op. cit., fig. 194.
29. Б. Б. Пиотровский, Искусство Урарту, рис. 28-30, 32; Ekrem Akurgal. Urartaische und Altiranische Kunstzentren. -Turk Tarih kurumi Basimevi, Ankara, 1968, Taf. XXXVI.
30. К. Tanabe, A. Hori, T. Hayashi, S. Miyashita, K. Ishida. Studies in the urartian bronze objects from Japanese collections (1), Bulletin of the ancient orient museum, vol. IV, Tokyo, 1982, p. 76, pl. 64; Louis Vanden Berghe en Leon de Meyer. Op. cit., fig. 144, 175.
31. С. И. Ходжаш, Н. С. Труханова, К. Л. Оганесян, Указ. соч. с. 108, табл. 123.
32. С. А. Есаян. Каталог археологических предметов музея истории города Еревана, т. II, Ереван, 1967, с. 72, табл. XIX, рис. 5, 6.
33. Б. Б. Пиотровский, Кармир-блур (альбом), Ленинград, 1970, рис. 53; С. А. Есаян, М. Н. Погребова, Скифские памятники Закавказья, М., 1986, с. 43, табл. 1, рис. 1.
34. Б. Б. Пиотровский. Кармир-блур I, с. 38, рис. 19; он же, Банское царство, рис. 25.
35. Б. Б. Пиотровский. Кармир-блур I, рис. 21.
36. А. А. Мартиросян. Аргиштихинили, рис. 89 б. /6/.
37. Tahsin Özgüc. Altintepe, I-Türk Tarih Kurumu Basimevi. Ankara, 1966, fig. 2-4.
38. Б. Б. Пиотровский. Кармир-блур I, рис. 22.
39. Б. Б. Пиотровский. Ванское царство, с. 167.
40. С. А. Есаян. Каталог археологических предметов музея истории города Еревана, табл. XXVII, рис. 5.
41. Б. Б. Пиотровский. История и культура Урарту, Ереван, 1944, рис. 49.
42. Ch. A. Burney. A first season of excavations at the Urartian citadel of Kayalidere. - "Anatolian Studies", 1966, vol. XVI, pl. XIII, fig. 21.
43. Afif Erzen. Cavustepe, I, Ankara, 1978, fig. 39.
44. Tahsin Özgüc. Указ. соч. рис. 10; он же, Altintepe II, - Türk Tarih Kurumu Basimevi, Ankara, 1969, pl. XXXIV, fig. 1-6.
45. Б. А. Куфтин. Урартский "колумбарий" у подошвы Арарата и Куро-аракский энеолит, с. 53, табл. VII, рис. 4-7.
46. Б. Б. Пиотровский. Ванское царство, с. 167.
47. Ch. A. Burney. Указ. соч. табл. XVIII (e).
48. Louis Vanden Berghe en Leon de Meyer, Op. cit., pl. 30, fig. 34.
49. Б. А. Куфтин. Археологические раскопки в Трналети, Тбилиси, 1941, с. 101.
50. Б. Б. Пиотровский. Кармир-блур I, рис. 32.
51. Б. А. Куфтин. Указ. соч., с. 32, 55.
52. Б. Б. Пиотровский. Кармир-блур III, с. 43, рис. 33, 41.
53. Louis Vanden Berghe en Leon de Meyer, Op. cit., fig. 37-41.
54. Op. cit., fig. 41.
55. Б. Б. Пиотровский. Кармир-блур III, с. 43, рис. 35.
56. Б. Б. Пиотровский. Кармир-блур (альбом), рис. 58; И. М. Дьяконов, К вопросу о символе Халди. - Древний Восток (вып. IV), Ереван, 1983, с. 194.
57. В. В. Piotrovski. Urartu. London, 1967, fig. 60.
58. Б. Б. Пиотровский. Искусство Урарту, рис. 3.
59. Louis Vanden Berghe en Leon de Meyer, Op. cit., fig. 62-77.
60. Б. А. Куфтин. Урартский "колумбарий" у подошвы Арарата и Куро-аракский энеолит, с. 38, рис. 27.
61. Б. Б. Пиотровский. Искусство Урарту, с. 3, рис. 3.
62. Louis Vanden Berghe en Leon de Meyer, Op. cit., fig. 51-52.
63. Б. А. Куфтин, Указ. соч., с. 38, рис. 27.
64. Б. Б. Пиотровский. Кармир-блур III, с. 43, 44, рис. 36.
65. Louis Vanden Berghe en Leon de Meyer, Op. cit., fig. 44, 45, 48-50.
66. Ch. A. Burney, op. cit., pl. XI (a).
67. А. А. Мартиросян. Армения в эпоху бронзы и раннего железа, с. 216-219, табл. XXI.

68. А. А. Мартиросян, Указ. соч., с. 216-219.
69. Б. Б. Пиотровский. Кармир-блур III, с. 35, рис. 25, с. 44, рис. 37.
70. Ch. A. Burney, op. cit., fig. 23.
71. Tahsin Özgüc. Altintepe, II, fig. 51.
72. Б. Б. Пиотровский. Искусство Урарту, рис. 1.
73. Б. Б. Пиотровский. Ванское царство, с. 180, рис. 42.
74. Ch. A. Burney, op. cit., fig. 20.
75. R. D. Barnett. The excavations of the British museum at Toprak-Kale, near Van. "Iraq", XII, I, 1950, pl. 1, 3.
76. Б. Б. Пиотровский. Кармир-блур (альбом), рис. 77; Boris B. Piotrovski. Urartu, fig. 109.
77. Tahsin Özgüc. Altintepe II. Pl. XXII, XXIII.
78. Louis Vanden Berghe en Leon De Meyer, Op. cit., fig. 130, 131, 134.
79. Б. Б. Пиотровский. Ванское царство, с. 174, рис. 35.
80. Б. Б. Пиотровский. Кармир-блур (альбом), рис. 72.
81. Louis Vanden Berghe..., op. cit., fig. 183, 184.
82. Б. Б. Пиотровский. Искусство Урарту, с. 55, рис. 26; Ekrem Akurgal. Urartäische und Altiranische Kunstzentren. - "Türk Tarih Kurumu Basimevi", VI, 9, Ankara, 1968, taf. XXIII, b.
83. Б. Б. Пиотровский. Кармир-блур I, с. 53, 70, рис. 44; Он же, Искусство Урарту, с. 60.
84. Louis Vanden Berghe... Op. cit., fig. 166, 167.
85. К. Л. Оганесян. Росписи Эребуни, Ереван, 1973, табл. 7-10, 14.
86. К. Л. Оганесян. Указ. соч., табл. 23, 45, 48.
87. Tahsin Özgüc. Altintepe II. Fig. 18, 27.
88. Louis Vanden Berghe... Op. cit., fig. 112.
89. K. Tanabe, A. Hori, T. Hayashi, S. Miyashita K. Ishida, Op. cit., pl. IX, X.
90. Op. cit., pl. 3.
91. Louis Vanden Berghe... Op. cit., fig. 169.
92. Op. cit., fig. 168.
93. Г. А. Меликишвили. Урартские клинообразные надписи. М., 1960 (УКН), № 18.
94. Г. А. Меликишвили. УКН, № 93, 94, 95.
95. V. Sevin. Inusrua, the Son of Menua. - "Anadolu Arastirmalari", vol. VII, Is-tanbul, 1981, pp. 7-11.
96. Г. А. Меликишвили. УКН, № 11.
97. Louis Vanden Berghe... Op. cit., fig. 163.
98. А. А. Мартиросян. Раскопки в Головино. Ереван, 1954, с. 26, 87.
99. Б. Б. Пиотровский. Кармир-блур (альбом), рис. 75.
100. Louis Vanden Berghe... Op. cit., fig. 164.
101. Б. А. Куфтин. Указ. соч., с. 34; Б. Б. Пиотровский. Ванское царство, с. 243; А. А. Иессен. К вопросу о древнейшей металлургии меди на Кавказе. Изв. ГАИИМК, вып. 120, М-Л, с. 135; Е. И. Крупнов. Желматинский клад, М., 1952; Б. В. Техов. Центральный Кавказ в XVI-X вв. до н.э., М., 1977.
102. А. А. Мартиросян. Аргиштхинили, рис. 18.
103. А. А. Мартиросян. Армения в эпоху бронзы и раннего железа, с. 291.
104. С. А. Есаян. Находки урартских изделий в Ошаканском могильнике, в сб. Древний Восток и мировая культура, М., 1981, с. 96.
105. St. Kroll. Op. cit., S. 144.
106. E. F. Schmidt. Persepolis I. Chicago, 1953, p. 82, 85, 115, 135, Pl. 29 A, B; R. D. Barnett. Persepolis. - Iraq, XIX, I, 1957, p. 67.
107. Б. Б. Пиотровский. Искусство Урарту, с. 40, рис. 9.
108. Б. Б. Пиотровский. Кармир-блур III, с. 18, рис. 12.
109. Материалы не опубликованы.
110. А. А. Мартиросян. Армения в эпоху бронзы и раннего железа, с. 244, табл. XXIV, рис. 5.
111. Б. А. Куфтин. Указ. соч., с. 39, табл. V.
112. J. de Morgan. Mission Scientifique au Caucase, I, Paris, 1889, p. 98.
113. Б. А. Куфтин. Указ. соч., с. 39, 40.
114. А. А. Мартиросян. Армения в эпоху бронзы и раннего железа, с. 244.
115. Մ. Ա. Կուֆտին. Էրեբունի բերդ-քաղաքի արևմտյան թղթերը. - Երևան, 1971, նվ. 10:
116. С. И. Ходжаш, Н. С. Трухтанова, К. Л. Оганесян, Эребуни, с. 105, рис. 106.
117. Б. Б. Пиотровский. Кармир-блур (альбом), рис. 79.
118. Baki Ögün, Op. cit., pl. CLXIV, fig. 50, 51.
119. Ս. Ս. Մալախյան. Հայաստանի պատմության թվագրա-

- դանի քրոնիկի սարգիստիանի. — ՀԱՍԿ ԳԱ  
«Տղթխիլի» /Համ. պիլ. /, 1964, 2, էջ 89,  
սղ. 2:
120. С. А. Есаян. Скулыгтура древней Арме-  
нии, Ереван, 1980, табл. 56; он же.  
Доспехи древней Арменни, Ереван, 1986.  
с. 54.
121. Б. Б. Пиотровский. Искусство Урарту.  
рис. 7.
122. Б. Б. Пиотровский. Искусство Урарту.  
с. 73.
123. Б. Б. Пиотровский. Археология Закавказья,  
Л., 1949, с. 95.
124. R. Ghirshman. Iran. Protoiranier, Me-  
der, Achämeniden. Munchen, 1964.
125. А. А. Мартиросян. Армения в эпоху  
бронзы и раннего железа, с. 136 - 140.
126. О. А. Tassyürek. The urartian belts in  
the Adana Regional Museum. Ankara,  
1975, fig. 15. Далее №№ поясов из ка-  
талога этого музея будут указаны в  
тексте.
127. K. Tanabe, A. Hori, T. Hayashi, S. Mi-  
yashita, K. Ishida, Op. cit., No. 31.  
Далее № поясов из этого музея будут  
указаны в тексте.
128. Louis Vanden Berghe en Leon de Meyer.  
Op. cit. No. 97-100.
129. Op. cit., fig. 102.
130. С. А. Есаян. Об урартских поясах най-  
денных на территории Советской Арме-  
нии. Б ки.: Средняя Азия и зарубежные  
Босток в древности. — М., 1983, с. 34;  
Ч. А. Барней, указ. соч., с. 77, рис.  
10.
131. Б. Б. Техов. Раскопки Тлийского мо-  
гильника. Б ки.: Археологические от-  
крытия, 1969, М., 1970, с. 394.
132. S. A. Esayan. Gürtelbleche der älteren  
Eisenzeit in Armenien Beiträge zur Al-  
lgemeinen und vergleichenden Archäolo-  
gie, B. 6, München, 1985, abb. 59 a.  
66.
133. Ursula Seidl. Urartaischer Gliptik,  
Urartu. München, 1976 S. 61.
134. А. А. Мартиросян. Печати мастеров на  
сосудах из Аргиштххинили. Б ки.: Древ-  
ний Босток и мировая культура, М.,  
1981, с. 80, рис. 60.
135. Последние Б. Брентнес отиосил к самым  
малочисленным, но они оказались наибо-  
лее распространенными. Так при раскоп-  
ках Кармир-блур большинство найденных  
печатей представлены этим видом.
136. С. А. Ходжаш, Н. С. Трухтанова, К. Л.  
Оганесян, с. 106, рис. 114-121.
137. А. А. Мартиросян. Аргиштххинили, с.  
149, 163.
138. Б. Б. Пиотровский. Кармир-блур II, с.  
45-48.
139. Louis Vanden Berghe en Leon de Meyer.  
Op. cit., No. 226-230.
140. U. Seidl. Die Siegelbilder. In W. Kle-  
iss. Bastam. I. Berlin, 1979, S. 139  
Pl. 38, No. 1-3.
141. T. Özgüç. Altintepe II. S. 13, taf.  
IV.
142. Op. cit., Pl. V, XVI; B. Ögün. Op.  
cit., S. 644.
143. T. Özgüç. Altintepe II. Taf. VIII, 2.
144. Ch. A. Burney. Op. cit., p. 107.
145. А. А. Мартиросян. Армения в эпоху  
бронзы и раннего железа, с. 242.
146. T. Özgüç. Altintepe II. Taf. II, III.
147. R. W. Hamilton. The Decorated Bronze  
Strip from Gushchi. -Anatolian Stu-  
dies, Vol. XV, 1965, p. 4.
148. B. Ögün. Op. cit., pl. 643, 645-646.
149. B. Ögün. Op. cit., pl. 3.
150. B. Ögün. Op. cit., pl. 4.
151. Op. cit., pl. 6.
152. Op. cit., pl. 8.
153. Op. cit., pl. 7.
154. Op. cit., pl. 646-663.
155. Б. Б. Пиотровский. Ванское царство, с.  
207-217.
156. Б. Б. Пиотровский. указ. соч., с. 218,  
219.
157. B. Ögün. Op. cit., pl. 642-643.
158. Op. cit., pl. 643.
159. Op. cit., pl. 645.
160. Thomas V. Forbes. Urartian Architec-  
ture. -BAR International Series. 170.  
Oxford, 1983, fig. 58.
161. А. А. Мартиросян. Аргиштххинили, с.  
53.
162. Б. А. Куфтин. Урартский "колумбарий" у  
подшвы Арарата и Куро-аракский энео-  
лит, с. 1-17.
163. А. А. Мартиросян. Армения в эпоху  
бронзы и раннего железа, с.
164. А. А. Мартиросян. Указ. соч., с. 242.
165. С. А. Есаян. Находки урартских изделий  
в Ошаканском могильнике, с. 94-97.
166. B. Ögün. Op. cit., pl. 673-674.
167. T. Özgüç. Altintepe II. Pl. XVII.
168. R.D. Barnett. The treasure of Ziwiye. -  
Iraq, 1956, XVIII, p. 111-116.
169. С. А. Есаян. Находки урартских изделий  
в Ошаканском могильнике, с. 95.

170. Հ. Ա. Մարտիրոսյան, Ռ. Մ. Թորոսյան. Ար-  
գիշտիքի մասին. — Փանակ-բանա-  
պատան հանդես, 1986, 3, էջ 221:
171. А. А. Мартиросян. Аргиштихинили, с. 51-53.
172. Раскопки Г. А. Тирацяна, материалы не опубликованы.
173. Б. Б. Пиотровский. Баиское царство, с. 207.
174. Б. Б. Пиотровский. Указ. соч., с. 224, 225.
175. Б. А. Куфтии. Указ. соч., с. 69.
176. Г. А. Меликишвили. УЖН, № 27, с. 9, 44, 45.
177. Г. А. Капаицян. Об урартском божестве. 1944, № 6, 7, с. 25-32. Адаруга в Урарту воспринимается как божество мужского начала.
178. Г. А. Капаицян. Об урартском божестве Шибиту, "Вестник общественных наук АН Арм ССР", 1946, № 11, 12, с. 10-18.
179. С. Г. Амаякян. Культ солища у земледельческо-скотоводческих общин Закавказья и урартское божество Шивини, тезисы "Культурный прогресс в эпоху бронзы и раннего железа" Ереван. 1983, с. 140 - 143.
180. УЖН, № 27, стрк. 19, 64.
181. Ա. Գ. Հմայակյան. Վանի Թագավորության պատան արտիք. - Երևան, 1990, էջ 47-48:
182. Эти переселенцы размещались в основном на государственных землях и были обязаны служить в армин, платить налоги и т.д. (Г. А. Меликишвили, Наирн-Урарту, Тбилиси, 1954, с. 28, 346).
183. Գ. Բ. Ջահուկյան. Հայկական շերտի արարական դիցարանում. - Պատմա-հայտնական հանդես, 1986, № 1, էջ 43-58; Ա. Գ. Հմայակյան. Վանի Թագավորության պատան կրոնի, - Երևան, 1990, էջ 84:
184. См. Г. Б. Джаукян. Урартские заимствования в армянском языке. В кн.: Культурное наследие Востока, М., 1985, с. 364-371.
185. Г. А. Тирация. Урарту и Армения (к вопросу о преемственности материальной культуры), II Международной симпозиум по армянскому искусству. - Ереван, 1978, с. 1-16.

## СОДЕРЖАНИЕ

Глава I. Архитектура и материальная культура . . . . .	5
гробницы . . . . .	
Глава II. Конструктивные особенности и . . . . .	
погребальный обряд . . . . .	19
Ամփոփում . . . . .	27
Summary . . . . .	34
Примечание . . . . .	41

АРХЕОЛОГИЧЕСКИЕ ПАМЯТНИКИ АРМЕНИИ

15

УРАРТСКИЕ ПАМЯТНИКИ  
ВЫПУСК II

СТЕПАН АЛЕКСАНДРОВИЧ ЕСАЯН, ВЯГРОВ ЛЕОНИД НИКОЛАЕВИЧ,  
СИМОН ГЕВОРКОВИЧ АМАЯКЯН, АМИНИЯ ГУРГЕНОВНА КАНЕЦЯН

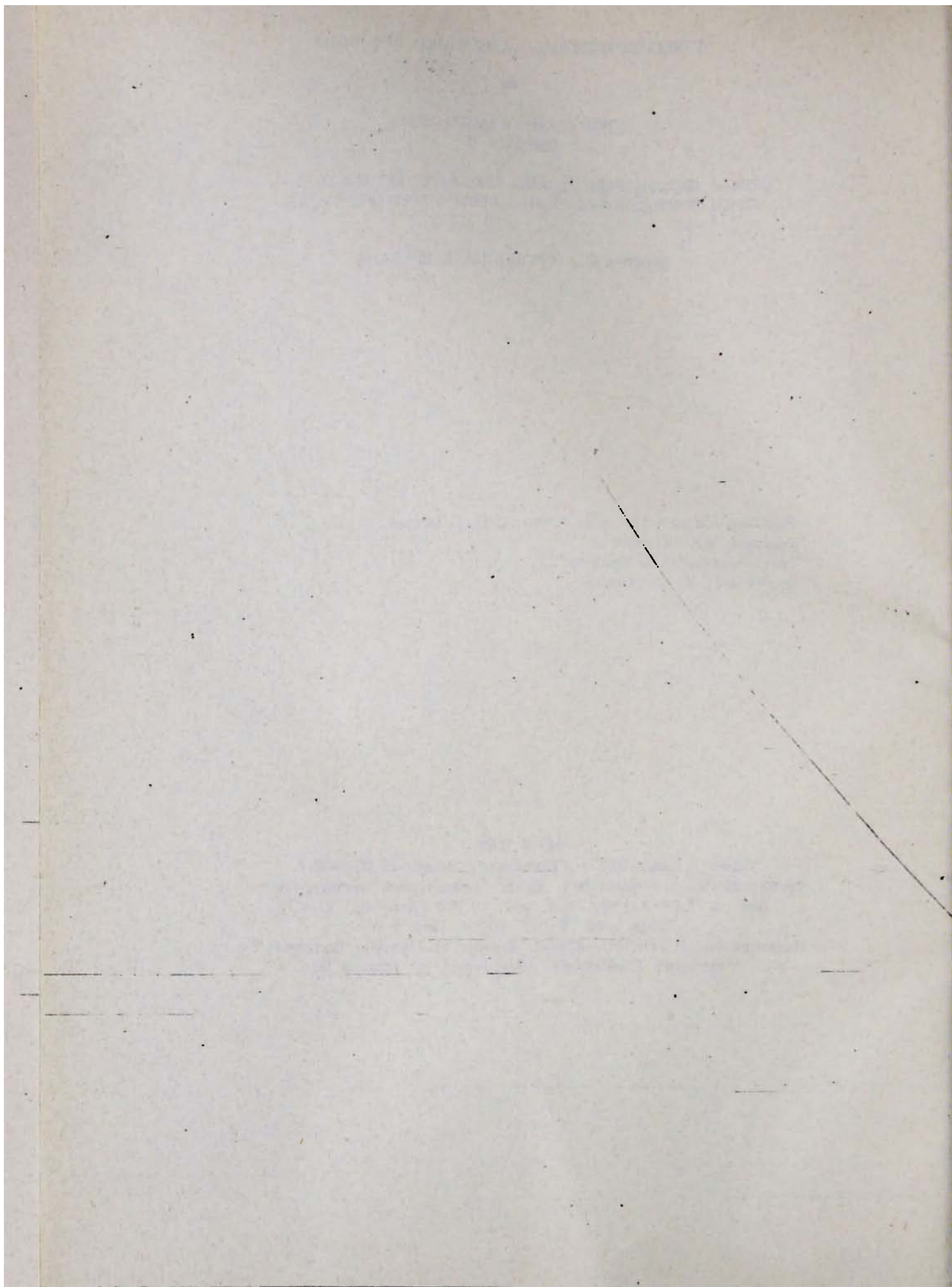
БИАНСКАЯ ГРОБНИЦА В ЕРЕВАНЕ

Редактор издательства А.В. Апиян, С.Е. Гуласарян.  
Художник К.К. Кафадарян  
Тех. редактор Р.Х. Геворгян  
Корректор С.М. Степанянц

ИБ № 1528

Сдано в набор 1991 г. Подписано к печати 26.06.1992 г.  
Формат 60×90<sup>1</sup>/<sub>8</sub>. Бумага № 1. Шрифт "литературный" высокая печать.  
Печ. л. 3,25+3,0 вкл. Усл. печ. л. 6,0 Учетн.-изд. л. 4,78  
Тираж 1000. № Изд. №7931. Цена 5 р.  
Издательство АН Армении, 375019, Ереван, пр. Маршала Баграмяна 24  
Типография Ереванского университета ул. Абовяна 52.





**В СЕРИИ  
«АРХЕОЛОГИЧЕСКИЕ  
ПАМЯТНИКИ АРМЕНИИ»  
ВЫШЛИ В СВЕТ:**

**Г. А. МНКАЕЛЯН**  
Циклопические крепости Севанского  
бассейна — 1

**А. А. МАРТИРОСЯН**  
Поселения и могильники  
эпохи поздней бронзы-2

**В. Н. АРАКЕЛЯН  
Г. А. ТИРАЦЯН  
Ж. Д. ХАЧАТРЯН**  
Стекло Древней Армении  
(I—IV вв.) — 3

**Г. О. КАРАХАНИЯН  
П. Г. САФЯН**  
Наскальные изображения  
Сюника — 4

**А. А. КАЛАНТАРЯН**  
Материальная культура  
Двина (IV—VIII вв.) — 5

**А. А. МАРТИРОСЯН  
А. Р. ИСРАЕЛЯН**  
Наскальные изображения  
Гегамских гор — 6

**Р. М. ДЖАНПОЛАДЯН**  
Средневековое стекло  
Двина (IX—XIII вв.) — 7

**А. А. МАРТИРОСЯН**  
Аргиштихинили — 8

**О. С. ХИЧКЯН**  
Ремесла Армении в эпоху  
бронзы — 9

**Н. Г. АКОЦЯН**  
Художественный металл  
средневековой Армении IX—XIII вв.

**А. С. ЖАМКОЧЯН**  
Фаянс средневековой Армении  
IX—XIV вв. — 10

**А. А. МАРТИРОСЯН**  
Наскальные изображения  
Гегамских гор — 11

**Р. М. ДЖАНПОЛАДЯН**  
Сфероконические сосуды  
из Двина и Ани — 12

**А. А. КАЛАНТАРЯН**  
Раннесредневековые булы  
Двина — 13

**Р. М. ДЖАНПОЛАДЯН  
А. А. КАЛАНТАРЯН**  
Торговые связи  
средневековой Армении в VI—XIII вв.  
(по данным стеклоделия) — 14