



Հարգելի՛ ընթերցող.

ԵՊՀ հայագիտական հետազոտությունների ինստիտուտը, չհետապնդելով որևէ եկամուտ, իր կայքերում ներկայացնելով հայագիտական հրատարակություններ, նպատակ ունի հանրությանն ավելի հասանելի դարձնել այդ ուսումնասիրությունները:

Մենք շնորհակալություն ենք հայտնում հայագիտական աշխատասիրությունների հեղինակներին, հրատարակիչներին:

Մեր կոնտակտները՝

Պաշտոնական կայք՝ <http://www.armin.am>

Էլ. փոստ՝ info@armin.am

Կերենը քաղաքակրթությունների խաչմերուկում մ.թ.ա. I հազ. երկրորդ
քառորդում

Մ.թ.ա. I հազ առաջին և երկրորդ քառորդները շրջադարձային եղան ողջ
Հայկական լեռնաշխարհի համար, կապված Վանի թագավորության առաջացման
հզորացման և անկման հետ: Վանի թագավորության մշակույթը ներթափանցեց
նվաճված տարածաշրջանների կյանքի բոլոր ոլորտները, թողնելով իր կնիքը և
նպաստելով նոր մշակութային իրողությունների ձևավորմանը:

Տեղեկություններ Սյունիք ուրարտական ներթափանցման մասին:

Սյունիքում ուրարտական ներկայության մասին են վկայում Եղեգնաձորում
պեղված դամբարանի նյութերը, այդ թվում զենքի և սպառազինության նմուշները
գոտիները, պերճանքի առարկաները, Մալիշկայից հայտնաբերված բրոնզե գոտին
(Есаян С. А. 1977, с. 96-97, Есаян С. А., Хнккян О.С. 1990 с. 34-48, S. Esayan, 1985 S.
126-127, О. Хнкикян, 2002 p.93-95), ինչպես նաև Գետափ 1 բիայնական ամրոցը (H.
Melkonyan, I. Karapetyan, N. Yengibaryan 2010 p.92-93, 95):

Այդ մասին որոշակի տեղեկություններ են պարունակվում նաև սեպագիր
արձանագրություններում (Օձասար, Արևիս, Թանահատ) (Арутюнян Н. В. 1985 с. 92,
126, 236, Կարազյոզեան Յ., 2008, էջ 55):

Օձասարի արձանագրությունում վկայված Արաքսի աջ ափ Վանի
թագավորության ուժերի առաջին ներթափանցումն տեղի է ունեցել դեռևս մ.թ.ա. IX դ.
վերջին տասնամյակներում և պետք է կապվի Իշպուհինե և Մենուա թագավորների
անվան հետ (Կարազյոզեան Յ., 2008, էջ 55): Մենուայի օրոք ուրարտացիների Արաքսի
ձախ կողմ անցնելը չէր բացառում դեռևս Բ. Պիոտրովսկին (Пиотровский Б. Б. 1959, с.
64):

Սակայն հարավային Սյունիքի և Արցախի ուղղությամբ ուրարտական
ներթափանցման ուղիների մասին մեր գիտելիքները խիստ սահմանափակ են:

Ըստ Հ. Կարազոզյանի Սյունիքի և Արցախի բազմաթիվ տեղանուններ (Գորիս,
Հոչանց, Բերձոր, Աղահեճք, Ջերմաջուր և այլն) հիշատակվում են ուրարտական
տերության տարբեր հատվածներում փորագրված արձանագրություններում
(Арутюнян Н. В. 1985 с. 89-92, 126, 236, 252, Կարազյոզեան Յ., 1998, էջ 110, 124, 135,
143, 147, 152, 170, 184, 189, 190, 253):

Ուրարտական մշակութային ավանդույթների դեպի Հարավային Սյունիք ներթափանցման հարցը քննելիս, հարկ է դիտարկել Սյունիքի մարզի Կապանի տարածաշրջանի Սզնակ գ. գտնված և Գորիսի թանգարանում պահպանվող առյուծի արձանիկը, որը, լինելով տեղական արտադրության արդյունք, ունի բազմաթիվ զուգահեռներ զուտ ուրարտական հուշարձաններում (Թոփրակ-կալե, Տուշպա, Էրեբունի, Թեյշեբաինի, Նոր Արեշ) (Есаян С.А., Шагинян А.И. 1962, с. 205-206):

Արցախի տարածքում ուրարտական մշակույթի առաջին վկայություններից մեկը հայտնաբերվեց 1994 թ. ԼՂՀ Գարեգին՝ նախկ. Ֆիզուլի ք. ոչ հեռու Միրզաջանլի գ. մոտակայքում, որտեղ անտիկ դամբանադաշտի տարածքում ի հայտ է եկել ուրարտական խեցեղեն (Սիմոնյան Հ. Ե., Գնունի Ա. Վ. 1996, էջ 70-71):

Ըստ Ա. Մովսիսյանի ԼՂՀ Քաշաթաղի շրջանի Բերձոր քաղաքից մոտ 18 կմ հարավ քարանձավի մուտքի աջ կողմի պատին հաստատագրվել է խիստ թերի պահպանված և այդ պատճառով գրեթե անընթերնելի սեպագիր արձանագրություն: Դեպի հարավային Սյունիք և Արցախ ուրարտացիների ներթափանցման մասին այլ տեղեկությունները, ցավոք, փաստագրված չեն (Մովսիսյան Ա., 2005, էջ 108-110):

Բնական է, որ նշված տվյալները ամենևին էլ չեն բացահայտում թե ինչ չափով է ուրարտական մշակույթը ներթափանցել հարավային Սյունիք և ինչ հետք է թողել այն այնտեղ: Նշված բացը որոշակիորեն լրացնում են ԼՂՀ Քաշաթաղի շրջ. Կովսականի ենթաշրջանի Կերեն գյուղում ՀՀ մշակույթի նախարարության պատմամշակութային ժառանգության գ/հ կենտրոնի կողմից իրականացվող դամբանադաշտի պեղումները:

Կերենի հնավայրը

Կերենի հնավայրերի համակարգը տեղադրված է ԼՂՀ Քաշաթաղի շրջ. Կովսականի ենթաշրջանում ժամանակակից համանուն գյուղի տարածքում ՀՀ Կապան մարզկենտրոնից 12 կմ. հարավ-արևելք: Առ այսօր Կերենի տարածքում հաստատագրված է հինգ դամբանադաշտ: Բացի այդ այստեղ պահպանվել են երկու հին բնակատեղիի ավերակներ: Եվս մեկ բնակավայր և դամբանադաշտ հայտնի է Կերենից 2 կմ արևմուտք ԼՂՀ Քաշաթաղի շրջ Գրիամ գ. տարածքում:

Պեղումներից պարզ դարձավ, որ այստեղ դամբանադաշտը գոյատևել է մ.թ.ա. XIII դարից մինչև մ.թ.ա. VII-V դդ. ժամանակաշրջանը, թեպետ առանձին նյութեր կարելի է թվագրել ուշ անտիկ և միջնադարյան ժամանակաշրջաններով (Սիմոնյան Հ. Ե., Սանամյան Հ. Ա., Գնունի Ա. Վ. 2007, էջ 43, իր 106): Կերենի դամբանադաշտերի

համալիրն իր առավելագույն չափերին հասել է հենց մ.թ.ա. VII-V դդ.: Այս ժամանակաշրջանի նյութեր հայտնաբերված են Կերենի բոլոր դամբանադաշտերում, և բնակատեղիներում, ինչպես նաև Կերենի ամենամերձավոր հարևանությամբ գտնվող Շիկահողի դամբանադաշտում, Միջնավանում (ՔԵԹ ի/հ 110/5), Սուլթանլուում (Ջեբրայիլի ջրջ.) (ՔԵԹ ի/հ 118/9, 119/9), Հադրութում (Օ. Մնկկյան 2002, ք. 83-84, Минкевич-Мустафаева Н. В., 1949, с. 53-57)¹: Այս ամենը վկայում է ուրարտական և հետուրատական ժամանակաշրջաններում Սյունիքի և Արցախի հարավային շրջանների խիտ բնակեցման մասին:

Խեցեղենի ձևերը

Կերենի պեղումներից հայտնաբերված ամենազանգվածային նյութը խեցեղենն է, որի վերլուծաթությունը թույլ է տալիս կատարել մի շարք կարևոր եզրակացություններ:

Նախ և առաջ պետք է նշել, որ Կերենի նյութական մշակույթը սկսած մ.թ.ա. II հազ. զարգանում է Հայկական լեռնաշխարհի երկաթեդարյան մշակույթի ընդհանուր համատեքստում (Կարմիր Բլուրի նախաուրարտական շերտ, Դվին, Էլառ, Լոռի Բերդ, Բերդ, Սյունիքի հուշարձաններ և այլն) (նկ. 1) (Мартыросян А. А. 1964, с. 177, рис. 73, Кушнарева К. Х. 1977, с. 19-27, Деведжян С. Г. 1981, таб. XXIX, Есаян. С. А. 1977, таб 143, Խանգաղյան Է. 1979, էջ 83):



նկ. 1

Մ.թ.ա. I հազ. խեցեղենում ընդհանուր օրինաչափությունների պահպանման մասին վկայում են խեցեղենի այնպիսի առանձնահատկություններ, ինչպես սափորների լայն հարթ հատակները, գնդաձև իրանները և փողաձև վիզը:

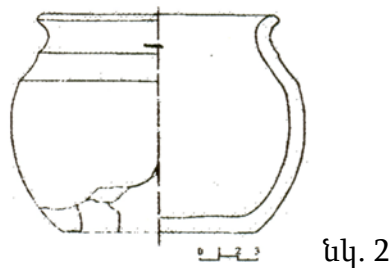
Միևնույն ժամանակ Հարավային Սյունիքի և Կերենի խեցեղենի մեջ դիտարկվում են մի շարք հատկանշական գծեր, որոնք թույլ են տալիս խոսել բիայնական խեցեղենի անկասկած ազդեցության մասին: Այսպես, ուրարտական

¹ Միջնավանի և Սուլթանլուի նյութերը պահպանվում են ԼՂՀ Բերձոր ք. Քաշաթաղի երկրագիտական թանգարանում (այսուհետև ՔԵԹ):

բազմաթիվ զուգահեռներ դիտարկվում են Հարժիսի, Շիկահողի, Տանգավերի պեղումներից հայտնաբերված խեցեղենում: Մանավանդ ուշադրության է արժանի ուրարտական խեցեգործության մեջ բազմաթիվ զուգահեռներ ունեցող երկկանթ անոթը Հարժիսի դամբանադաշտից (Օ. Մոկիչյան 2002, p. 81, tab. LXXV (17): Ավելին, Խոտի բնակատեղիում պեղվել են ուրարտական անոթների ուղղակի նմանակներ (Օ. Մոկիչյան 2002, tab. LXXVIII (3,15):

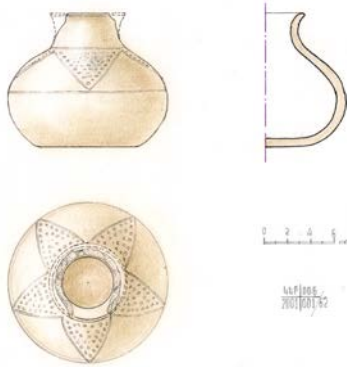
Չնայած ուրարտական մշակույթն իր հերթին որոշակի ազդեցություն է ունեցել իրանական աշխարհի վրա, ուրարտական պետության անկումը մ.թ.ա. VI դ. չէր կարող չհանգեցնել իրանական ազդեցության ուժեղացմանը (Տիրացյան Գ. 1964, էջ 151): Իրանական զուգահեռներ դիտարկվում են ինչպես Կերենից հայտնաբերված խեցեղեն անոթների ձևերում, այնպես էլ զարդանախշման մեջ:

Կերենում ուրարտական զուգահեռներ ունեցող խեցեղենի նմուշների թվում հարկ է նշել հ. 31 դամբարանից հայտնաբերված թաղարը (Аветисян Г. Г. 1992 таб. XL, Գնունի Ա., Խաչատրյան, Գ., Հմայակյան Ս., Սիմոնյան Հ. 2005, աղ. 2 նկ. 5) (նկ. 2):



նկ. 2

Իրենց ձևերով, սակայն ոչ խեցեղենի որակով ուրարտականներին են մոտիկ Կերենի անկանթ սափորներից մի քանիսը (ՔԵԹ ի/հ 175/21) (Аветисян Г. Г. 1992 таб. XV): Կերենի խեցեղենում երևան են գալիս նաև ուրարտական սափորներին հատուկ ձգված համամասնությունները (նկ. 3,4):



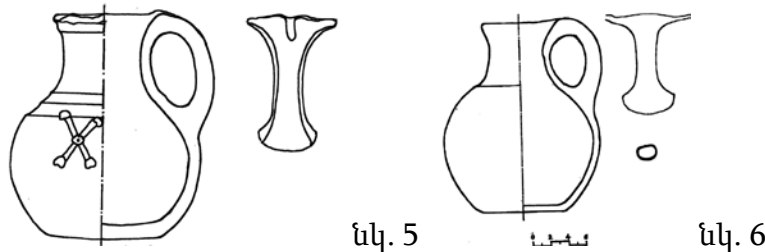
նկ. 3



նկ. 4

Իրանական նյութում զուգահեռները ևս բազմազան են (Аветисян Г. Г. 1992 с. 44): Դրանք նախ և առաջ գնդաձև իրանով և գլանաձև վզով սափորներն են (Մ. Ռեզա Խաթաբարի 1996 էջ 117, նկ դ, վ, էջ 118, նկ. մ.): Ինչպես իրանական, այնպես էլ ուրարտական նյութում իր զուգահեռներն ունի կորացող իրանով և կարճ վզով անոթը (ՔԵԹ ի/հ 192/21): Այս անոթի նմանակներն են Կարմիր Բլուրից հայտնաբերված բրոնզե անոթը, որն իր հերթին նմանություններ ունի Ամու Դարյայի գանձի թիթեղի վրա պատկերված անոթի հետ (Գ. Տիրացյան 1964, էջ 158):

Ուրարտական նյութում իրենց բազմաթիվ զուգահեռներն ունեն Կերենում հաստատագրված տափակ և աղեղնաձև կանթերը (ՔԵԹ ի/հ 166, 170, 180, 195, 200, 201. 207 210/21) (Գնունի Ա., Խաչատրյան Գ., Հմայակյան, Ս., Սիմոնյան Հ., 2005 աղ. 1 նկ. 2, 4, 13, 22 Аветисян Г. Г. 1992 таб. LXIII-LXIV) (նկ. 5,6):



Նմանատիպ կանթեր հաստատագրված են նաև իրանական աշխարհում (Մ. Ռեզա Խաթաբարի 1996 էջ 117 նկ. դ, վ): Կանթերի հաջորդ տիպը՝ վերին հատվածում անոթին չհավոդ աղեղնաձև կանթերն են: Կերենի նյութում դրանք հաստատագրված են հ. 97 դամբարանում և ավարտվում են մի դեպքում հովհարաձև, մյուս դեպքում՝ եռանկյունաձև հատվածով (նկ. 7):



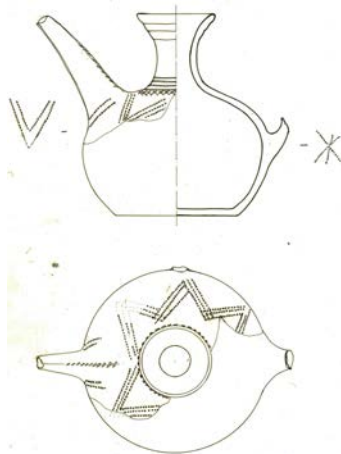
նկ. 7

Ուրարտական իրականության մեջ նմանատիպ կանթ հաստատագրված է Կարմիր Բլուրում և իրենից ներկայացնում է բրոնզե կաթսայի առյուծազարդ կանթ Արգիշտիի որդի Սարդուրիի արձանագրությամբ: Այս տիպի կանթն ունի իր զուգահեռները Էտրուսկյան նյութում (Пиотровский Б. Б. 1962 с. 65):

Կերենի խեցեղենում առանձին խումբ են կազմում ծորակավոր անոթները: Նմանատիպ անոթներն ունեն իրենց զուգահեռները ինչպես հայաստանյան

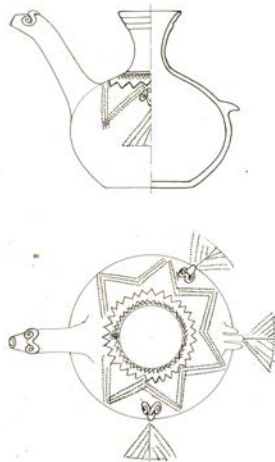
երկաթեդարյան նյութում, այնպես էլ ուրարտական, իրանական և միջերկրածովյան շրջաններից ծագող խեցեղենում: Ծորակավոր անոթները հանդես գալով Իրանական սարահարթում և Միջագետքում դեռևս մ.թ.ա. V-IV հազ. հատուկենտ օրինակներով հայտնի են նաև Հայկական լեռնաշխարհից (Փիլիպոսյան Ա. 2004, էջ 15)²: Մ.թ.ա. II-I հազ. սահմանագլխում նմանատիպ անոթները նորից տարածվում են Հայկական լեռնաշխարհում: Սյունիքում նմանատիպ անոթներ հայտնաբերվել են Արվականում(ՔԵԹ ի/հ 12/1), Խնածախում, Միսիանի առաջին դամբանադաշտում, Զորաքարերում, Եղեգնաձորում և այլուր (Փիլիպոսյան Ա. 2004, էջ 15, Գնունի Ա., Խաչատրյան Գ., 2010, էջ 57-58, Օ. Մուկիչյան, 2002 թ. 57, 60, 63, tab XXIV, XL (21), XLV (26), LX (12):

Կերենի ծորակավոր անոթները ներկայացված են մի քանի տիպով. ա. դեպի վեր ձգվող ծորակներ (հ. 90, 97, 101 դամբարաններ) (նկ. 8),



նկ. 8

բ. կորացող կենդանազարդ ծորակներ (հ. 96 դամբարան) (նկ. 9),



նկ. 9

² Ծորակավոր անոթների վաղագույն օրինակները (Թորոսյան Ռ., 1979, տախտ. V նկ. 6):

գ. դեպի վեր ձգվող երկու զուգահեռ ծորակներ (պատահական գտածո): Ուրարտական հուշարձաններից դեպի վեր ձգվող ծորակով անոթներ հայտնի են Օշականից, Կարմիր Բլուրից, Էրեբունուց (Аветисян Г. Г. 1992, таб. XXVIII (2,3), XXIX (1)³: Իրանական նյութում նմանատիպ ծորակներ հայտնի են Սուզիից, Ամլաշից, Խուրվիհից, Ագրաբ թեփեից (L. Vanden Berghe 1966 p. 86, Iranian Ceramic assemblages (A 54051/19886, A54096/19970), O. W. Maskurella. p. 56 fig 14 (4,5): Այդորինակ ծորակով անոթների ավելի ուշ օրինակներ հայտնի են նաև Մինգեչաուրից (Казиев С. М. 1949 с. 38, Казиев С. М. 1949 а. С. 77): Սյունիքյան հնագիտական նյութում նմանատիպ ծորակներ հայտնի են Շիկահողից (ԿԵԹ ի/հ 776), Խնածախից (Օ. Хнкикян 2002 таб. XXXIX (8)⁴: Առանձնապես հետաքրքիր է դիտարկել Կերենի հ. 90 դամբարանից հայտնաբերված անոթը որը զարդարված է թեք զուգահեռ փորագիր շտրիխերի ուղղահայաց զարդագոտիով: Այս առնձնահատկությունը որոշակիորեն ֆալիկ տեսք է հաղորդում ծորակին: Ֆալու-ծորակ կապը հազվադեպ չէ հնագիտական նյութերում (տես օր` ԲԵԹ ի/հ 28/2, 40/2): Այս առումով պետք է նշել Թել Բարսիպայի ինթական թաղումից հայտնաբերված անոթը, որի ծորակը հանդիսանում է անոթի վրա տեղադրված տղամարդու ֆալիկ արձանի բաղկացուցիչ մաս (A. Guide... p.73.):

Սյունիքում կենդանակերպ կորացող ծորակներ հայտնի են Ախլաթյանից, Դիցմայրիից (ԿԵԹ ի/հ 7558), Կապանից ոչ հեռու գտնվող Թեղուտ հնավայրից (ԿԵԹ ի/հ 1002) (Հասարթյան Մ., 1985, էջ 169-170 աղ. 4 ա): Իրանում կորացող ծորակով անոթներ հայտնի են Քոլորդից (Մ. Ռեզա Խաթբարի 1996, էջ 118 նկ. բ): Մերձավորարևելյան զուգահեռներ ունեն նաև ծորակի կենդանակերպ ձևավորումը` Զիվիյե, Ամլաշ, Անտիոքի հովիտ, Թել Բարսիպա (Iranian Ceramic assemblages...N28699/25965, A. Guide ... p.73-74, L. Vanden Berghe 1966 p. 113-115 pl. 143 (b):

Երկու զուգահեռ ծորակներով անոթն ունի իր զուգահեռները ավելի ուշ Ալազանիի դամբարանների նյութերում (Ниорадзе Г. 2001 с. 185, рис. 8):

³ Ի դեպ Արգիշտիիսիլիից հայտնաբերվել է նաև ծնկաձև ծորակով անոթ, որն ունի իր զուգահեռները Թել Բարսիպայում (Аветисян Г. Г. 1992 таб. XXVIII (1) A Guide... 2010 p. 73).

⁴ Նյութերը պահպանվում են Կապանի երկրագիտական թանգարանում (այսուհետև ԿԵԹ):

Ծորակավոր անոթների թվին կարելի է դասել նաև Կերենի հ. 101 դամբարանից պեղված զամբյուղաձև անոթը, որի ծորակը միակցված է զամբյուղաձև կանթին (նկ. 10):

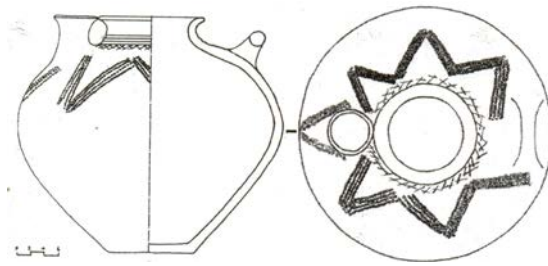


նկ. 10

Սույն անոթն իր ուղղակի զուգահեռն ունի Շիրակավանի առաջին դամբանադաշտի հ. 10 դամբարանում: Նմանատիպ անոթներ հայտնի են Մինգեչաուրի IV դամբանաբլուրից, Խնձորեսկից, Նորաշենիկից (ԿԵԹ ի/հ 3811) Դվինից և թվագրվում են մ.թ.ա. IX-VIII դդ.(Թորոսյան Ռ., Խնկիկյան Օ., Պետրոսյան Լ., 2002, էջ 113, աղ LXV (8) Асланов Г., Ваидов А., Ионэ И.. 1959 таб.LXII (2,3): Այս տիպի անոթներին հատուկ ծորակի և վզի հատվածի կցոնում արձանագրված է նաև Միսիանի առաջին դամբանադաշտում (Օ. Ճնկիկյան 2002 таб. XL II (19): Ընդհանրապես զամբյուղաձև կանթով ծորակավոր անոթներ հայտնի են Իրանի տարածքից դեռևս ուշ բրոնզի դարից (Թել ի Շուղա) (L. Vanden Berghe 1966 p. 43-44 pl. 53 (b), Օ. Ճնկիկյան 2002 p. 69, таб. LVI (16): Երկաթեդարյան հուշարձաններում նմանօրինակ կանթեր հայտնի են հյուսիս-արևմտյան Իրանի մի շարք հուշարձաններից. Հասանլուի դամբանադաշտից և Լուրիստանից, ընդ որում լուրիստանյան անոթի ծորակը ևս կցված է զամբյուղաձև կանթին (Порсецова. М.Н. 1977 с 104-105 Iranian Ceramic assemblages...N24340/2718 և N283803/24331, L. Vanden 1966 p. 93-95, 116 pl. 123 (a, b), 146 (a):

Կերենի խեցեղենի հավաքածոում որոշակի տեղ են գրավում կեռնու-անոթները: Կեռնու տիպի անոթները Հայկական լեռնաշխարհում լայնորեն տարածվում են մ.թ.ա. I հազ. և ունեն իրենց բազմաթիվ զուգահեռներն Իրանում և Միջերկրականի ավազանում: Կերենի հ. 64 դամբարանում գտնված կեռնուսը ունի իր

մերձավոր զուգահեռները Տանգավերում, Շիկահողում (ԿԵԹ ի/հ 84) և Կապանից ոչ հեռու՝ Թեղուտում (ԿԵԹ ի/հ 85): Կեռնոսների այս խումբը բավականաչափ մոտենում է Պերսեպոլիսից գտնված անոթին (R. Girshman.1954 p. 184.) (նկ. 11):



նկ. 11

Սակայն Կերենից հայտնաբերված կեռնոսների մեկ այլ տիպ՝ համեմատաբար փոքր անոթներ գլխավոր փողին հաված երկրորդ փողով ավելի մոտ է ուրարտական նախատիպերին, մասնավորապես Օշականի թիվ 25 դամբարանից հայտնի անոթին, ինչպես նաև Իրանում՝ Փաշանդից հայտնաբերված անոթին (С. А. Есян, А. А. Калантарян.1988, таб XLVIII, L. Vanden Berghe 1966 p. 124 pl. 158 (a) (նկ. 12):

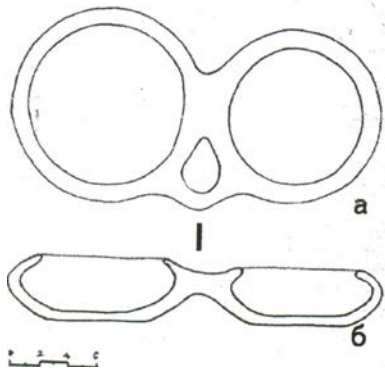


նկ. 12

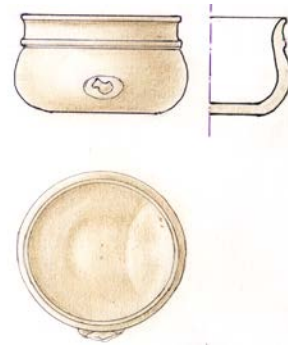
Երկրորդ փողի հավելը գլխավոր փողին նկատելի է դեռևս Բիբլոսից գտնված անոթում, իսկ Անդրկովկասում՝ Ալազանի հովտում (Ниорадзе Г. 2011 с. 235, рис. 73 (a, b):

Տարածաշրջանում հայտնաբերված կեռնոս տիպի ևս մեկ անոթ հայտնի է Միջնավանից (ՔԵԹ ի/հ 109/5): Եռափող այս անոթն իր կառուվածքով առավել մոտ է Դվինի և Մինգեչաուրի կեռնոսներին (Кушнарева. К. Х. 1977 с. 22 Асланов Г., Ваидов Р., Ионэ Г. 1959 таб. XLI):

Կերենի հ. 64 դամբարանից, ինչպես նաև պատահական գտնված միակցված անոթները (ՔԵԹ 172/21) իրենց զուգահեռներն ունեն ինչպես Անդրկովկասում (Մինգեչաուր), այնպես էլ իրանական, սիրիական և միջերկրածովյան նյութում (Կարքեմիշ, Մարլիկ, Միակ B, Ամլաշ) (Միմոնյան Հ., Սանամյան Հ., Գնունի Ա, 2007, էջ 32, իր 52-53, A Guide... 2010, p 72, Iranian Ceramic assemblages...N15821/21368, Погребова М.Н.1977 с. 104, Асланов Г., Ваидов Р., Ионэ Г.1959. таб. XLI (2) (նկ. 13,14):

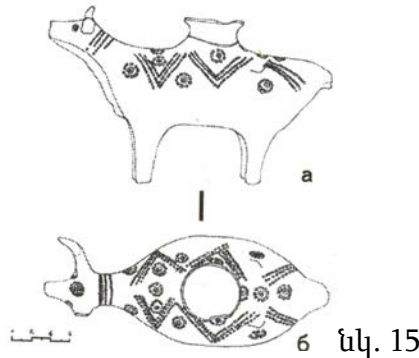


նկ. 13



նկ. 14

Կենդանակերպ անոթը. որը ներկայացված է հ. 64 դամբարանից ցլակերպ անոթով մ.թ.ա. I հազ. երկրորդ քառորդում տարածվում են Հայաստանում և Անդրկովկասում (Մինգեչաուր, Մուսիերի, Խրտանոց, Երևան, Ագարակ, Շիկահող, Կապան (ԿԵԹ ի/հ 817, 1005), Բաղաբուրջ, Խնածախ, Գեղանուշ, Տանձավեր) (Խնկիկյան Օ., 1988, էջ 238-239, Асланов Г., Ваидов Р., Ионэ Г. 1959 таб. Ул XXXVII (8, 11) М.Н. Погребова 1977 с. 96, А.А. Мартиросян. 1964 աղ. XXVIII, Օ. Хнкикян, 2002 р. 81, tab. LXXIII (15), П. Аветисян. 2003 с. 36.) (նկ. 15):



նկ. 15

Նմանատիպ անոթներ հայտնի են դեռևս մ.թ.ա. III հազ. սկսած Էգեյան աշխարհից՝ Մեսարե, Ֆիլոկոպիա, Անատոլիայից՝ Քյուլ թեփե (Сидорова Н. А.. 1972, с. 47, рис. 36, 80, рис. 77, Маккуин. Дж. Г. 1983 с. 15, рис.6.): Նմանատիպ անոթներ հայտնի են նաև Արևմտյան Հայաստանից՝ Էրզրումի տարածաշրջանից (Erzurum_museum.): Իրանական նյութում կենդանակերպ անոթներ հայտնի են Խուրվինից, Սիալկից, Հասանլուից, Մակուից, Ջիվիլեից (Погребова М.Н 1977 с. 96-99, L. Vanden Berghe 1966 pl. 150 (b), 155, M. Dandamaev, V. Lukonin. 1989, p 95 pl. 14): Այս տիպի անոթները լայնորեն տարածվում են ողջ մերձավոր արևելյան տարածաշրջանում ընդհուպ մինչև Կարթագեն՝ Թինիսի դամբանադաշտ (X. Дональд. 2004 рис. 22):

Կերենի խեցեգործական արտադրանքի մեջ առանձնահատուկ պետք է նշել հ. 64 դամբարանից հայտնաբերված անգորբապատ թոճակավից պատրաստված տղամարդու սնամեջ արձանիկը (Գնունի Ա., 2006, էջ 215-216, նկ. 1) (նկ. 16):



նկ. 16

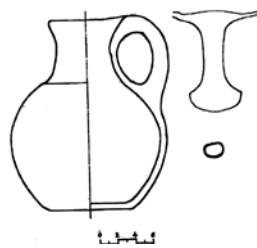
Արձանի ձեռքին և վզին կետային եղանակով կատարված զարդանախշ է: Ճակատին նույն եղանակով նշված է ճակատակալը: Արձանիկի ճակատը նշված է ռելյեֆ եղանակով, դեմքը հարթ է, աչքերը և բերանը նշված են խորը անցքերով և ճեղքով: Կրծքին՝ մանյակ է, ուսին՝ լանջագոտի, գոտկատեղին՝ գոտի: Թեթևակի՝ կզմիթով նշված է ֆալը, քիչ վերև՝ եղեննաձև զարդանախշ: Արձանիկի աջ ձեռքին գավաթ է: Իր ոճական առանձնահատկություններով նկարագրված արձանիկը դասվում է ավանդական-պայմանական ստեղծագործությունների թվին (բնորոշումը Բ. Առաքելյանի) (Аракелян. Б. Н. 1976 с. 14-16): Այս արձանի առավել մոտ զուգահեռը հայտնաբերված է Կապան քաղաքից ոչ հեռու՝ Թեղուտ հնավայրում և պահպանվում է Կապանի երկրագիտական թանգարանում (ԿԵԹ ի/հ 94, 1017): Նմանատիպ արձանիկ պահպանվում է նաև Էրզրումի թանգարանում, սակայն այն ի տարբերություն կերենյան օրինակի, պատկերում է ոչ թե մերկ, այլ հագուստով (Erzurum_museum.): Հարկ է նշել, որ Էրզրումյան արձանիկը թեպետ իր կոմպոզիցիոն առանձնահատկություններով խիստ նմանվում է կերենյան արձանիկին, սակայն կերտվածքով ավելի մոտ է կանգնած ուրարտական արվեստի նմուշներին, մասնավորապես, Կարմիր Բլուրից հայտնի աստվածությունների արձանիկներին (Есаян С. А. 1980 с. 56, таб 50, 51 Пиотровский. Б. Б. 1952с. 24-26, таб 20,21): Գավաթով տղամարդկանց արձաններ հայտնի են նաև Իրանից (Լուրիստան, Մարլիկ-թեփե) (E. Negahban. 1965 p. 317, fig. 10.): Արձանիկի լանջակապը պատկերված է անփույթ կատարված երկու զուգահեռ փորագիր գծերով, որոնց արանքում դրոշմված են սոլյար նշաններ: Ամենայն հավանականությամբ, այսպես քանդակագործը պատկերել

է կաշվէ լանջակապը, որի վրա պատկերված են մետաղական վահանակներ: Մ.թ.ա. I հազ. հայաստանյան հուշարձաններում լանջակապը զարդարում է Ջառջառիսից և Կապանից գտնված արձանիկների իրանը, ինչպես նաև Թոփրակ Կալայի սֆինկսի իրանը: Լանջակապ է պատկերված նաև լուրիստանյան արձանիկներից մեկի վրա (Есаян С. А. 1980 таб. 47, 51 (3), Пиотровский. Б. Б. 1962 рис. 77,78, R. Girshman. 1954 tab. 6): Արձանիկի աջ ձեռքի գավաթն ունի կոնաձև քիչ կորացող իրան և փոված շուրթ, ինչը մոտեցնում է այն մ.թ.ա. VII-V դդ. նմուշներին (Կարապետյան Ի., 2003 աղ 31 նկ1 R. Girshman. 1954 tab. 13(b):

Կերենի պեղումներից հայտնաբերված են նաև եռոտանի անոթներ (74, 96, 97 դամբարաններ): Այս տիպի անոթները Կերենից կարելի է բաժանել 2 խմբի. ա. կարճ գլանաձև ոտքեր, (96, 97 դամբարաններ) (աղ. 2 նկ. 5) մի դեպքում գայլիկոնված անցքերով (97 դամբարան), բ. կենդանակերպ ոտքեր (74, դամբարան) (աղ. 2 նկ. 4) (Հ. Միմոնյան, Հ. Սանամյան, Գնունի Ա., 2007էջ 40, իր 90): Անոթների վերջին տիպն իր զուգահեռներն ունի Հայաստանում սկսած ուշ բրոնզի դարաշրջանից (Շիրակավան) (Ռ. Թորասյան, Օ. Խնկիկյան, Լ. Պետրոսյան, 2002էջ 38 աղ. XXXVI): Հետագա դարաշրջանում նմանատիպ անոթներ հաստատագրված են Շիկահողի, Գեղամի աղբյուրի, Այդրանի թալայի դամբանադաշտերում (Есаян. С. А. 1976, с 139-140, 144, таб 129 (11), 134 (8), Օ. Хнкикян, 2002 աղ LXXX): Իրանական նյութում նմանատիպ անոթ հաստատագրված է Ամլաշից (Iranian Ceramic assemblages...A54053/19886.):

Անոթների զարդանախշումը:

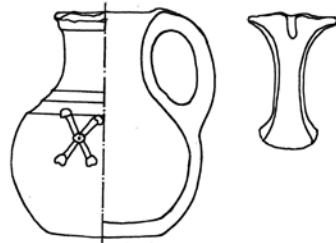
Վանի թագավորության խեցեղենի ազդեցությունը կարելի է դիտարկել նաև անոթների զարդանախշման մեջ: Կերենի խեցեղենում (ՔԵԹ ի/հ 195/21) դիտարկվում է բիայնական խեցեղենին հատուկ իրանից դեպի վիզը ռեյլեֆ անցումը (Аветисян Г. Г. 1992, էջ 44) (նկ. 17):



նկ. 17

Ուրարտական ազդեցության մասին են վկայում սափորներից մեկի իրանին թրծումից առաջ կատարած ուղղահայաց խազերը (ՔԵԹ ի/հ 195/21): Ուրարտում

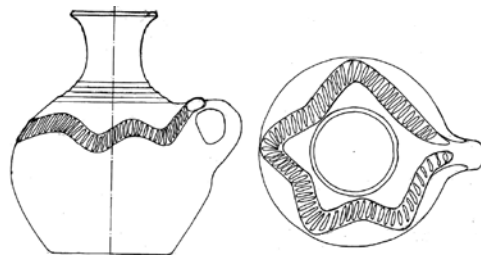
նմանատիպ խազերով որոշվում էր տվյալ անոթի տարողությունը (Էրեբունի, Կարմիր Բլուր) (Մ. Իսրայելյան Մ., 1971, էջ 72-73, Б. Б. Пиотровский. 1955 с. 10): Հատկանշական է մոխրագույն սափորի իրանի զարդանախշը, որը ներկայացված է 4 պլատոնյան խազերով, որոնք ավարտվում են շրջանակներով(ՔԵԹ ի/հ 210/21) (նկ. 18):



նկ. 18

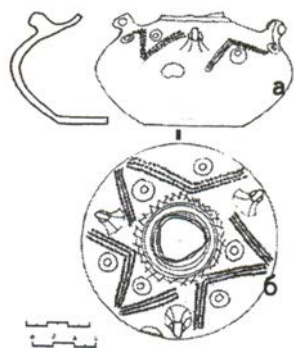
Եվ պլատոնյան խաչը, և շրջանակները Վանի թագավորության խեցեղեն նյութում հայտնի են որպես հիերոգլիֆիկ նշաններ, սակայն Կերենի վարպետը օգտագործել է դրանք որպես զարդանախշ (Пиотровский Б. Б.. 1952 с. 10 Аветисян Г. Г.1992 с. 53, Գնունի Ա., Խաչատրյան Գ., Հմայակյան Ս., Սիմոնյան Հ., 2005, աղ. 1 (2):

Կերենի անոթների ամենատարածված զարդանախշերից է կենդանակերպ զարդանախշը: Կերենում այն հանդես է գալիս երկու եղանակով. ա. անոթի իրանը օղակող ռելյեֆ զարդանախշ: Դրա օրինակներից է հ. 31 դամբարանից գտնված սափորի իրանը օղակող օձանման զարդանախշը (Գնունի Ա., Խաչատրյան Գ., Հմայակյան Ս., Սիմոնյան Հ., 2005, աղ. 1 (2) (նկ. 19):

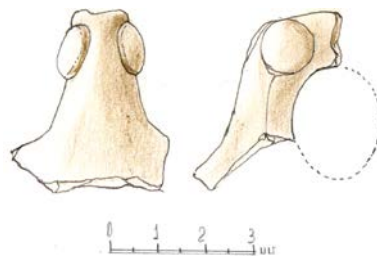


նկ. 19

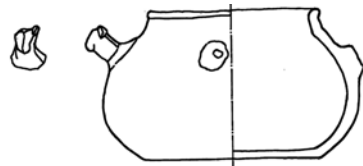
Բ. կենդանակերպ կեղծ կանթեր: Դրանք խոյազուլիս (հ. 24 և 64 դամբարաններ) (նկ. 20,21), ցլազուլիս (ՔԵԹ ի/հ 178/21) (նկ. 22) և կոցաձև (ՔԵԹ ի/հ 180/21) (նկ. 23) կեղծ կանթերն են (Գնունի Ա., Խաչատրյան Գ., Հմայակյան Ս., Սիմոնյան Հ., 2005, աղ. 1 (11) Սիմոնյան Հ., Սանամյան Հ., Գնունի Ա., նշվ. աշխ, էջ 24 իր 12, էջ 34, իր 64):



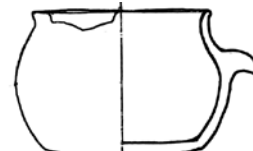
նկ. 20



նկ. 21

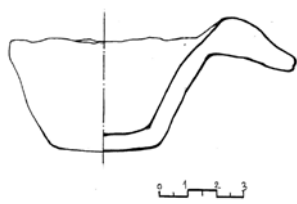


նկ. 22

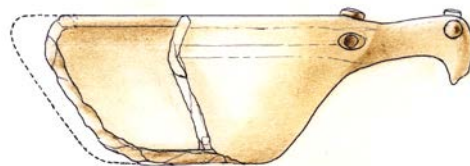


նկ. 23

Յլագլուխ անոթներ հայտնի են դեռևս Դվինից (Кушнарева К. Х. К. Х. 1977 с. 19): Մեծ քանակությամբ նմանատիպ զարդանախշ հանդիպում է ուրարտական նյութում, ինչպես իեցեդենի (Ավտոագրեգատ գործարանի դամբարան, Կարմիր Բլուր, Արգիշտիիսինիլի), այնպես էլ մետաղյա սպասքի վրա (Ալթին թեփե) (Аветисян Г. Г. 1992. таб. XXX (2), XXXI (2), LI, Мартиросян А. А. 1974, с. 95 Пиотровский Б. Б. 1962 рис. 32.): Բազմաթիվ զուգահեռներ ունեն նաև Կերենում հաստատագրված շերեփի խոյակերպ և հալոցի թռչնակերպ բռնակները (ՔԵԹ ի/հ 162/21) (Միմոնյան Հ., Սանամյան Հ., Գնունի Ա., 2007 էջ 28 իր 31) (նկ. 24,25) :



նկ. 24

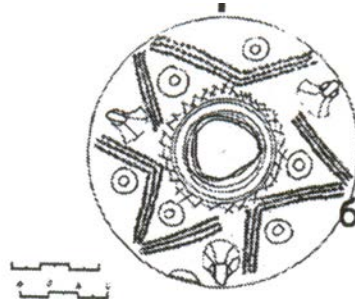


նկ. 25

Շերեփի խոյակերպ բռնակներն Անդրկովկասում և Հայաստանում զուգահեռներ ունեն Մինգեչաուրում, Խանլարում, Խոջալուում, Արմավիրում, Ախլաթյանում, իսկ թռչնակերպ բռնակը՝ Լոռի Բերդում (Հասրաթյան Մ., 1985, էջ 173 աղ. 15,17, Погребова М.Н, 1977, с 89, Асланов Г. Вайдов А., Ионэ И.. 1959 таб LXII, С. Г. Деведжян 1981 таб XXIX (9): Կերենում հայտնաբերված խոյագլուխ շերեփն ունի իր նախատիպերը դեռևս մ.թ.ա. II հազ կեսի Սուգիի նյութերում, ինչպես նաև Հասանլուից և Միակից, Զիվիյեից (Կարապետյան Ի., 2003, աղ 31 նկ. 2, Погребова М.Н. 1977 с 89, J. Curtis. 2005, р. 117): Կենդանակերպ բռնակներն ունեն նաև

արևմտյան զուգահեռներ մ.թ.ա. XVIII դ. Միկենքից և XIII դ. Տրոյայի VI հորիզոնից(Маккуин Дж. 1983 с 86, рис.. 3, Сидорова. Н. А. 1972 с 164, рис. 175):

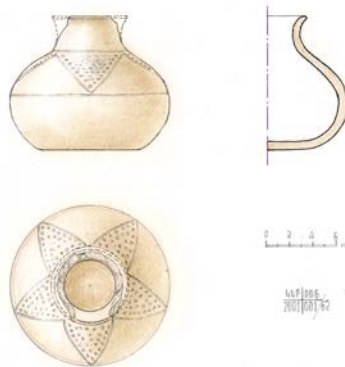
Կերենի իեցեղեն անոթների վրա առկա է նաև համակենտրոն շրջաններով ներկայացված արևային զարդանախշը (Գնունի Ա., 2006, նկ. 9) (նկ. 26):



նկ. 26

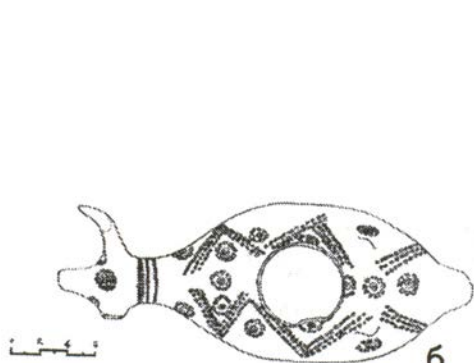
Սույն զարդանախշը բավականին հաճախ է հանդիպում ուրարտական զարդարվեստում (Пиотровский Б. Б. 1962 рис. 57-60.):

Ուրարտական նախաստիպեր (Արգիշտիիսինիլի) ունեն նաև Կերենի իեցեղենում հաճախ հանդիպող շրջանակներից բաղկացած եռանկյունի զարդանախշերը (ՔԵԹ ի/հ 174, 190/21) (Мартиросян А. А. 1974, с. 95) (նկ. 27):



նկ. 27

Կերենի զարդապատկերները հար և նման են Մարլիկի մեդալյոնի զարդապատկերներին (E. Negahban. 1965 p. 318, fig. 13) (նկ. 28,29):



նկ. 28



նկ. 29

Վերջինս, ինչպես և Կերենի անոթները զարդարված է յոթաթև աստղերով, որոնց արանքում սույար նշաններ են՝ 7 կետով օղակված փոքր շրջանակներ:

Միննույն ժամանակ, ի տարբերություն մարիլյան մեդալոնի, կերենյան սույար նշաններն ավելի բազմազան են՝ տատանվում է կենտրոնական շրջանակների թիվը, իսկ օղակող կետերի թիվը հասնում է 10-12-ի, ինչպես Վանաձորի գոտիում է (S. Esayan, 1985 Abb. 20(59): Նմանատիպ սույար նշաններով է զարդարված նաև Մալիշկայի գոտին, ինչպես նաև Կերենի գոտու կենտրոնական հատվածը (S. Esayan, 1985 Abb. 27(86): Սակայն Կերենի գոտու վրա պատկերված շրջանակն օղակված է 7 կետերով: Այս գոտին իր ձևավորման առանձնահատկություններով, կարելի է թվագրել մ.թ.ա. II-I հազ. սահմանագլխով, հետևաբար այն համաժամանակյա է մարիլյան մեդալոնին:

Տարածաշրջանի խեցեղենը և նրա զուգահեռները դիտարկելիս, հարկ է նշել Սուլթանլուից գտնված և Բերձորում Քաշաթաղի երկրագիտական թանգարանում պահպանվող գունազարդ սափորը (ՔԵԹ ի/հ 117/9): Իր ձևով այն նմանվում է Կերենում, Շիկահողում և Սյունիքի այլ հուշարձաններում ներկայացված սափորներին, ինչը թույլ է տալիս թվագրել այն մ.թ.ա. VII-V դդ., սակայն ի տարբերություն դրանց զարդարված է ոչ թե փորագիր, այլ նկարեն եղանակով կատարված ցանցով: Վերլուծելով Հայաստանում գտնված նմանատիպ անոթները՝ Ջրառատ, Աթարբեկյան, Կարմիր Վանք և այլն, Գ. Տիրացյանը համադրում է դրանք Վրաստանի տարածքից հայտնի անոթների հետ՝ Ղուչչի, Դմանիսի, Վանի, Դիդուբե, իսկ զարդամոտիվների մեջ նմանություն է դիտարկում փոքր ասիական փրուզիական ժամանակաշրջանի խեցեղենի հետ (Тирацян Г. А. 1988, с. 41, Ի. Ա. Կարապետյան, 2003, էջ 47): Նմանատիպ ցանցանման զարդանախշ հաստատագրված է նաև Իրանում՝ Դիախա թեփեում (O. W. Muscarell. fig 3):

Հարավային Սյունիքի ուրարտական քաղաքական և մշակութային ազդեցության ոլորտում գտնվելու փաստը ապացուցվում է նաև սպառազինության բազմաթիվ տարրերի գտածոների փաստով Շիկահողի դամբանադաշտում (O. Xnkikyan 2002, p 84): Այս ենթատեքստում հարկ է նշել ԼՂՀ Քաշաթաղի շրջանի Սպիտակաջուր գ. մոտ ավերված դամբարանից հայտնի ձիասանձերից մեկը: Այն ունի կիսալուսնաձև պսալիաներ, որոնք ավարտվում են երեք օղակներով: Նմանատիպ սանձեր հայտնաբերված են Լոռի Բերդից: Ս. Եսայանը միավորում է դրանք ձիասանձերի 10-րդ տիպի մեջ, միաժամանակ նմանություններ դիտարկելով Աշուրնասիրապալի բարձաքանդակի վրա կերտված սանձերի և Վանաձորի սանձի

հետ (Եսայան Ս., 1994, էջ 76 աղ 27 (9), Деведжян С.. 1981 с. 61): Հետաքրքիր է, որ նմանատիպ պսալիաներ հայտնաբերված են մ.թ.ա. VI-V դդ. թվագրվող սկյութական տեսք ունեցող հուշարձանների մերձտիսյան (հունգարական) խմբում, թեպետ այստեղ պսալիաները և երախճանները իրար պինդ ամրացված են (Степи европейской части СССР...1989, с. 90 таб 30 (36)): Սկյութական տեսք ունեն նաև Սյունիքից՝ Հարժիս, հայտնաբերված նետասլաքները (Օ. Մոկիկյան 2002, р 81): Այս ենթատեսքատում պետք է դիտարկել Մպիտակաջրից հայտնի ևս մեկ սանձ ուղղանկյուն ելուստավոր պսալիաներով երեք անցքով: Նմանատիպ պսալիաներով սանձեր հայտնի են Լոռու մարզի Ագարակ գյուղից, ինչպես նաև Օշականից (Եսայան Ս., 1994, էջ 76-77 աղ 11 (1,2), Деведжян С.. 1981 с. 61):

Իրանական աշխարհի հետ զուգահեռները դիտարկվում են ոչ միայն առանձին նյութերում, այլև դրանց դասավորության կոմպոզիցիայի մեջ: Այսպես Կերենի հ. 64 դամբարանի կենտրոնական հատվածում *in situ* վիճակում հայտնաբերված գավաթով արձանիկը “գրկում” էր կեռնոս տիպի անոթը, իսկ արձանի աջ թևին ընդհուպ հաված էր ցլակերպ անոթ: Կոմպոզիցիայի այս բաղադրատարրերն ունեն իրենց զուգահեռները Սյունիքում և Իրանական աշխարհում: Այսպես Տանգավերից հայտնաբերված կեռնոս անոթն ունի խոյակերպ կեղծ կանթ: Իրանական նյութը ակներև ցույց է տալիս կեռնոս-կենդանակերպ քանդակ (Խուրվին) և կեռնոս-կենդանակերպ-մարդակերպ քանդակ (Հասանլու) կապը (Օ. Մոկիկյան 2002, р 90 таб. LXXXVI (28); R. Girshman. 1954 pl. 74, Поребова М.. 1977 с. 94 – 95; E. Nergahan. 1965 p. 317): Բացի այդ հիշատակման է արժանի Ամլաշից գտնված արձանիկը որտեղ սափորի վրա տեղադրված է այն “գրկող” մարդու արձանիկ (Iranian Ceramic assemblages...N23802/24331): Հարկ է նշել, որ այդպիսի հենակ-կեռնոսներ հայտնի են նաև Կապանից՝ Թեղուտից (ԿԵԹ ի/հ 122, 674): Այս կոմպոզիցիայի վերլուծությունից կարելի հանգել մի շարք եզրակացությունների. ա. կեռնոս տիպի անոթը հանդիսանում է կոմպոզիցիայի տրամաբանական կենտրոնը, բ. այն ժամանակ, երբ Իրանում, ըստ Մ. Պոգրեբովայի՝ միջերկրածովյան ազդեցության ներքո ձևավորվում են “միաձուլված” ջրջանակաձև կեռնոսներ, Սյունիքում նույն խնդիրը լուծվում էր իրերի պարզ համադրման եղանակով:

Զուգահեռները դիտարկվում են նաև թաղման ծեսում. Որոշ կերենյան (74, 90, 92, 97, 103) (նկ. 30) և շիկահողյան թաղումներում ննջեցյալը տեղադրված է ոչ թե մայր

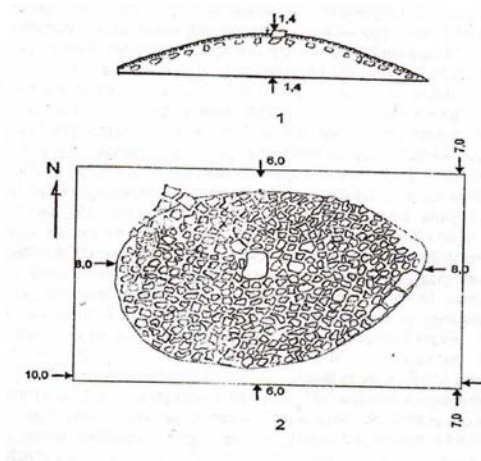
հողին այլ հողե միջնաշերտի վրա (Ա. Գնունի, Գ. Խաչատրյան, Գ. Վարդանյան, Ա. Թադևոսյան, 2011, էջ 54-55, աղ 2 նկ. 2):



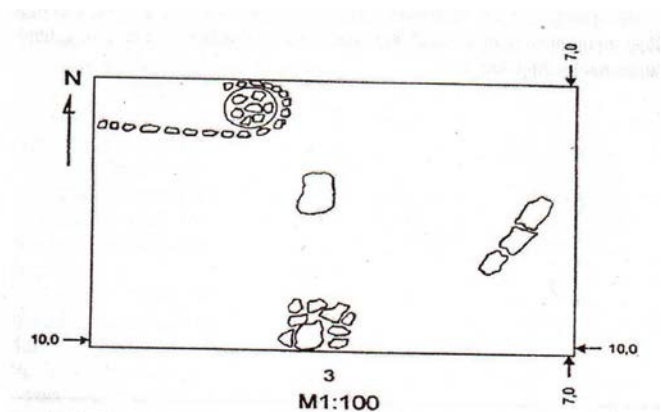
նկ. 30

Նշված ծեսը հատուկ չէ հայաստանյան հուշարձաններին, սակայն ունի իր արարողակարգային-ճիսական հիմնավորումը Ավեստայում (Ավեստա. Видевдат. Фархад. VIII 8):

Որոշակի գուգահեռներ թաղման ծեսում դիտարկվում են նաև ուրարտական թաղման ծեսի հետ: Դա մասնավորապես վերաբերում է Կերենի հ. 1 դամբանաբլուրին(նկ 31, 32):



նկ. 31



նկ. 32

Այստեղ դամբանաբլուրը հեռացնելուց հետո բացվեց ընդարձակ հարթակը, որը հազեցած էր այրված ոսկորներով, խեցաբեկորներով և հողով: Դամբարանի

հարավային կողմում գտնվում էր սալահատակված հարթակ, իսկ հյուսիսայինում՝ մոխրով լի կարաս: Դեպի կարաս տանում էր 3 մ. երկարությամբ, արևելք-արևմուտք ուղղվածությամբ քարաշար, որն էլ օղակում էր կարասը (Ա. Գնունի, Գ. Խաչատրյան, Գ. Միքայելյան, 2008, էջ 181-185): Նույն կերպ մանր քարերով օղակված էին Նոր Արեշի դիակիզարանի թաղումները (А. А. Мартиросян. 1964 с. 224):

Այսպիսով կարելի է եզրակացնել, որ Կերենում և Հարավային Սյունիքում հայտնաբերված հնագիտական նյութերը զարգանալով ընդհանուր հայաստանյան համատեքստում, այնուամենայնիվ դրսևորում են որոշ յուրահատկություններ կապված ուրարտական տերության և իրանական քաղաքակրթությունների խաչման վայրում լինելու հանգամանքի հետ: Կարելի է նաև նկատել, որ այս տիպի նյութերի թափանցումը դեպի հյուսիս ավելի ինտենսիվ է ընթանում արևելյան ուղղությամբ, ընդգրկելով Սյունիքի կենտրոնա-արևելյան և հյուսիս արևելյան շրջանները, ինչպես նաև Արցախը և Ուտիքը (Քաշաթաղի շրջ՝ Նորաբերդ ամրոց, Եզնագոմեր, Հերիկ, Շուշի, Խանաբադ, հասնելով Կուրի միջին ավազան (Մինգեչաուր, Խանլար և այլն):

Այսպիսով մ.թ.ա. VII-V դդ. Հարավային Սյունիքը և Արցախը, զարգանալով Հայկական լեռնաշխարհի մշակույթի համատեքստում, կրելով ուրարտական և իրանական ազդեցություն, տարածելով իր ազդեցությունը դեպի Կուրի աջակողմյան հատված, դրսևորում է որոշակի առանձնահատկություններ, սակայն պետք է դիտարկվի որպես մշակութային և ամենայն հավանականությամբ քաղաքական տիրույթի անբաժան մի մաս:

Օգտագործված գրականության ցանկ

1. Ա. Գնունի, Գ. Խաչատրյան, Ս. Հմայակյան, Հ. Սիմոնյան, Դիտարկումներ Կերենի դաբարանադաշտի վերաբերյալ, Հին Հայաստանի մշակույթը, պր. XIII Ե., 2005
2. Ա. Գնունի, Կերենի “քրմական” դամբարանը, Բանբեր Երևանի Համալսարանի 2006, հ. 3
3. Ա. Գնունի, Գ. Խաչատրյան, Գ. Մելքայելյան, Կերենի հյուսիսային բլրի պեղումները, Հին Հայաստանի մշակույթը, պր. XIV, Ե., 2008

4. Ա. Գնունի, Գ. Խաչատրյան, Նորահայտ հուշարձաններ Աղավնո գետի վերնահոսանքում, Հուշարձան Զ, Ե., 2010
5. Ա. Գնունի, Գ. Խաչատրյան, Գ. Վարդանյան, Ա. Թադևոսյան, Հնագիտական ուսումնասիրություններ ԼՂՀ Քաշաթաղի շրջանում, Հնագիտական ուսումնասիրություններն Արցախում 2005-2010 թթ. Ստեփանակերտ 2011
6. Ս. Եսայան, Կառամարտիկ զորամասեր և հեծելազորը Հին Հայաստանում, Ե., 1994
7. Ռ. Թորոսյան, Թեղուտի վաղ երկրագործական բնակավայրը Ե., 1979
8. Ռ. Թորոսյան, Օ. Խնկիկյան, Լ. Պետրոսյան, Հին Շիրակավան, Ե., 2002
9. Մ. Իսրայելյան, Էրեբունի բերդ-քաղաքի պատմություն, Ե., 1971
10. Է. Խանգաղյան, Էլառ-Դարանի, Ե., 1979
11. Օ. Խնկիկյան, Ջանգեզուրում հայտնաբերված ծիսական իրեր, Պատմա Բանասիրական Հանդես, 1988 հ. 1
12. Օ. Խնկիկյան, Հայաստանի հնագիտություն, Ե., 2009
13. Յ. Կարազյոզեան, Սեպագիր տեղանուններ Այրարատում և հարակից նահանգներում, Ե., 1998
14. Յ. Կարազյոզեան, Նախիջևանի տարածքն ըստ ուրարտական աղբիւրների, Հուշարձան Դ-Ե Ե., 2008
15. Ի. Կարապետյան, Հայաստանի նյութական մշակույթը մ.թ.ա. VI – IV դդ., Ե., 2003
16. Մ. Հասրաթյան, հնագիտական հետազոտություններ Սիսիանում, Մ. Հասրաթյան, Պատմա-հնագիտական ուսումնասիրություններ, Ե., 1985
17. Ա. Մովսիսյան, Բերձորյան քարանձավի արձանագրությունները, Ս. Շահինյան, Հայաստանի քարանձավները գրքում, Ե., 2005
18. Հ. Սիմոնյան , Ա. Գնունի, Արցախի ազատագրված տարածքների հնագույն, նախաքրիստոնեական և միջնադարյան բնակավայրերը, ՀՀ-ում .1993-1995 թթ. հնագիտական աշխատանքների արդյունքներին նվիրված 10-րդ գիտական նստաշրջան, զեկուցումների թեզեր, Ե., 1996
19. Հ. Սիմոնյան, Հ. Սանավյան, Ա. Գնունի, Արցախի և ազատագրված տարածքների 1990-2005 թթ. հնագիտական հետազոտությունների հիմնական արդյունքները, ցուցահանդեսի ցանկ, Ե., 2007

20. Գ. Տիրացյան, Ուրարտական քարաքարթությունը և Արեւմեայան Իրանը, Պատմա-Բանասիրական Հանդես, 1964 հ. 2
21. Ա. Փիլիպոսյան, Հայկական լեռնաշխարհը Մերձավոր Արևելքի պատմա-վշակութային փոխառնչությունների ոլորտում (մ.թ.ա. III-I հազ.) պ.գ.դ. ատեն. սեղմագիր, Ե., 2004
22. Авеста. Видевдат. Фархад. VIII 8 Вестник Древней Истории 1994 н. 1
23. Г. Г. Аветисян. Биайнская керамика из памятников Араратской долины. Е., 1992
24. П. С. Аветисян. Предварительные результаты раскопок памятника Агарак. Археология, этнология и фольклористика Кавказа. Св. Эчмиадзин 2003
25. Б. Н. Аракелян. Очерки по истории искусства древней Армении. Е., 1976
26. Н. В. Арутюнян. Топономика Урарту. Е., 1985
27. Г. Асланов, А. Ваидов, И. Ионэ. Древний Мингечаур. Баку 1959
28. С. Г. Деведжян Лори Берд I. Е., 1981
29. Х. Дональд. Финикийцы-основатели Карфагена. М., 2004
30. С. А. Есаян, А. И. Шагинян. Археологические находки в Зангезуре. Советская Археология. 1962 н.3
31. С. А. Есаян. Древняя культура племен Северо-Восточной Армении. Е., 1976
32. С. А. Есаян. Урартский пояс из Малишки. Լրաբեր Հասարակական գիտությունների 1977 հ. 4
33. С. А. Есаян. Скульптура Древней Армении. Е., 1980
34. С. А. Есаян, А. А. Калантарян. Ошакан I Е., 1988
35. С. А. Есаян. О.С. Хнкиян. Находки биайнских изделий в Ехегнадзоре. Բանբեր Երևանի Համալսարանի, 1990 հ. 3
36. С. М. Казиев Археологические раскопки в Мингечауре. МКА т. 1 Баку 1949
37. С. М. Казиев Археологические памятники в Мингечауре. МКА т. 1 Баку 1949
38. К. Х. Кушнарера Древнейшие памятники Двина. Е., 1977
39. Дж. Г. Маккуин. Хетты и их современники в Малой Азии. М., 1983
40. А. А. Мартиросян. Армения в эпоху бронзы и раннего железа. Е., 1964
41. А. А. Мартиросян. Аргиштихинили Е., 1974
42. Н.В. Минкевич-Мустафаева. Об археологических находках из сел. Доланлар. Материальная культура Азербайджана. т 1 Баку 1949
43. Г. Ниорадзе. Раскопки в Алазанской долине. Г. Ниорадзе. Труды. т. 1 Тбилиси 2011

44. Б. Б. Пиотровский. Кармир Блур II Е., 1952
45. Б. Б. Пиотровский. Кармир Блур III Е., 1955
46. Б. Б. Пиотровский. Ванское царство. Е., 1959
47. Б. Б. Пиотровский. Искусство Урарту. Л., 1962
48. М.Н. Погребова. Иран и Закавказье в раннем железном веке. М., 1977
49. Н. А. Сидорова. Искусство Эгейского мира. М., 1972
50. Степи европейской части СССР в скифо-сарматское время. Сер. Археология СССР. М., 1989
51. Г. А. Тирацян. Культура Древней Армении. Е., 1988
52. L. Vanden Berghe Archeologie de l' Iran Ancien. Leiden 1966
53. J. Curtis. Iran and the transition to the Achaemenid Period. In: Birth of the Persian Empire. L. 2005
54. M. Dandamaev, V. Lukonin. The Culture and Social Institutions of Iran. Cambridge 1989
55. R. Girshman. Iran. L., 1954
56. A Guide to the National Museum of Aleppo. Damascus 2010
57. S. Esayan Gulterbleche der alteren Eizenzeit in Armenien Beitrage zur Allgemeinen und Vergleichenden Archaologie. 1984 B 6. Munchen 1985
58. H. Melkonyan, I. Karapetyan, N. Yengibaryan. The Excavations of newly found Urartian fortress in Getap. Aramazd. vol. V is. 2 Yerevan 2010.
59. E. Negahban. Notes on some objects from Marlik. Journal of Near Eastern Studies. 1965 N 4
60. O. Xnkikyam. Syunik during Bronze and Iron Ages. Barrington 2002
61. Մ. Ռեզա Խաթբարի, Պեղումների Քոլորզում, Գիլան, Շոշի հնագիտական զիտածոնովի Հուշագիրք, Շոշ 1996 (պարսկ)
62. Iranian Ceramic assemblages represented in the Milwaukee Public Museum <http://www.Mpm.Edu/collections/artifacts/history/Iranian/collection.>,
63. O. W. Maskurella. Excavations at Agrab tepe. Iran <http://www.Metmuseum.org/pubs/journals>
64. O. W. Muscarell. The Iron Age at Diakha Tepe. Iran. fig 3, <http://208.47.228.196/pubs/journal>
65. [http://www.pbase.com/dosseman/Erzurum_museum.](http://www.pbase.com/dosseman/Erzurum_museum)

А. Гнуни.

Керен на перекрестке цивилизаций во второй четверти I тыс до н. э.

Статья посвящена вопросам взаимопроникновения культур на территории исторического Сюника с начала I тыс до н. э. В качестве примера рассматривается расположенный на территории Кашатагского района НКР Керенский могильник. Анализ форм и орнаментации керенской керамики обнаруживает многочисленные параллели как с керамикой иранского нагорья, так и с урартской керамикой. Таким образом Сюникский регион находясь в зоне взаимопроникновения урартской и иранской цивилизаций, при этом должен рассматриваться в контексте культурного, социального, и, вероятно политического развития Армянского нагорья начала I тыс до н. э.

A. Gnuni

Keren in the cross-roads of civilisations in the second quarter of the I Mil. BC.

The article is dedicated to the problems of co-penetrating of different cultures in the territory of Historical Syunik since the beginning of the I Mil. B. C. Keren grave-yard, located in the territory of Qashatagh region of NKR is regarded as the example of this co-penetrating. The analysis of the forms and ornamentation of pottery discovers a lot of similarities with Urartian pottery and the pottery from Iranian Highland. Thus Syunik region, located in the area of co-penetrating of Urartian and Iranian cultures must be investigated in the context of cultural, social, and political development of Armenian Highland in the beginning of the I Mil. B.C.