



Հարգելի՛ ընթերցող.

ԵՊՀ հայագիտական հետազոտությունների ինստիտուտը, չհետապնդելով որևէ եկամուտ, իր կայքերում ներկայացնելով հայագիտական հրատարակություններ, նպատակ ունի հանրությանն ավելի հասանելի դարձնել այդ ուսումնասիրությունները:

Մենք շնորհակալություն ենք հայտնում հայագիտական աշխատասիրությունների հեղինակներին, հրատարակիչներին:

*Մեր կոնտակտները՝*

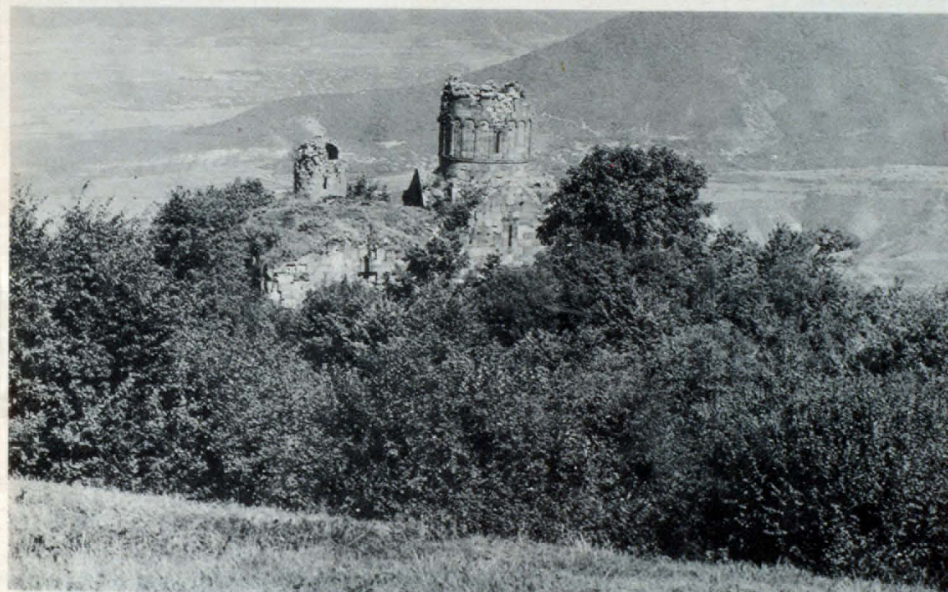
*Պաշտոնական կայք՝ <http://www.armin.am>*

*Էլ. փոստ՝ [info@armin.am](mailto:info@armin.am)*

Հուշարձանախումբը տեղադրված է Իջևան քաղաքից 18 կմ հյուսիս-արևելք, Աջաշուր գյուղից 3 կմ արևմուտք, Կովկասյան լեռների ստորին շղթային հորիզոնահայաց երկնասույզ Պայտաթափ լեռան բարձրանիստ հարթակում:

Ծարտարապետական խիզախ մտահղացման, հատակագծային յուրատիպ լուծման, ճոխ զարդաքանդակների կատարելության շնորհիվ այն դասվում է հայկական միջնադարյան մշակույթի բացառիկ ստեղծագործությունների շարքին: Դարավոր անտառի եզրափեշին ծվարած վանքը իր ավարտուն կերպարն է ստացել XVIII դ. 1-ին քառորդում: Այն Մահկանաբերդի Արծրունիների հոգևոր ու մշակութային առաջնակարգ կենտրոնն էր: Առանձնապես նշանակալից ու բեղմնավոր էր նրա գործունեությունը X — XIV դդ.: Չորեղ մեկենասներից ու պետական հովանավորությունից զրկված հաստատությունը հետագա դարերում լքվում ու անայանում է:

Հ Ի Ն Ե Կ Ե Ղ Ե Ց Ի — Համալիրի հյուսիս-արևելյան անկյունում տեղադրված հազարամյա այս հուշարձանը ներսից խաչածն է, արտաքինից տեսքը՝ երկարավուն, քառանկյունի: Գմբեթակիր կամարներից ցած շարված է կոփածո կարմրավուն խոշոր քարերով, իսկ վերև, այդ թվում թմբուկը՝ սրբատաշ չեչաքարով, որը հետագա XII դ. նորոգման հետևանք է: Եկեղեցու բեմաճակատը ծածկված է բուսական ու երկրաչափական քանդակներով՝ ներառված շեղանկյունի զարդերի մեջ:



Վակարավանքի ընդհանուր տեսքը

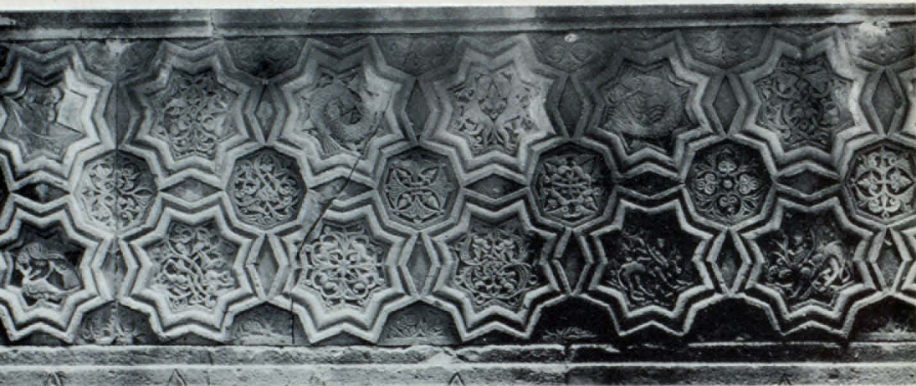
Գ Լ Խ Ա Վ Ո Ր Ե Կ Ե Ղ Ե Ց Ի — Համակառուցի հարավ-արևելյան թևում տեղակայված այս հուշարձանը միջնադարյան ճարտարապետության ու արվեստի անգուգական դրվագներից է: Այն կառուցել է Բազազ իշխանի որդի Վարդանը 1205 թ. Հովհաննեսի վանահայրության և Կպենո գավառի տեր Սաղուն Արծրունու իշխանության ժամա-

նակ: Այս եկեղեցին էապես համախմբում է ողջ հուշարձանախումբը, իր ծավալատարածական չափերով և ուրվանկարային համարձակ շեշտադրությամբ գերիշխում համալիրի վրա, ասես մրցակցում է հանդիպակած բարձրաբերձ լեռան հետ: Այն գմբեթավոր դահլիճ է, արտաքին տեսքով քառանկյունի ձգված, ներսից՝ խաչաձև հատակագծով՝ շարված սրբատաշ, բազմերանգ ֆելզիտով, ուր գերիշխում է բաց վարդագույն երանգը: Ներսի խաչթևերի անկյունների որմնահեծ հնգանկիստ մույթերը միանալով հզոր կամարներով ստեղծում են քառակուսի բացվածք: Ծրջողակի վրա հանգչում է կլոր գմբեթը: Գլխավոր կիսաշրջան խորանի վրա փորված են կամարակապ զույգ որմնապուտներով միմյանցից բաժանված զոգավոր 13 խորշեր, իսկ 4×1,5 չափերի բեմաճակատը ծածկված է հիրավի անկրկնելի ճարտարությամբ հորինված նրբաքանդակներով, որոնք, իրավամբ, համարվում են հայկական արվեստի գլուխգործոցներից: Բեմաճակատը երիզող կիսազանձակ շրջանակի մակերեսը պատված է հյուսկեն գարդերով: Ծրջանակի ներսում սերտորեն միահյուսված եռաշարք բարձրաքանդակներ են: Ստորին ու վերին եզրերի գարդերը երիզված են կրկնաստիճան ութանկյուն 13 աստղիկներով, որոնց հարակցությամբ կազմվում է հորինվածքի միջին շարքը՝ ութանկիստ եզրակողերով: Զարդաքանդակները հիմնականում բուսապտղային են: Ծոխ ու շքեղաշուք են կենդանամարմին-մարդագլուխ հուշկապարիկների, ձկների, առասպելական այլ մոտիվներով հիսաքանջ գարդանախշերը, որոնք առանձնապես խորհրդանշում են կյանքի հարստության իմաստը: Նրբակերտ աստղիկներից մեկի վրա այս բազմերանգ ստեղծագործության հեղինակի՝ Երիտասարդի, անվանագրված ինքնաքանդակն է:

Եկեղեցու արևմտյան մուտքի վերնամասը պսակված է գույնըզգույն քարերի դրվագազարդերով: Բազմերանգ է նաև արտաքին հարդարանքը: Հատկապես ուշագրավ են սուրանկյուն որմնախորշերի կամարների, կլոր ու ուղղանկյուն լուսամուտների շրջանակները, արևի ժամացույցը, թոչնապատկերները, գմբեթը գոտկող տարաքանդակ գոտին և այլն:



Մակարավանքի տեսքը արևմուտքից



Գլխավոր եկեղեցու բեմի ճակատը

Գ Ա Վ Ի Թ — Հին և գլխավոր եկեղեցիներին կցված քառակուսի ընդարձակ դահլիճ է (13×13): Միակտոր, գլանաձև չորս պուլները միմյանց կապող հուսալի կամարների և նրանց հատման անկյուններում գոյացող առաստաղների կենտրոնում վեր է խոյանում ութանկյուն երդիկը: Գեղարվեստական բարձր ճաշակով ու կատարելությամբ են հորինված առաստաղի բուսագարդերը, կամարների հիմքի ու պուլների խոյակների դրախտահավքերի բարձրաքանդակները: Ու թեև գավթի պատերի մի մասը ծածկված են կից շինություններով, իսկ զստիթափից բարձրացող հյուսիսային պատը անմատչելի է դիտողին, սակայն ճարտարապետ-արվեստագետը մեծ հմտությամբ մշակել է այցելուի դեմ հառնող արևմտյան ճակատը՝ այն երեսպատելով տարբերանգ վարդագույն քարերով, իսկ շքամուտքը՝ առասպելական կենդանիների բարձրաքանդակներով: Ժամատունը կառուցվել է 1210-ական թթ.:

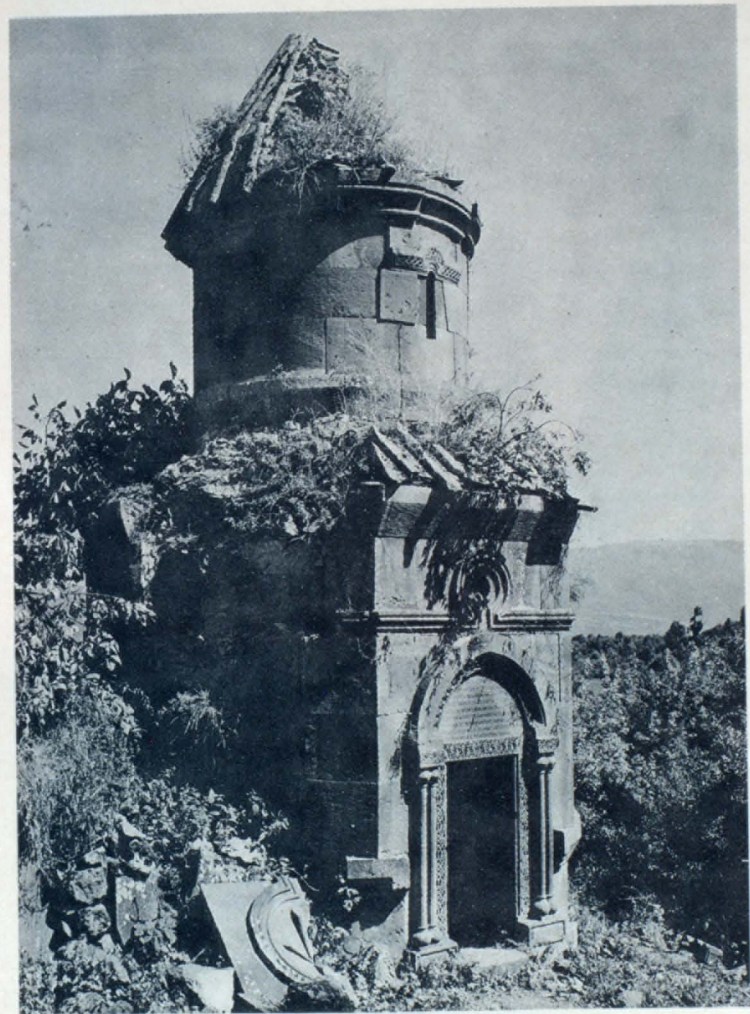
Ա Ա Տ Վ Ա Ծ Ա Ծ Ի Ն Ե Կ Ե Ղ Ե Ց Ի — Գրավիչ, ինքնատիպ, վսեմ ու կատարյալ է այս փոքրածավալ հուշարձանը: Այն կառուցել է վան-



Գլխավոր եկեղեցու հարավային պատուհանը



Գավթի շքամուտքը



Ս. Աստվածածին եկեղեցին վերանորոգումից առաջ



Ս. Աստվածածին եկեղեցին վերանորոգումից հետո

քի առաջնորդ Հովհաննեսը 1198 թ. ի հիշատակ իր ծնողների ու եղբայրների: Եկեղեցին ներսից խաչաձև, դրսից՝ ութանիստ շինություն է, կառուցված համակ սրբատաշ վարդագույն և կարմրամոխրագույն խոշոր քարերով: Ծարտարապետական հորինվածքով ու արտաքին հարդարանքով հիշեցնում է Անիի Աբուղամերեց եկեղեցին (Xդ.), նրան զիջելով ծավալներով: Հուշարձանի արտաքին ստորին մասը շրջանաձև է, որն ավարտվում է կիսազանգածն քիվով, որից վերև՝ ութանիստ է: Մեկ կլոր և երեք ուղղանկյուն լուսամուտները պսակված են նրբին շրջաքանդակներով: Չորս նիստերի անկյունաձև խորշերն ավարտվում են ճառագայթաձև զարդերով: Խորշերի վերին մասերն ու լուսամուտների պսակները շրջանցում է մի գոտի՝ համաչափորեն փոխանցվող առյուծների, թռչունների և վարդյակների քարձրաքանդակներով:

Հույժ կարևոր են նաև համալիրի տարածքի մյուս հուշարձանները (հյուրատուն, մատուռներ, կամարակապ դարպաս, աղբյուր, խաչքարաշատ գերեզմաններ և այլն) և վիմագիր արձանագրությունները, որոնք անփոխարինելի տվյալներ են պարունակում ինչպես վանքի կառուցման, նորոգումների, այնպես էլ միջնադարյան Հայաստանի տնտեսական, սոցիալական կյանքի, իրավաստիության վերաբերյալ:

1950 թ. սկսված պեղվել ու փլատակներից բացագատվել է ավերակված հուշարձանախումբը: Այս ընթացքում գտնվել են նաև 1205 թ. գլխավոր եկեղեցու շինարարության ավարտը վկայող խաչքարի բեկորները:

1974 — 1984 թթ. նորոգվել են բուսականության, երկրաշարժի հետևանքով ավերված Հին և Գլխավոր եկեղեցիների թմբուկները, արտաքին ու ներքին պատերը հատվածաբար, գավթի կրող սյուները, երդիկը, արևմտյան ճակատի զգալի մասը, հյուսիսային տեղաշարժված պատը՝ ամբողջությամբ: Հիմնովին, հուսալի կայունությամբ վերաշարվել են Աստվածածին եկեղեցու խիստ խարխված պատերը: Ամբողջովին փոխվել են բոլոր հուշարձանների էլունավոր ծածկասալերը:

ԳՄԴ 85.113(2Հ)1  
Ս 168

ՍՈՒՐԵՆ ՏԻԳՐԱՆԻ ՍԱՂՈՒՄՅԱՆ  
ՄԱԿԱՐԱՎԱՆՔ  
Երևան «Հայաստան» 1987

САГУМЯН СУРЕН ТИГРАНОВИЧ  
МАКАРАВАНК

(На армянском языке)  
Ереван «Айастан» 1987 г.

Խմբագիր՝ Ա. Ս. Ոսկանյան  
Նկարիչ՝ Լ. Խ. Խաչատրյան  
Տեխն. խմբագիր՝ Յ. Սարգսյան  
Վերստուգող սրբագրիչ՝ Ս. Վ. Խաչատրյան

Ս  $\frac{4902020000}{701(01)86}$  — պատվեր

© ՀՍՍՀ ՄԻՆԻՍՏՐՆԵՐԻ ԽՈՐՀՐԳԻՆ ԱՌԸՆԹԵՐ ՊԱՏՄՈՒԹՅԱՆ  
ԵՎ ԿՈՒԼՏՈՒՐԱՅԻ ՀՈՒՇԱՐՁԱՆՆԵՐԻ ՊԱՀՊԱՆՈՒԹՅԱՆ ԵՎ  
ՕԳՏԱԳՈՐԾՄԱՆ ԳԼԽԱՎՈՐ ՎԱՐՁՈՒԹՅՈՒՆ

2Կ

ՎՖ 01149: Տպաքանակ՝ 10000, պատվեր՝ 5180: Գինը՝ 15 կոպ.:  
Ֆորմատ՝ 70×108 <sup>1</sup>/<sub>32</sub>: 0,52 պայմ. տպ. մամ., 0,54 հրատ. մամ.:

«Հայաստան» հրատարակչություն, Երևան—9, Իսահակյան 28

Издательство «Айастан» Ереван — 9, ул. Исаакяна 28

ԳՈՒՆԱՎՈՐ ՏՊԱԳՐՈՒԹՅԱՆ ՏՊԱՐԱՆ  
Երևան — 82, Ադմիրալ Իսակովի պող. 48:

ТИПОГРАФИЯ ЦВЕТНОЙ ПЕЧАТИ

Ереван — 82, пр. Адмирала Исакова, 48.