



Հարգելի՛ ընթերցող.

ԵՊՀ հայագիտական հետազոտությունների ինստիտուտը, չհետապնդելով որևէ եկամուտ, իր կայքերում ներկայացնելով հայագիտական հրատարակություններ, նպատակ ունի հանրությանն ավելի հասանելի դարձնել այդ ուսումնասիրությունները:

Մենք շնորհակալություն ենք հայտնում հայագիտական աշխատասիրությունների հեղինակներին, հրատարակիչներին:

Մեր կոնտակտները՝

Պաշտոնական կայք՝ <http://www.armin.am>

Էլ. փոստ՝ info@armin.am

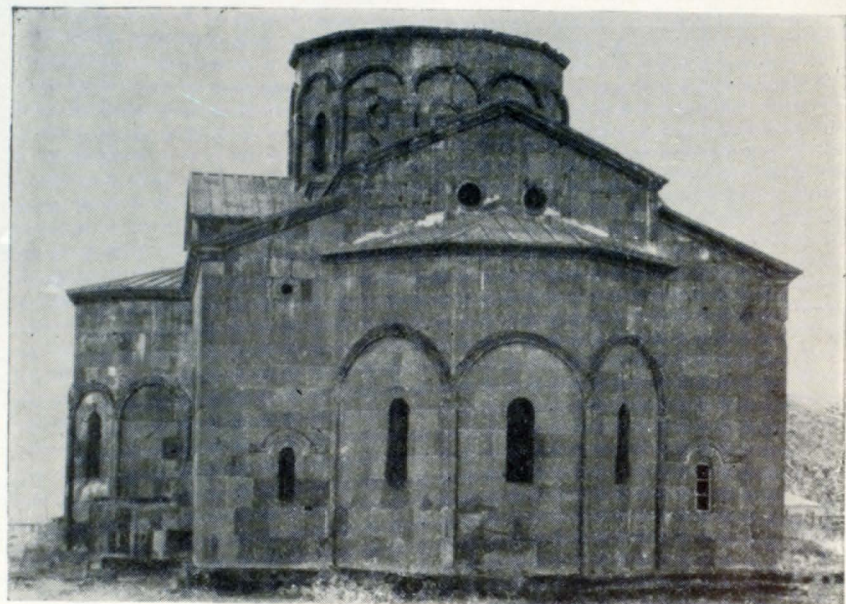
«Պատմական հուշարձանների և կուլտորական մյուս արժեքների պահպանության նկատմամբ հոգատարությունը Հայկական ՍՍՀ քաղաքացիների պարտքն ու պարտականությունն է»:

(ՀՍՍՀ սահմանադրություն, հոդված 66)

Պատմական Արագածոտն գավառի հնագույն բնակավայրերից է Թալինը: Հիշատակվում է դեռևս I—II դդ. դեպքերի կապակցությամբ, ինչպես նաև միջնադարի հազ պատմիչների՝ Ստեփանոս Տարոնացու (Ատոռիկի), Մխիթար Այրիվանեցու և Վարդան Վարդապետի ձեռագրերում: Թալինի տարածքում պատահական պեղումներով հայտնաբերվել են մ.թ.ա. II հազարամյակով թվագրված նյութեր:

Թալինը շրջանի վարչական կենտրոն և ետնապատերազմյան տարիներին զգալիորեն աճած ու վերափոխված քաղաքատիպ ավան է: Հարուստ է վաղ միջնադարի արժեքավոր հուշարձաններով՝ եկեղեցական շենքերով, կոթողներով, խաչքարերով, միջնադարյան կառուցվածքների մնացորդներով և այլն:

Մեծ տաճար, հյուսիսային ճակատ



Մեծ տաճար, արևելյան ճակատ

Կաթողիկե եկեղեցին Թալինի պատմաճարտարապետական հուշարձաններից ամենանշանավորն է: Մատենագրական և վիճագրական տվյալներով ճիշտ ժամանակը չի վկայված: Եղած քաղաքի վրա արձանագրություններից ամենահինը թվագրված է ՄԼԹ (783 թ.), որում հիշատակվում են Ուխտոյտուր վանականն ու իր եղբայր Տոսլը, որոնք Սարակապանի դաշտից ջուր են բերել Թալին:

Եկեղեցին հատակագծային ու ծավալատարածական հորինվածքով տարբերվելով, ճարտարապետական մանրա-

մասներով (որմնապույուններ, որմնակամարներ, քիվեր և այլն) նման է Զվարթնոցին: Այդ հանգամանքը հիմք է ծառայել հետազոտողների համար Թալինի Կաթողիկեն ժամանակակից համարել Զվարթնոցին, իսկ կառուցումը վերագրել Ներսես Կամսարականին (Թալինի փոքր եկեղեցու կառուցողին), որն ապրել է VII դարում և պատմության մեջ հայտնի է «Եկեղեցիներ կառուցող» մականունով:

Թալինի Մեծ տաճարը հայկական եկեղեցական ճարտարապետության եզակի հուշարձաններից է, պատկանում է



Մեծ տաճար, գմբեթի թմբուկի ներքին տեսքը

եռախորան գմբեթավոր բազիլիկ կոչված տիպին: Դրա նախօրինակը VII դարի սկզբին վերակառուցված Դվինի ս. Գրիգոր տաճարն է, որը եռանալ բազիլիկից վերափոխվել է եռախորան տաճարի: Այդ իրականացվել է երկաշնական պատերին հավելելով խորաններ, որոնք ներսից կիսաշրջան են, արտաքինից՝ բազմանիստ: Հոհնվածքային այդ նոր գաղափարը Թալինի տաճարում կատարելագործվելով, վեր է ածվել մի ալվարտուն, ինքնուրույն ու վաղ միջնադարյան եկեղեցիների մեջ միակը հանդիսացող տիպի: Ի տարբերություն նախօրինակի, տաճարի հատակագծում ճշտված են ստանձին մասերի փոխադարձ կապն ու համաչափությունները, ընդհանուր նկարվածքը:

Ընդարձակ, արևմուտքից արևելք ձգված ուղղանկյուն աղոթարանի ծավալի նկատմամբ դուրս են շեշտված՝ սվազ (արևելյան) ու կողմնային (հարավային և հյուսիսային) խորանները, որոնց դասավորությամբ ընդգծված էլ տաճարի երկաշնական և լայնակալ ստանցքները: Տաճարն ուներ հինգ մուտք, մեկը՝ արևմտյան, մյուսները՝ հարավային և հյուսիսային կողմերից: Աղոթարանը ստատոսներն լուսավորվում էր բոլոր պատերի մեծ լուսամուտներով:

Տաճարի արտաքին ճարտարապետության հարդարանքի միջոցները բնորոշ են VII դարի առաջին (Զվարթնոց) և երկրորդ կեսերի (Արունի, Արթիկի մեծ տաճարներ)՝ բուշարձաններիին: Խորանների արտաքին բազմանիստ ծավալների անկյունները հարդարված են զույգ որմնաաղյուներով, որոնք հենարան են



Մեծ տաճարի հյուսիսային ճակատի մանրամաս



Մեծ տաճարի արևմտյան ճակատի ներքին տեսքը

ճառագում յուրաքանչյուր նիստի որմնակամարների համար: Խոշակներում ու որմնակամարներում օգտագործված են նույն տերևի ու պտղի, խաղողի ողկույզի ու տերևների մոտիվները: Հարդարանքի նույնատիպ մոտիվներով մշակված է գմբեթի բազմակիստ թմբուկը: Տաճարի շքամուտքերում, արևմտյան պատի զույգ խորշերում և բոլոր յուսամուտների կամարուների ձևերն ու արտահայտչամիջոցները համահնչյուն են, կազմում են Թալիհի Կաթողիկեի միասնական ոճական նկարագիրը և հարազատ են VII դարի հայ ճարտարապետության ավանդույթներին:

Այդ հուշակապ հուշարձանը կիսավեր է դարձել 1840 և 1931 թթ. երկրաշարժերի հետևանքով: Մասնակիորեն ամբողջվել է 1947 թ. և զգալիորեն վերականգնվել 1972—1976 թթ.: Աշխատանքների ընթացքում պեղումներով բացվել են միանալ բազիլիկի և պալատական շենքի մնացորդներ, կոթողների պատվանդաններ:

Ս. Աստվածածին (Կամարականների) եկեղեցին գտնվում է Մեծ եկեղեցուց դեպի հարավ-արևելք: Համաձայն անթվագիր շինարարական արձանագրության, կառուցվել է Շիրակի և Արշարունիքի տեր Ներսեհ Կամարականի ջանքերով: Վիմագրագետները արձանագրության ժամանակը սահմանում են VII դարի 30-ական թթ.:

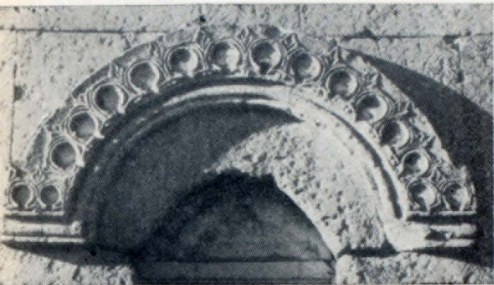
Պատկանում է պարզ, իսաչաձև փոքր եկեղեցիների տիպին, որը վաղ միջնադարում ներկայանում է բազմապիսի տարբերակներով: Ծարտարապետական հորինվածքի կորիզը կազմում է հա-

տակագծում քառակուսի գմբեթառակ տարածությունը՝ պրակված բազմակիստ թմբուկին նստած գմբեթով: Քառակուսու շրս ուղղանկյուն թևերից երեքում ներգծված են կիսաշրջան արսիդներ, իսկ արևմտյան, փոքր ինչ ձգված թևը ուղղանկյուն է նաև ներքուստ (այդտեղ բացվում է ն հարավային և արևմտյան դռները): Ընդհանուր առմամբ պարզ ճարտարապետության մեջ գեղեցիկ ձևերով ընդգծված են արևմտյան շքամուտքը, յուսամուտների կամարները և առամնաձև քիվերը:

Ջշամբարի ամբարտակի մնացորդները գտնվում են Կաթողիկե եկեղեցուց 200—250 մ հյուսիս-արևելք, Մաստարա տանող խճուղուց ձախ: Միջնադարյան շրամատակարարման կառուցվածքից

Փոքր եկեղեցին հյուսիս-արևմուտքից





Արտյոնյան Վարաժատ Մարտիրոսովի

ТАЛИН

(На армянском языке)

Издательство «Айастан»

Ереван — 1984

0505040000

Հ $\frac{\text{---}}{701 (01) 84}$ պատվեր

© ՀՍՍՀ պատմության և կուլտուրայի
նուշարձանների պահպանության ընկե-
րություն, 1984

Փոքր եկեղեցու լուսամտի պակեր

պահպանվել է կրաքետոն զանգվածը:

Գերեզմանական կոթողներ: Մեծ և փոքր տաճարների շրջակայքում գտնվող (մասամբ Հայաստանի պատմության թանգարան փոխադրված) կոթողները վաղ միջնադարյան քանդակագործական արվեստի եզակի հուշարձաններ են: Հայկական խաչքարերի նախատիպ լինելով, IV—VII դ.դ. Հայաստանում լայն տարածում գտած այդ հուշարձանները բաղկացած են խորանարդաձև պատվանդակից և դրան ագուցված կոթողից: Պատվանդակը և կոթողի հարթությունները զարդարված են քրիստոնեական բովանդակություն ունեցող բարձրաքանդակներով:

Մասն. խմբագիր՝ **Յու. Ա. Թամանյան**
Խմբագիր՝ **Է. Գ. Շահնազարյան**
Նկարիչ՝ **Օ. Ա. Ասատրյան**
Գեղ. խմբագիր՝ **Ս. Ս. Մկրտչյան**
Տեխն. խմբագիր՝ **Կ. Գ. Սարգսյան**
Վերստուգող տրագրիչ՝ **Լ. Ս. Սահակյան**
ИБ 2/4

Հանձնված է շարվածքի 3.09.1984 թ.
Ստորագրված է տպագրության 20.12.
1984 թ.:

Ֆորմատ՝ 70×108^{1/32}:

Թուղթ՝ «Վավնապատ» տպագր. 0,35
պպմ. մամ., հրատ՝ 0,39 մամ.: Պատվեր
2503: ՎՖ 09515: Տպաքանակ 10000:
Գինը 10 կոպ.:

«Հայաստան» հրատարակչություն, Երե-
վան—9, Տեղյան 91:

Издательство «Айастан», Ереван-9,
ул. Теряна, 91.

ՀՍՍՀ հրատարակչությունների, պոլի-
գրաֆիայի և գրքի առևտրի գործերի
պետական կոմիտեի № 1 տպարան,
Երևան, Ալավերդյան 65:

Типография № 1 Госкомитета Арм.
ССР по делам издательств, полигра-
фии и книжной торговли. Ереван,
ул. Алавердяна, 65.

ԳՄԳ 63. 3(22) 6

Հ 863

Հարությունյան Վարազդատ Մարտիրոսի
Թալին