



Հարգելի՛ ընթերցող.

ԵՊՀ հայագիտական հետազոտությունների ինստիտուտը, չհետապնդելով որևէ եկամուտ, իր կայքերում ներկայացնելով հայագիտական հրատարակություններ, նպատակ ունի հանրությանն ավելի հասանելի դարձնել այդ ուսումնասիրությունները:

Մենք շնորհակալություն ենք հայտնում հայագիտական աշխատասիրությունների հեղինակներին, հրատարակիչներին:

Մեր կոնտակտները՝

Պաշտոնական կայք՝ <http://www.armin.am>

Էլ. փոստ՝ info@armin.am

«Պատմական հուշարձանների և կուլտուրական մյուս արժեքների պահպանության նկատմամբ հոգատարությունը Հայկական ՍՍՀ քաղաքացիների պարտքն ու պարտականությունն է»:

(ՀՍՍՀ սահմանադրություն, հոդված 66)

Խաչքարեր ս. Աստվածածին եկեղեցու արևելյան կողմում



Ծարտարապետական և պատմական հուշարձաններով հարուստ Հրազդանի շրջանը, իր անկրկնելի դասական կոթողներով, միշտ գրավել է մասնագետների ուշադրությունը: Իրանց շարքում Բջնիի պատմական կառուցվածքներն առանձնանում են իրենց ստավել նշանակությամբ: Բջնի գյուղը հիշատակվում է մատենագրության մեջ դեռ V դարում: Գտնվում է Հրազդան գետի գեղատե-



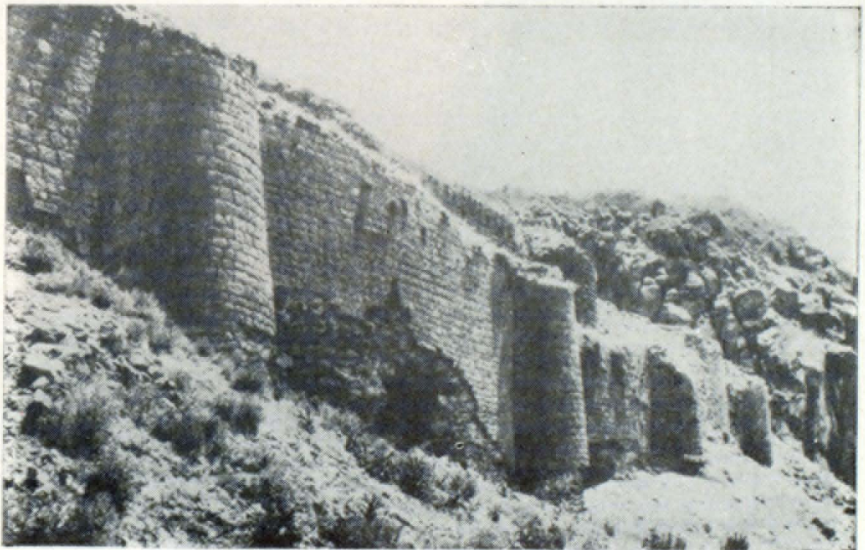
Գյուղի համալնապատկերը

սի կիրճում, շրջապատված բարձրադիր ժայռերով: Գյուղը Պահլավունիների տոհմական կալվածքն էր և խոշոր դեր է խաղացել միջնադարի հաջ կյանքում:

Պատմական աղբյուրները պատմում են, որ 1043 թվականին Գրիգոր Մագիստրոս Պահլավունին քաջությամբ պաշտպանել է ամրոցը այլազգիներից: 1387 թվականին, Անկյոսեմուրի արշավանքների ժամանակ, Բջնին ավերվում է և մնում է ավերակ մինչև XVII դարը:

Գյուղի կենտրոնում, անտիկ ժայռերով կազմված բարձրադիր հրվանդանի վրա, կառուցված է միջնադարյան ամրոցը: Անցյալում այս անտիկ ամրոցից չնչին մնացորդներ են մեզ հասել:

Ամրոցի արևմտյան պարսպապատերը



Պահպանվել են հյուսիսային պարիսպների, Սուրբ-Խաչ մատուռի, ստորգետնյա ջրամբարի և գաղտնուղու մնացորդները:

Ամրոցից արևելք, Փոքր Բջնիում, սրածայր ժայռին ծվարած, պահպանվել է ս. Սարգիս եկեղեցին, որը պատկանում է VII դարում Հայաստանում մեծ տարածում գտած փոքր, կենտրոնազրմբեթ խաչաձև հատակագծով եկեղեցիների տիպին:

Եկեղեցու խաչքերից երեքը ուղղանկյուն են, իսկ արևելյանը ընդգրկում է կիսաշրջան արսիղը:

Ճակատները լուծված են զուսպ: Միակ մուտքը արևմտյան կողմից է:

Եկեղեցին մեզ էր հասել համարյա

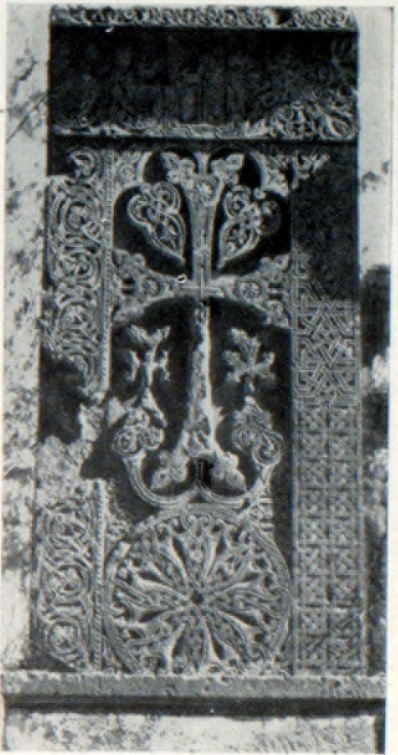
անաղարտ, միայն սկզբում տանիքը եղել է կլմինդրից, իսկ հետո ծածկվել է քարե տակերով: 1969—70 թվականներին պատմական հուշարձանների պահպանման հայկական ընկերության միջոցներով եկեղեցին հիմնական վերանորոգման է ենթարկվել:

Ամրոցից արևմուտք՝ Մեծ Բջնի գյուղի կենտրոնում 1031 թ. Գր.Մագիստրոսը կառուցել է ս. Աստվածածին եկեղեցին:

Հուշարձանը հատակագծային լուծումով գմբեթավոր սրահի տիպի է: Չորս հզոր որմնամույթերի վրա հանգչում են մի փոքր պարսամե կամարները, որոնք կրում են թմբուկն ու գմբեթը: Ներսում անցումը քառակուսուց կլոր թմբուկի հիմքը իրագործված է ստագաստների միջոցով: Գմբեթավոր սրահներին բնորոշ է միասնական, չմասնատված ներսի տարածությունը, որը ստկա է VI—VII դարերում կառուցված Պողոսի և Արուծի տաճարներում:

Բջնիում այդ տարածության կազմակերպումը փոքր ինչ այլ լուծում է առաջել: Արևելյան գմբեթակիր մույթերը դուրս են գալիս ոչ թե երկայնական պատերից, ինչպես Պողոսիում և Արուծում, այլ համաստեղված են սալազ խորանը եզերող պատերի հետ:

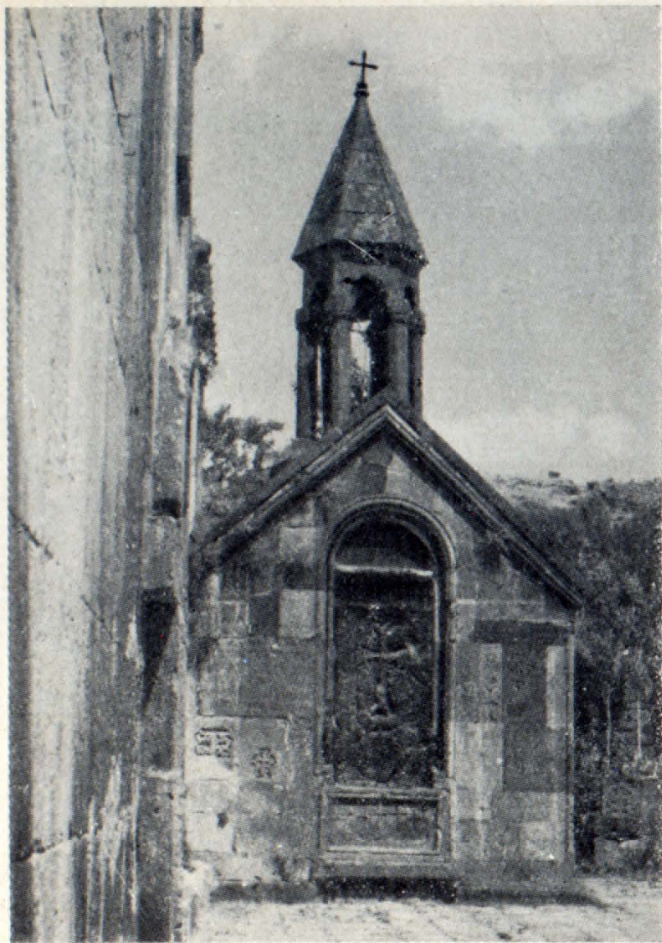
Գմբեթակիր հզոր մույթերը կազմված են կիրակիր պուլների և ուղղանկյուն որմնամույթերի հետզհետե ետ նահանջող փնջից: Մույթերի խոչակների քանդակների՝ հարազատ մնալով իրենց դարի ոճական ստանձնահատկություններին, հիշեցնում են Գորիսի շրջանի Բղեճու Նորախանքի և Անիի Փրկիչ եկեղեցու զարդամտիվները:



Խաչքար

Ավագ խորանի պատուհանի տակ տեղադրված խորշի զարդամտիվների ոճը մոտ է XI դարում կիրառվող զարդաքանդակներին: Այդպիսի խորշ պահպանվել է նաև Բյուրականի սուրբ Հովհաննես եկեղեցում:

Հարավային և արևմտյան ճակատների երկու մուտքերը ձևավորված են շատ զուսպ, առանց զարդաքանդակների:



Մատուռ ս. Աստվածածին եկեղեցու հարավային կողմում



Ս. Սարգիս եկեղեցի

Հարավային շքամուտքի ճակատակալ քարի վրա փորագրված է վերանորոգման վերաբերյալ արձանագրությունը: Ծինարարական արձանագրությունը պահպանվել է հարավային պատի վրա, մուտքի աջ կողմում:

Բազմանիստ թմբուկը պատկված է եռանկյունաձև ճակտոններով կազմված քիլով, որը հիմք է ծառայում վեղարի հովհարաձև տանիքի համար:

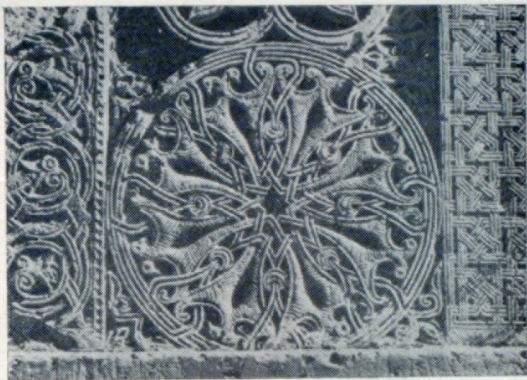
Եկեղեցու հարավային պատին կից, ավելի ուշ, ենթադրաբար XII—XIII դարերում կառուցվել է մատուռ—դամբարանը: Արևմտյան կողմում, դրսում կառուցված է կամարակապ խորշ, որում ագուցված է խոշոր, քանդակագարդ խաչքար: Տանիքի վրա կառուցված է սյունագարդ զանգակատուն:

Հուշարձանախումբը պարսպապատված է, որը 1666 թվականին կառուցել է վանքի առաջնորդ Մովսես վարդապետը: Պարիսպը կառուցված է մեծ և փոքր կիսամշակ որձաքարերից, անկյուններում ունի կլոր բուրգեր:

Աստվածածին եկեղեցու շուրջը կան գեղեցիկ բանդակներով խաչքարեր, որոնցից երկուսը պատկանում են միջնադարի նշանավոր վարպետին՝ Մելիքսեթ Կազմողին:

Եկեղեցին վերանորոգվել է 1939, 1949 և 1957 թվականներին, վերջին անգամ՝ Էջմիածնի Մայր Աթոռի միջոցներով:

Բջնի գյուղի տարածքում պահպանվել են բազմաթիվ ճարտարապետական և հնագիտական հուշարձաններ, որոնք դեռ բազմակողմանի ուսումնասիրված չեն: Դրանցից նշենք գյուղի աղբյուրի



Խաչքարի վարդյակը:

մոտ գտնվող V դարում կառուցված քազիլիկ եկեղեցին:

Պահպանվել են կարավանատան շենքի ու բաղնիքի մնացորդներ և այլ հու-

շարձաններ: 1978 թվականին հողային աշխատանքներ կատարելիս բացվեց բրոնզեդարի դամբարանադաշտ, որը ղեռ ուսումնասիրված չէ:

ԳՄԴ 63.3(2Հ) 6

Թ 863

Թամանյան Յուլի Ալեքսանդրի
Բ Ջ Ն Ի

Таманян Юли Александровна
БЖНИ

(На армянском языке)

Издательство «Айастан»

Ереван — 1984

0505040000

Թ 701 (01) 84 պատվեր

© ՀՍՍՀ պատմության և կուլտուրայի հուշարձանների պահպանության ընկերություն, 1984

Մասն. խմբագիր՝ Վ. Մ. Հարությունյան
Խմբագիր՝ Է. Գ. Շահնազարյան

Նկարիչ՝ Օ. Ս. Ասատրյան

Գեղ. խմբագիր՝ Ս. Ս. Մկրտչյան

Տեխն. խմբագիր՝ Կ. Գ. Սարգսյան

Վերատպող տրագրիչ՝ Լ. Ս. Սահակյան

ИБ 2/4

Հանձնված է շարվածքի 3.09.1984 թ.:
Ստորագրված է տպագրության 20.12.1984 թ.:

Ֆորմատ՝ 70×108¹/₃₂: Թուղթ «Վալենպատ» 0,35 պայմ. տպագ. մամ., հրատ.՝ 0,4 մամ.: Պատվեր 2502 ՎՖ 09516: Տպարանակ՝ 10000: Գինը՝ 10 կոպ.:

«Հայաստան» հրատարակչություն, Երևան—9, Տերյան 91:

Издательство «Айастан», Ереван-9, ул. Теряна, 91.

ՀՍՍՀ հրատարակչությունների, պոլիգրաֆիայի և գրքի առևտրի գործերի պետական կոմիտեի № 1 տպարան, Երևան, Ալավերդյան 65:

Типография № 1 Госкомитета Арм. ССР по делам издательств, полиграфии и книжной торговли. Ереван, ул. Алавердяна, 65.