



Հարգելի՛ ընթերցող.

ԵՊՀ հայագիտական հետազոտությունների ինստիտուտը, չհետապնդելով որևէ եկամուտ, իր կայքերում ներկայացնելով հայագիտական հրատարակություններ, նպատակ ունի հանրությանն ավելի հասանելի դարձնել այդ ուսումնասիրությունները:

Մենք շնորհակալություն ենք հայտնում հայագիտական աշխատասիրությունների հեղինակներին, հրատարակիչներին:

*Մեր կոնտակտները՝*

*Պաշտոնական կայք՝ <http://www.armin.am>*

*Էլ. փոստ՝ [info@armin.am](mailto:info@armin.am)*

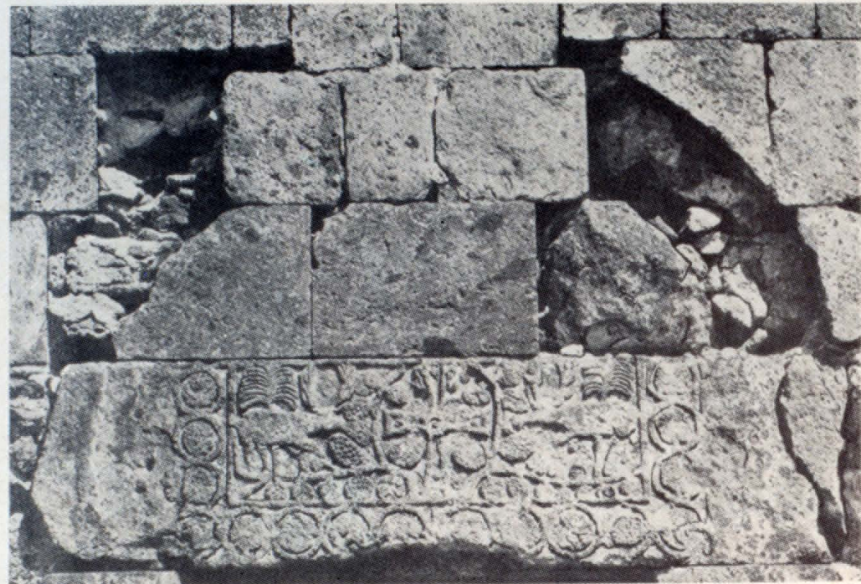
«Պատմական հուշարձանների և կուլտուրական մյուս արժեքների պահպանության նկատմամբ հոգատարությունը Հայկական ՍՍՀ քաղաքացիների պարտքըն ու պարտականությունն է»:

(ՀՍՍՀ սահմանադրություն, հոդված 66)

Կառուցվել է հայ Արշակունիների արքունի կալվածք Այրարատի պատմական Նիգ գավառի Ապարան ավանում: Ապարանը դեռևս նախաքրիստոնեական շրջանից հայ թագավորների ամառանոցային նստավայրերից մեկն էր, որտեղ գտնվել է նրանց ապարանքը: Քառադի բազիլիկը, ամենայն հավանականությամբ, եղել է այդ ապարանքի արքունի աղոթատեղին:

Բազիլիկի կառուցման ճշգրիտ ժամանակը վկայող տեղեկություններ չկան, սակայն նրա ճարտարապետական շինարարական վերլուծությունից հետևում է, որ այն Հայաստանի քրիստոնեական պաշտամունքի անդրանիկ տաճարներից

Հարավային ճակատը



Արևմտյան մուտքի բարավորը

մեկն է եղել և գոյություն է ունեցել IV դարի առաջին տարիներից: Ծինանյութը տեղական սև, մոխրագույն տուֆաքարն է, ծածկը՝ քարաշեն (թաղակապ), տանիքը՝ կղմիղորե:

Տաճարը սկզբում ունեցել է բոլորովին պարզ կառուցվածք. բաղկացած է եղել մի ուղղանկյուն երկազնական աղոթարանից, որը երկու շատ խիստ շեշտված պաշտաման կամարաշարերի միջոցով բաժանված է մեկ մեծ և երկու փոքր նավերի: Նավերն ունեցել են թաղակապ ծածկ և երեքն էլ ունեցել են մեկ ընդ-

հանուր երկանջ կտոր: Նման հորինվածքը կոչվում է «բազիլիկալ կառուցվածքների արևելյան տիպ» կամ ուղղակի՝ «սրահաձև եկեղեցի»:

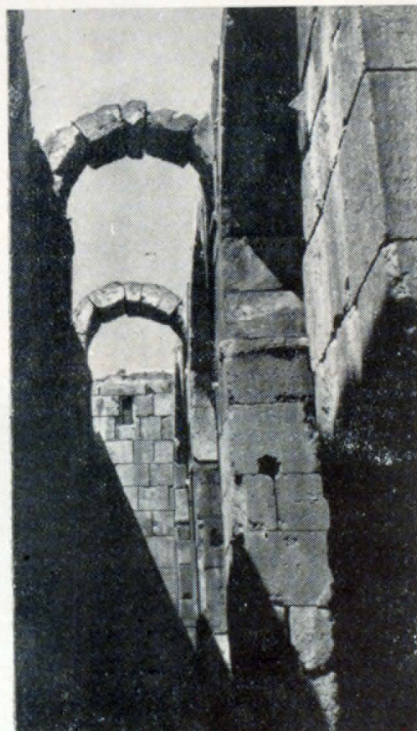
Տաճարի սյգրեական կառուցվածքն, ըստ երևույթին, ունեցել է ուղղանկյան ձևի սեղան (խորան): Նման սեղաններ գոյություն են ունեցել քրիստոնեական վաղ, ինչպես և հետագա ժամանակաշրջանների ոչ միայն Հայաստանի (Արցախ, Տեկոր, Փարպի, Բյուրական, Եղվարդ և այլն), այլև Հայաստանին հարևան ու հեռու շատ երկրների (Հյուսիսային Միջագետք, Սիրիա, Աֆրիկա,



Սկանդինավիա և այլն) համանման կառուցվածքներում: V դարի պատմիչ Ղազար Փարպեցին հիշատակում է եկեղեցու ուղղանկյուն-քառանկյուն քեմի մասին «քեմը չորեքկուսի»:

Հետագայում (հավանաբար V դ.) ուղղանկյուն սեղանը փոխարինվում է այժմյան ներսից պաշտամեն, արտաքինից բազմանիստ արսիդի խոշոր ծավա-

#### Հարավային ճավի ներքին տեսքը



լով: Աղբյուրների և արսիդի հիմքերն ու պատերի կառուցվածքները տարբերվում են միմյանցից:

Մյուս հավելումը աղբյուրների հյուսիսային կողմում աճյաճոն (շեղանկյունի) հատակագծով սեկչակն է, որի ամբողջ քարաշեն թաղը և պատերը կից են դահլիճի պատի հարթությաճը: Սեկչակի կառուցմանը հաջորդել է կամարակապ արանի հավելումը:

Բազիլիկից ներկայումս պահպանվել են աղբյուրների արտաքին պատերը, գլխավոր ճավի հարավային կամարաշարքը, բազմանիստ արսիդը, սեկչակի և արտաքին արանի մնացորդները: Պահպանված մասը հնարավորություն է ընձեռել լիովին վերարտադրել հուշարձանի սկզբնական կառուցվածքի ճշգրիտ պատկերը:

Պաշտամունքի այս ուշագրավ հուշարձանը կառուցվել է Արագած լեռան Մավերժահոս աղբյուրներից մեկի ակունքի մոտ, որտեղից սկիզբ է առնում Քառախ գետը: Տաճարի տարածական-ճավարչային հորինվածքը Արագածի հիստրանչ ֆոնի վրա իր ճարտարապետական զուսպ, նույճիսկ խիստ ձևերով ներդաշնակում է այդ լեռնային վայրի առավել խտտաշունչ բնությանը:

Կառուցվածքի գեղարվեստական արտահայտչականությանը ձգտել են հասնել շենքի պատերի պարզ հարթություններիճ տրվող ճարտարապետական մի քանի ժխտ շեշտերի (գետնախարսիսկներ, քիվ) և հատկապես համաշարհությունների միջոցով:

Բազիլիկի ընդհանուր կառուցվածքում ակնառու է ճարտարապետական երկու



Արևմտյան պատի ներքին տեսքը



հիմնական ոճ: Տաճարի սկզբնական կոմպոզիցիան, թե՛ ներքին կառուցվածքով և թե՛ արտաքին տարածական-ծավալային հորինվածքով (ճակատների համաչափությունները, ճակտոնի կառուցման սկզբունքը, գլխավոր նալի կամարաշարքերի կառուցման եղանակը և այլն) որոշակիորեն առնչվում է անտիկ (նախաքրիստոնեական) շրջանի ճարտարապետական արվեստի հետ, իսկ բազիլիկի, հետագայում ավելացված մասերը (բազմանիստ արսիղը, արտաքին կամարակապ սրահը, շքամուտքերի պլուսակադո կառուցվածքները, ճակատաքարերի զարդաքանդակները և այլն)՝ քրիստոնեական վաղ շրջանի արվեստի հետ:

Ընդ որում, սկնբախ ընդհանրություն

գոյություն ունի հավելվածքների ճարտարապետական մշակումների և քրիստոնեական վաղ շրջանի ինչպես սիրիական, այնպես էլ փոքրասիական համանման կառուցվածքների մանրամասների մշակումների միջև:

Նշանակում է, տաճարին հետագայում ավելացված մասերը, որոնք կառուցվել են քրիստոնեական կրոնի ընդունման անդրանիկ դարերում (IV—V դդ.) առնչվում են նույն ժամանակաշրջանի համանման կառուցվածքների արվեստի հետ, իսկ սկզբնական կառուցվածքը, որը ստեղծվել է մինչև այդ հավելումները, հետագայով այդ ժամանակաշրջանից՝ մոտենում է Հայաստանի նախաքրիստոնեական շրջանի ճարտարապետական արվեստին:



Բարավորի քանդակազարդ մանրամաս



Ներքին տեսքի մանրամաս





**Բարձրաքանդակ՝ կոթողի պատվանդանին**

ԳՄԳ 63. 3( 22) 6  
Ս 863

**Սահինյան Ալեքսանդր Արամի ՔԱՍԱՂ**

Саянян Александр Арамович  
КАСАХ  
(На армянском языке)  
Издательство «Айастан»  
Ереван — 1984

Ս 0505040000  
701 (01) 84 պատվեր

© ՀՍՍՀ պատմության և կուլտուրայի հուշարձանների պահպանության ընկերություն, 1984

Մասն. խմբագիր՝ Վ. Մ. Հարությունյան  
Խմբագիր՝ Է. Գ. Շահնազարյան  
Նկարիչ՝ Օ. Ա. Ասատրյան  
Գեղ. խմբագիր՝ Ս. Ս. Մկրտչյան  
Տեխն. խմբագիր՝ Կ. Գ. Սարգսյան  
Վերստուգող սրբագրիչ՝ Լ. Ս. Սահակյան

ИБ—2/4  
Հանձնված է շարվածքի 3.09.1984 թ.:  
Ստորագրված է տպագրության 19.12.1984 թ.:  
Թուղթ՝ «Կտվճապատ»: 0,35 պլամ.  
տպագր. մամ., հրատ՝ 0,36 մամ:  
Ֆորմատ՝ 70×108<sup>1/32</sup>:  
Պատվեր 2501: ՎՖ 09510: Տպաքանակ 10000: Գինը 10 կոպ.:  
«Հայաստան» հրատարակչություն, Երևան—9, Տերյան 91:  
Издательство «Айастан», Ереван-9, ул. Теряна, 91.  
ՀՍՍՀ հրատարակչությունների, պոլիգրաֆիայի և գրքի ստևարի գործերի պետական կոմիտեի № 1 տպարան, Երևան Ալավերդյան 65:  
Типография № 1 Госкомитета Арм. ССР по делам издательств, полиграфии и книжной торговли. Ереван, ул. Алавердяна, 65.