



Հարգելի՛ ընթերցող.

ԵՊՀ հայագիտական հետազոտությունների ինստիտուտը, չհետապնդելով որևէ եկամուտ, իր կայքերում ներկայացնելով հայագիտական հրատարակություններ, նպատակ ունի հանրությանն ավելի հասանելի դարձնել այդ ուսումնասիրությունները:

Մենք շնորհակալություն ենք հայտնում հայագիտական աշխատասիրությունների հեղինակներին, հրատարակիչներին:

*Մեր կոնտակտները՝*

*Պաշտոնական կայք՝ <http://www.armin.am>*

*Էլ. փոստ՝ [info@armin.am](mailto:info@armin.am)*

«Պատմական հուշարձանների և կուլտուրական մյուս արժեքների պահպանության նկատմամբ հոգատարությունը Հայկական ՍՍՀ քաղաքացիների պարտքըն ու պարտականությունն է»:

(ՀՍՍՀ սահմանադրություն, հոդված 66)

Հնում Հայաստանով անցնում էին շատ ճանապարհներ, որոնք կապ էին ստեղծում երկրի տարբեր մասերի ու հարեւան երկրների միջև, ունեին տնտեսական ու ուզմավարական կաբերոք Ըշանակություն: Ծանապարհորդներին սպասարկելու համար կառուցվում էին կարավանատներ, որոնք միջնադարյան Հայաստանի քաղաքացիական ճարտարապետության ինքնատիպ հուշարձաններ են:

Դրանցից մեկը Սելիմի կարավանատունն է, որը գտնվում է Սելիմի (Սուլե-

Սելիմի կարավանատուն: Ընդհանուր տեսքը

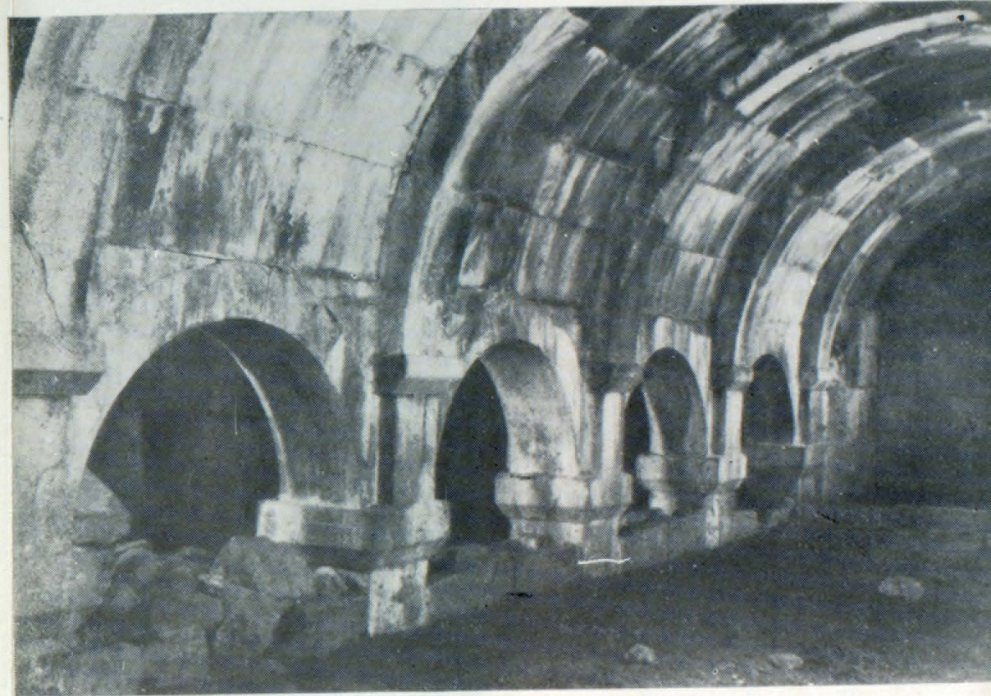
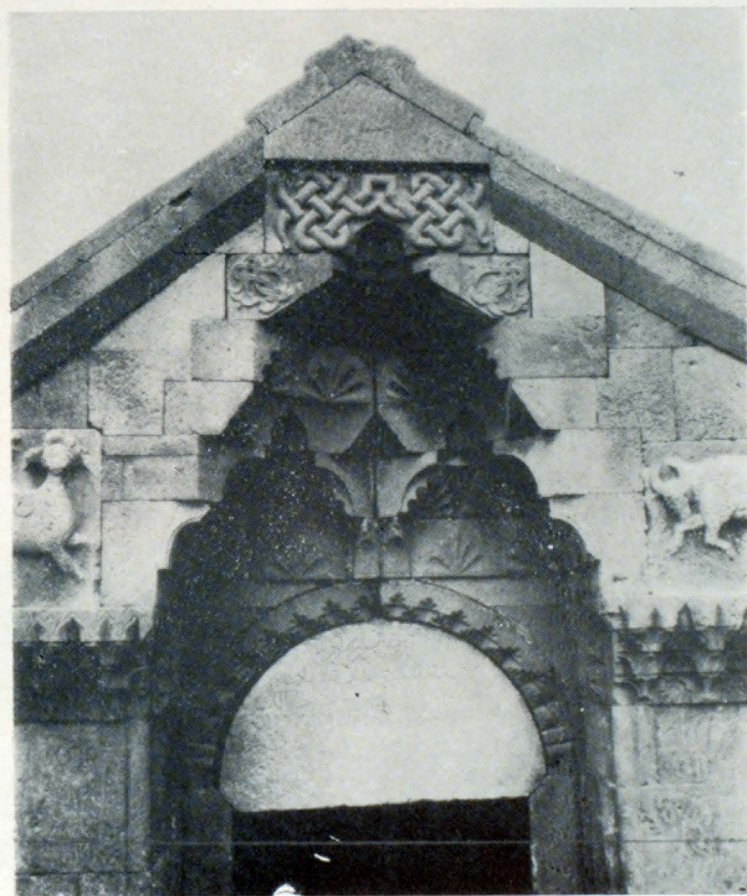


Կարավանատան մուտքը

մայի) լեռնանցքում, ծովի մակերևույթից 2410 մ բարձր, պատմական Գեղարքունիքը և Վայոց ձորն իրար կապող հին ճանապարհին: Համաձայն շինարարական, հիմնականում նույն բովանդակությունն ունեցող, երկու արձանագրությունների (որոնցից դրսիներ՝ արաբերեն է) կարավանատունը 1332 թ. կառուցել է տվել Օրբելյան Չեսար իշխանը:

Բազալտ քարից կառուցված կարավանատան շենքը գտնվում է ճանապարհի ուղղությամբ և ձգվում է արևելքից-արևմուտք: Պատկանում է Հայաստանի միա-

դահլիճ-եռանակ կարավանատների տիպին: Բավականաչափ ընդարձակ (ներքին չափերը՝ 13,0×26,0 մ) դահլիճին արևելյան կողմից կցված են մի նախասրահ և մատուռ (այժմ կիսավեր): Դահլիճի ներսում երկայնական ուղղությամբ դասավորված 7 գույգ գետնահալաց ու հորիզոնական՝ կտրվածքում խաչաձև մույթերի միջոցով այն բաժանված է 3 նավերի. կենտրոնիկը լայն (5,3 մ), իսկ մյուսները՝ նեղ (3,05—3,2 մ): Արևմտյան կողմից նեղ նավերի վերջում գտնվում են դահլիճից պատերով անջատված



Կարավանատան ներքին տեսքը

մեկական փոքր սեղաններ, որոնք հատկացվում էին կարավանին ուղեկցող մարդկանց: Կարավանի գրաստը տեղավորվում էր եռանավ դահլիճի երկու նեղ նավերում՝ որտեղ նրա համար մույթերի արանքում սարքավորված էին քարե մույրներ, իսկ դահլիճի մի անկյունում դրված էր ամբողջական քարից կերտված ջրավազան:

Եռանավ դահլիճի ծածկն իրականացված է դրսից երկթեք կտուրի տակ առնված միմյանց զուգահեռ 3 թաղերի միջոցով (որոնցից կենտրոնի՛նը ավելի բարձր է ու լայն): Թաղերի համար հենարան են ծառայել թաղակիր կամարները՝ լայնական ուղղությամբ ձգված մույթից-մույթ (միջին նավում) ու մույթերից դեպի երկայնական պատերը

(հարևան նախշում): Երկթեք կտորի գագաթի 3 երդիկների միջոցով կարավանատան դահլիճն ապահովվում էր աղոտ լույսով և օդափոխվում:

Եռանավ դահլիճի միակ մուտքը (1,65×2,0 մ) կողքի նախասրահից է: Դա ուղղանկյուն (5,35×9,0 մ) սենյակ է՝ ծածկված թաղակիր 3 կամարների վրա հեռավոր գլանաձև թաղով: Արևելյան կողմից այդ կամարները նստում են պահունակներին, իսկ արևմտյան կողմից՝ բազմանիստ կիսապուրկներին: Շինարարական հպերեն արձանագրությունը փորագրված է նախասրահի

**Մուտքի խորշի քանդակազարդ սլեպեր**

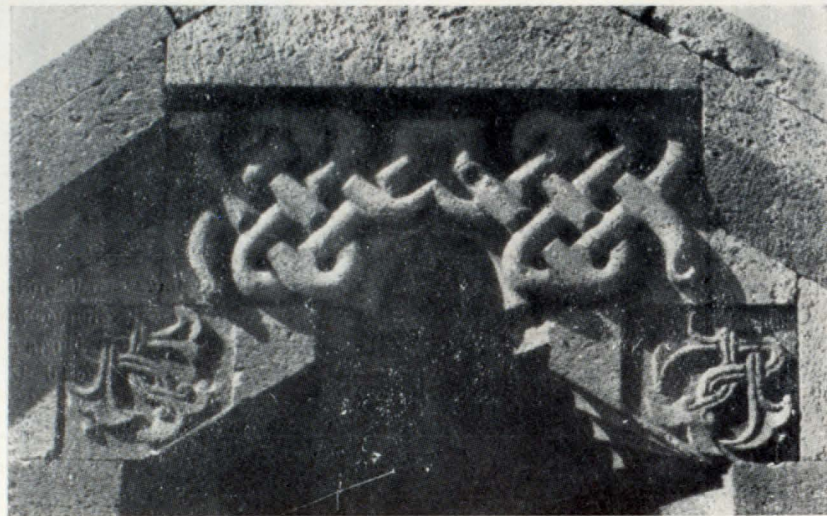


արևելյան պատին, դահլիճ տանող մուտքի դիմաց, պատրհանից վերև: Նախասրահի ներքին տեսքը հարստացնում են պատերի մեջ սարքավորված տարբեր ձևի ու չափերի, ստալակոտներով պատված պատրհանները (խորշերը): Նախասրահը նույնպես ունի երկթեք կտոր՝ մեկ երդիկով: Այն, ինչպես նաև եռանավ դահլիճի կտորը սալարկված է քարե կրմիկորներով:

Կարավանատան ճարտարապետությունը ճշմարտացիորեն արտահայտում է նրա բովանդակությունը: Ներսի լուծումները թելադրված են շենքի գործնական քննություն, ծածկի համակարգով: Խուլ պատերի մեջ ամփոփված կարավանատան արտաքին ճարտարապետությունը ընդհանուր ստմանք պարզ է: Ծարտարապետական հարդարանքով հարուստ է լույ նախասրահի հարավային պատը՝ ճոխ շքամուտքով հանդերձ: Մուտքը ծածկված է կիսաշրջան բարավորով, որի վրա փորագրված է արաբերեն արձանագրությունը: Մուտքի խորշը պատված է ստալակոտոստիկանցով: Աջ և ձախ կողմերում, ստալակոտոստազարդ գոտիների վերևում ամփոփված են թևավոր կենդանու (ձախից) և ցուլի (աջից) բարձրաքանդակներ:

Սելիմի կարավանատունը հիմնական վերանորոգման է ենթարկվել 1956—1959 թթ.:

Ալեյի փոքր մի կարավանատուն էլ



**Մուտքի ճակատային մասի բարձրաքանդակ**

գտնվում է Սելիմի կարավանատնից 12 կմ ցած, լեռնանցքի հարավային ստորոտին, Լեռնանցք (Աղբենո) գյուղի մոտ: Այն պատկանում է միանավ կարավանատների տիպին, նույնպես կառուցված է բազալտ քարով: Կառուցման ժամանակը չի վկայված: Միջին չափերի (7,8×10,8 մ) դահլիճը ծածկված է վեց թաղակիր կամարների վրա հեռավոր գլանաձև թաղով: Ներսից երկապնական

պատերի ուղղությամբ սարքավորված են քարե մուտքներ: Միակ մուտքը արևմտյան կողմից է: Այս հուշարձանում ևս դահլիճը լուսավորվում է թաղի գագաթին տեղավորված երդիկների միջոցով, որը, մի շարք այլ տվյալների հետ միասին, վկայում է կարավանատների ճարտարապետության վրա հայկական ժողովրդական քնակարանի ազդեցության մասին:



ԳՄԴ 63. 3(22) 6  
Հ 863

**Հարությունյան Վարազդատ Մարտիրոսի  
ՍԵԼԻՄ**

**Арутюнян Вараздат Мартиросович  
СЕЛИМ**

(На армянском языке)

Издательство «Айастан»

Ереван — 1984

0505040000

Հ 701 (01) 84 պատվեր

© ՀՍՍՀ պահպանության և կուլտուրայի նուշարձանների պահնապանության ընկերություն, 1984

Մասն խմբագիր՝ Յու. Ա. Թամանյան  
Խմբագիր՝ Է. Գ. Շահնազարյան  
Նկարիչ՝ Օ. Ա. Ասատրյան  
Գեղ. խմբագիր՝ Ս. Ս. Մկրտչյան  
Տեխն. խմբագիր՝ Կ. Գ. Սարգսյան  
Վերստուգող արբազրիչ՝ Լ. Ս. Սահակյան

ИБ—2/4

Հանձնված է շարվածքի 3.09.1984 թ.:

Ստորագրված է տպագրության

19.12.1984 թ.:

Ֆորմատ՝ 70×108<sup>1/32</sup>:

Թուղթ՝ «Կալնապատ» 0,35 պայմ. մամ,

հրատ՝ 0,35 մամ: Պատվեր 2500: ՎՖ

09512: Տպաքանակ 10000: Գինը՝ 10

կոպ.:

«Հայաստան» հրատարակչություն, Երեվան—9, Տերյան 91:

Издательство «Айастан», Ереван-9,  
ул. Теряна, 91.

ՀՍՍՀ հրատարակչությունների, պոլիգրաֆիայի և գրքի առևտրի գործերի պետական կոմիտեի № 1 տպարան, Երևան, Ալավերդյան 65:

Типография № 1 Госкомитета Арм. ССР по делам издательств, полиграфии и книжной торговли. Ереван, ул. Алавердяна, 65.