

ԿԵՐԵՆԸ ՔԱՂԱՔԱԿՐԹՈՒԹՅՈՒՆՆԵՐԻ ԽԱՉՄԵՐՈՒԿՈՒՄ
Մ.Թ.Ա. I ՀԱԶԱՐԱՍՅԱԿԻ ԵՐԿՐՈՐԴ ՔԱՌՈՐԴՈՒՄ¹

Բանայի բառեր – Կերեն, Սյունիք, Բրան, Ուրարտու, խեցեղեն, կեռնու, ծորակ

Մ.թ.ա. I հազ առաջին կեսը շրջադարձային եղավ ողջ Հայկական լեռնաշխարհի համար՝ պայմանավորված Վանի թագավորության առաջացմամբ, հզորացմամբ և անկմամբ: Վանի թագավորության մշակույթը ներթափանցեց նվաճված տարածաշրջանների կյանքի բոլոր ոլորտները՝ իր կնիքը թողնելով մշակութային նոր իրողությունների ձևավորման վրա:

Ուրարտական ներթափանցումները Սյունիք

Սյունիքում ուրարտական ներկայության մասին են վկայում Եղեգնաձորում հայտնաբերված դամբարանի պեղումների նյութերը, այդ թվում՝ զենքի և սպառազինության նմուշները, գոտիները, պերճանքի առարկաները, Մալիշկայից հայտնաբերված բրոնզե գոտին², ինչպես նաև Գետափ-1 բիայնական ամրոցը³: Դրա վերաբերյալ որոշ տեղեկություններ կան նաև սեպագիր արձանագրություններում (Օձասար, Արևիս, Թանահատ)⁴:

Օձասարի արձանագրությունում վկայված Վանի թագավորության ուժերի առաջին ներթափանցումն Արաքսի ձախ ափ տեղի է ունեցել դեռևս մ.թ.ա. IX դ. վերջին տասնամյակներում և պետք է կապվի Իշպուինե և Մենուա թագավորների անունների հետ⁵: Մենուայի օրոք ուրարտացիների՝ Արաքսի ձախ կողմ անցնելը չէր բացառում դեռևս Բ. Պիոտրովսկին⁶:

Սակայն հարավային Սյունիքի և Արցախի ուղղությամբ ուրարտական ներթափանցման մասին մեր գիտելիքները խիստ սահմանափակ են:

¹ Այս աշխատանքը կատարված է «Պատմական Սյունիքը բրոնզի և երկաթի դարերում (ըստ նորագույն հնագիտական տվյալների)» 13-6A395 թեմայի շրջանակում:

² Տե՛ս **Есаян С. А.**, Урартеский пояс из Малишки, *ԼՀԳ*, 1977, թիվ 4, էջ 96-97; **Есаян С. А., Хникян О. С.**, Находки биайнских изделий в Ехегадзоре, «Բանբեր Երևանի Համալսարանի» (այսուհետև՝ ԲԵՀ) 1990, թիվ 3, էջ 34-38; **Esayan S.**, Gulterbleche der alteren Eizenzeit in Armenien «Beitrage zur Allgemeinen und Vergleichenden Archaologie», 1984, B. 6. Munchen 1985, S. 126-127; **Хникян О.**, Syuniq during Bronze and Iron Ages, Barrington, 2002, pp. 93-95:

³ Տե՛ս **Melkonyan H., Karapetyan I., Yengibaryan N.**, The Excavations of newly found Urartian fortress in Getap, Aramazd, vol. V, is. 2, Yerevan, 2010, pp. 92-93, 95:

⁴ Տե՛ս **Վարազդեղեան Յ.**, Նախիջեղեանի տարածքը ըստ սեպագիր աղբյուրների, «Հուշարձան Դ-Ե.» Երևան, 2008, էջ 55; **Арутюнян Н. В.**, Топономика Урарту, Ереван, 1985, с. 92, 126, 236:

⁵ Տե՛ս **Վարազդեղեան Յ.**, նշվ. աշխ., էջ 55:

⁶ Տե՛ս **Пиотровский Б. Б.**, Ванское царство, М., 1959, с. 64:

Ըստ Հ. Կարազյոզյանի՝ Մյունխի և Արցախի բազմաթիվ տեղանուններ (Գորիս, Հոչանց, Բերձոր, Աղահեճք, Ջերմաջուր և այլն) հիշատակվում են ուրարտական տերության տարբեր հատվածներում հայտնաբերված արձանագրություններում¹:

Ուրարտական մշակութային ավանդույթների՝ դեպի Հարավային Մյունիք ներթափանցման հարցը քննարկելիս հարկ է դիտարկել Մյունիքի մարզի Կապանի տարածաշրջանի Սգնակ գյուղում գտնված և Գորիսի թանգարանում պահվող առյուծի արձանիկը, որը, լինելով տեղական արտադրության, ունի բազմաթիվ զուգահեռներ զուտ ուրարտական հուշարձաններում (Թոփրակ-կալե, Տուշպա, Էրեբունի, Թեյշեբահնի, Նոր Արեշ)²: Ուրարտական ազդեցության կնիք (հատույթում եռանկյունաձև շուրթը) կրում է նաև Կապանի տարածաշրջանի Շահումյանի բնակատեղիից գտնված թասը³:

Արցախի տարածքում ուրարտական մշակույթի առաջին վկայություններին է 1994 թ. ԼՂՀ Գարեգին (նախկին Ֆիզուլի) քաղաքից ոչ հեռու Միրզաջանլի գյուղի մոտակայքում՝ անտիկ դամբանադաշտի տարածքում, հայտնաբերված ուրարտական խեցեղենը⁴:

Բնական է, որ նշված տվյալները ամենևին էլ չեն բացահայտում, թե ինչ չափով է ուրարտական մշակույթը ներթափանցել Հարավային Մյունիք և ինչ հետք է թողել: Նշված բացը որոշակիորեն լրացնում են ԼՂՀ Քաշաթաղի շրջանի Կովսականի ենթաշրջանի Կերեն գյուղում գտնված դամբանադաշտի պեղումները, որն իրականացնում է ՀՀ մշակույթի նախարարության պատմամշակութային ժառանգության գ/հ կենտրոնը:

Կերենի հնավայրը

Կերենի հնավայրերի համակարգը տեղադրված է ԼՂՀ Քաշաթաղի շրջանի Կովսականի ենթաշրջանում՝ համանուն գյուղի տարածքում՝ ՀՀ Կապան մարզկենտրոնից 12 կմ հարավ-արևելք: Առ այսօր Կերենի տարածքում հաստատագրված է հինգ դամբանադաշտ: Բացի դրանից, այստեղ պահպանվել են երկու հին բնակատեղիի ավերակներ: Եվս մեկ բնակավայր և դամբանա-

¹ Տե՛ս **Կարազեղեան Յ.**, Սեպագիր տեղանուններ Այրարատում և հարակից նահանգներում, Երևան, 1998, էջ 110, 124, 135, 143, 147, 152, 170, 184, 189, 190, 253, ինչպես նաև **Арутюнян Н. В.**, նշվ. աշխ., էջ 89-92, 126, 236, 252:

² Տե՛ս **Есаян С. А., Шагинян А. И.**, Археологические находки в Зангезуре, Советская археология (далее – СА) 1962, N 3, с. 205-206:

³ Տե՛ս **Аветисян Г. Г.**, Биайнская керамика из памятников Арагатской долины, Ереван, 1992, таб. L, XV (9): Կապանի Շահումյանի բնակատեղին և դամբանադաշտը 2012 թ. ուսումնասիրել է ՀՀ ԳԱԱ հնագիտության և ազգագրության ինստիտուտի արշավախումբը (Ս. Գնունի, Գ. Խաչատրյան, Ս. Թաղևոսյան, Վ. Օստրյան):

⁴ Տե՛ս **Միմոնյան Հ., Գնունի Ա.**, Արցախի ազատագրված տարածքների հնագույն, նախաքրիստոնեական և միջնադարյան բնակավայրերը, «ՀՀ-ում 1993-1995 թթ. հնագիտական աշխատանքների արդյունքներին նվիրված 10-րդ գիտական նստաշրջան, զեկուցումների թեզիսներ» (այսուհետև՝ թեզիսներ), Երևան, 1996, էջ 70-71:

դաշտ հայտնի են Կերենից 2 կմ արևմուտք ընկած ԼՂՀ Քաշաթաղի շրջանի Գրհամ գյուղի տարածքում:

Պեղումներից պարզ դարձավ, որ դամբանադաշտը գոյատևել է մ.թ.ա. XIII դարից մինչև մ.թ.ա. VII-V դդ., թեպետ առանձին նյութեր կարելի է թվագրել ուշ անտիկ և միջնադարյան ժամանակաշրջաններով¹: Կերենի դամբանադաշտերի համալիրն իր առավելագույն չափերին հասել է հենց մ.թ.ա. VII-V դդ.: Այս ժամանակաշրջանի նյութեր հայտնաբերված են Կերենի բոլոր դամբանադաշտերում և բնակատեղիներում, ինչպես նաև Կերենին մերձակա Շիկահողի դամբանադաշտում, Միջնավանում (ՔԵԹ ի/հ 110/5), Սուլթանլուում (Ջեբրայիլի շրջ.) (ՔԵԹ ի/հ 118/9, 119/9), Հաղրութում²: Այս ամենը վկայում է ուրարտական և հետուրատական ժամանակաշրջաններում Սյունիքի և Արցախի հարավային շրջանների խիտ բնակեցված լինելու մասին:

Խեցեղենի ձևերը

Կերենի պեղումներից հայտնաբերված ամենազանգվածային նյութը խեցեղենն է, որի վերլուծությունը թույլ է տալիս կատարել մի շարք կարևոր եզրակացություններ:

Նախ և առաջ պետք է նշել, որ Կերենի նյութական մշակույթը, սկսած մ.թ.ա. II հազարամյակից, զարգանում է Հայկական լեռնաշխարհի երկաթեդարյան մշակույթի ընդհանուր համատեքստում (Կարմիր Բլուրի նախաուրարտական շերտ, Դվին, Էլառ, Լոռի Բերդ, Բերդ, Սյունիքի հուշարձաններ և այլն) (նկ. 1)³:

Մ.թ.ա. I հազ. խեցեղենում ընդհանուր օրինաչափությունների պահպանման մասին վկայում են խեցեղենի այնպիսի առանձնահատկություններ, ինչպես սափորների լայն հարթ հատակները, գնդաձև իրանները և փողաձև վզերը:

Միևնույն ժամանակ, Հարավային Սյունիքի և Կերենի խեցեղենին բնորոշ են մի շարք հատկանշական գծեր, որոնք թույլ են տալիս հավաստել բիայնական խեցեղենի անժխտելի ազդեցության մասին: Այսպես, ուրարտական բազմաթիվ զուգահեռներ դիտարկվում են Հարժիսի, Շիկահողի, Տանգավերի պեղումներից հայտնաբերված խեցեղենում: Մանավանդ ուշադրության է

¹ Տե՛ս **Միսնյան Հ., Սանամյան Հ., Գևունի Ա.**, Արցախի և ազատագրված տարածքների 1990-2005 թթ. հնագիտական հետազոտությունների հիմնական արդյունքները, ցուցահանդեսի ցանկ, Երևան, 2007, էջ 43, իր 106:

² Միջնավանի և Սուլթանլուի նյութերը պահպանվում են ԼՂՀ Բերձոր ք. Քաշաթաղի Երկրագիտական թանգարանում (այսուհետև՝ ՔԵԹ): Այստեղ և ստորև Քաշաթաղի երկրագիտական թանգարանի ցուցանմուշների ինվենտար համարների հղումները տրվում են տեքստում: **Хнкикян О.**, նշվ. աշխ., էջ 83-84, **Минкевич-Мустафаева Н. В.**, Об археологических находках из сел. Доланлар, «Материальная культура Азербайджана» (далее – МКА) т. 1, Баку, 1949, с. 53-57:

³ Տե՛ս **Мартirosян А. А.**, Армения в эпоху бронзы и раннего железа, Ереван, 1964, с. 177, рис. 73; **Кушнарева К. Х.**, Древнейшие памятники Двина, Ереван, 1977, с. 19-27; **Деведжян С. Г.**, Лори Берд -1, Ереван, 1981, таб. XXIX; **Есаян С. А.**, Древняя культура племен Северо-Восточной Армении, Ереван, 1976, таб. 143; **Խանգաղյան Է. Վ.**, Էլառ-Դարանի, Երևան, 1973, էջ 83:

արժանի ուրարտական խեցեգործության մեջ բազմաթիվ գուգահեռներ ունեցող երկկանթ անոթը Հարժիսի դամբանադաշտից¹: Ավելին, Խոտի բնակատեղիում պեղվել են ուրարտական անոթների ուղղակի նմանակներ²:

Ուրարտական նյութում (Կարմիր Բլուր) իրենց գուգահեռներն ունեն նաև Կերենի N 1 և 106 դամբարաններից հայտնաբերված կարասները³:

Կերենում ուրարտական գուգահեռներ ունեցող խեցեղենի նմուշների թվում հարկ է նշել թիվ 31 դամբարանից հայտնաբերված թաղարը⁴:

Իրենց ձևերով, սակայն ոչ խեցեղենի որակով, ուրարտականներին են մոտիկ Կերենի անկանթ սափորներից մի քանիսը (ՔԵԹ ի/հ 175/21)⁵: Կերենի խեցեղենում երևան են գալիս նաև ուրարտական սափորներին հատուկ ձգված համամասնությունները (նկ. 3, 4):

Չնայած ուրարտական մշակույթն իր հերթին որոշակի ազդեցություն է ունեցել իրանական աշխարհի վրա, ուրարտական պետության անկումը մ.թ.ա. VI դ. չէր կարող չհանգեցնել իրանական ազդեցության ուժեղացմանը⁶: Իրանական գուգահեռներ դիտվում են ինչպես Կերենից հայտնաբերված խեցեղեն անոթների ձևերում, այնպես էլ զարդանախշերում:

Իրանական նյութում գուգահեռները ևս բազմազան են⁷: Դրանք նախ և առաջ գնդաձև իրանով և գլանաձև վզով սափորներ են⁸: Ինչպես իրանական, այնպես էլ ուրարտական նյութում իր գուգահեռներն ունի կորացող իրանով և կարճ վզով անոթը (ՔԵԹ ի/հ 192/21), որի նմանակներից է Կարմիր Բլուրից հայտնաբերված բրոնզե անոթը: Վերջինս իր հերթին նմանություններ ունի Ամու Դարյայի գանձի թիթեղի վրա պատկերված անոթի հետ⁹:

Ուրարտական նյութում իրենց բազմաթիվ գուգահեռներն ունեն Կերենում հաստատագրված տափակ և աղեղնաձև կանթերը (ՔԵԹ ի/հ 166, 170, 180, 195, 200, 201, 207, 210/21)¹⁰ (նկ. 5, 6): Նմանատիպ կանթեր հաստատագրված են նաև իրանական աշխարհում¹¹:

¹ Տե՛ս **Xnkikyan O.**, նշվ. աշխ., էջ 81, աղ. LXXV (17):

² Տե՛ս նույն տեղում, աղ. LXXVIII (3,15):

³ Տե՛ս **Аветисян Г. Г.**, նշվ. աշխ., աղ. II (5, 10):

⁴ Տե՛ս նույն տեղում, աղ. XL; **Գնունի Ա., Խաչատրյան Գ., Հմայակյան Ս., Միմոնյան Հ.**, Դիտարկումներ Կերենի դամբարանադաշտի վերաբերյալ, «Հին Հայաստանի մշակույթը,» պր. XIII, Երևան, 2005, աղ. 2, նկ. 5:

⁵ Տե՛ս **Аветисян Г. Г.**, նշվ. աշխ., աղ. XV:

⁶ Տե՛ս **Տիրացյան Գ.**, Ուրարտական քաղաքակրթությունը և Աքեմենյան Իրանը, ՊԲՀ, 1964, թիվ 2, էջ 151:

⁷ Տե՛ս **Аветисян Г. Г.**, նշվ. աշխ., էջ 44:

⁸ Տե՛ս **Ռեզա Խաթրարի Ս.**, Պեղումներ Քոլորզում, Գիլան, «Շոշի հնագիտական գիտա-ժողովի հուշագիրք», Շոշ, 1996 (պարսկ.), էջ 117, նկ. դ, վ, էջ 118, նկ. մ:

⁹ Տե՛ս **Տիրացյան Գ.**, նշվ. աշխ., էջ 158:

¹⁰ Տե՛ս **Գնունի Ա., Խաչատրյան Գ., Հմայակյան Ս., Միմոնյան Հ.**, նշվ. աշխ., աղ. 1, նկ. 2, 4, 13, 22: **Аветисян Г. Г.**, նշվ. աշխ., աղ. LXIII-LXIV:

¹¹ Տե՛ս **Ռեզա Խաթրարի Ս.**, նշվ. աշխ., էջ 117, նկ. դ, վ:

Կանթերի հաջորդ տիպը վերին հատվածում անոթին չհպվող աղեղնաձև կանթերն են: Կերենի նյութում դրանք հաստատագրված են թիվ 97 դամբարանում և ավարտվում են մի դեպքում հովհարաձև, մյուս դեպքում՝ եռանկյունաձև հատվածով (նկ. 7): Ուրարտական իրականության մեջ նմանատիպ կանթ հաստատագրված է Կարմիր Բլուրում. այն բրոնզե կաթսայի առյուծազարդ կանթ է՝ Արգիշտիի որդի Սարդուրիի արձանագրությամբ: Այս տիպի կանթն իր զուգահեռներն ունի էտրուսկյան նյութում¹: Իրանի ուրարտական նյութում (Ջենդան, Թյուրենգ թեփե, Հոթա) իր զուգահեռներն ունեն Կերենում հաճախ հանդիպող ուղղահայաց և հորիզոնական ունկաձև կանթերը²:

Կերենի խեցեղենում առանձին խումբ են կազմում ծորակավոր անոթները, որոնք իրենց զուգահեռներն ունեն ինչպես հայաստանյան երկաթեդարյան նյութում, այնպես էլ ուրարտական, իրանական և միջերկրածովյան շրջաններից հայտնի խեցեղենում: Ծորակավոր անոթները, հանդես գալով Իրանական սարահարթում և Միջագետքում դեռևս մ.թ.ա. V-IV հազարամյակներում, հատուկենտ օրինակներով հայտնի են նաև Հայկական լեռնաշխարհից³: Մ.թ.ա. II-I հազ. սահմանագլխում նմանատիպ անոթները նորից տարածվում են Հայկական լեռնաշխարհում: Մյունիքում այդպիսի անոթներ հայտնաբերվել են Արվականում (ՔԵԹ ի/հ 12/1), Խնածախում, Միսիանի առաջին դամբանադաշտում, Ջորաքարերում, Եղեգնաձորում և այլուր⁴:

Կերենի ծորակավոր անոթները ներկայացված են մի քանի տիպով. ա. դեպի վեր ձգվող ծորակներ (թիվ 90, 97, 101 դամբարաններ) (նկ. 8), բ. կորացող կենդանազարդ ծորակներ (թիվ 96 դամբարան) (նկ. 9), գ. դեպի վեր ձգվող երկու զուգահեռ ծորակներ (պատահական գտածո): Ուրարտական հուշարձաններից դեպի վեր ձգվող ծորակով անոթներ հայտնի են Օշականից, Կարմիր Բլուրից, Էրեբունուց⁵: Իրանական նյութում նմանատիպ ծորակներ հայտնի են Մուզիից, Ամլաշից, Խուրվիհից, Ագրաբ թեփեից և այլ վայրերից⁶: Այդօրինակ

¹ Տե՛ս **Пиотровский Б. Б.**, Искусство Урарту, Л., 1962, с. 65:

² Տե՛ս **Kroll S.**, Keramik Urartischer festungen in Iran, Berlin, 1976, S. 112:

³ Ծորակավոր անոթների վաղագույն օրինակները տե՛ս **Թորոսյան Ռ.**, Թեղուտի վաղ երկրագործական բնակատեղին, Երևան, 1979, տախտ. V, նկ. 6: **Փիլիպոսյան Ա.**, Հայկական լեռնաշխարհը Մերձավոր Արևելքի պամամշակութային փոխառնչությունների ոլորտում (մ.թ.ա. III-I հազ.), պ.գ.դ. ատեն. սեղմագիր, Երևան, 2004, էջ 15:

⁴ Տե՛ս **Փիլիպոսյան Ա.**, նշվ. աշխ., էջ 15, **Գևունի Ա.**, **Խաչատրյան Գ.**, Նորահայտ հուշարձաններ Աղավնո գետի վերնահոսանքում, «Հուշարձան Ջ», Երևան, 2010, էջ 57-58; **Хнкикян О.**, նշվ. աշխ., էջ 57, 60, 63, աղ. XXIV, XL (21), XLV (26), LX (12):

⁵ Ի դեպ, Արգիշտիիսինիից հայտնաբերվել է նաև ծնկաձև ծորակով անոթ, որն ունի իր զուգահեռները Թել Բարսիպայում: Տե՛ս A Guide to the National Museum of Aleppo. Damascus 2010 (then – A Guide...) p. 73, **Аветисян Г. Г.**, նշվ. աշխ., աղ. XXVIII (1-3), XXIX (1):

⁶ Տե՛ս **Vanden Berghе L.**, Archéologie de l'Iran Ancien, Leiden, 1966, p. 86; Iranian Ceramic assemblages represented in the Milwaukee Public Museum <http://www.Mpm.Edu/collections/artifacts/history/Iranian/collection.>, (then - Iranian Ceramic assemblages) A 54051/19886, A54096/19970, O. W. Maskurella. Excavations at Agrab tepe. Iran <http://www.Metmuseum.org/pubs/journals> p. 56 fig 14 (4,5); **Лукоини В. Г.**, Искусство Древнего Ирана, М., 1977, с. 38:

ծորակով անոթների ավելի ուշ նմուշներ հայտնի են նաև Մինգեչաուրից¹: Մյունիքյան հնագիտական նյութում նմանատիպ ծորակներ հայտնի են Շիկահողից (ԿԵԹ ի/հ 776), Խնածախից²: Առանձնակի հետաքրքրություն է ներկայացնում Կերենի թիվ 90 դամբարանից հայտնաբերված անոթը, որը զարդարված է թեք զուգահեռ փորագիր շտրիխների ուղղահայաց զարդագոտիով: Այս առանձնահատկությունը որոշակիորեն ֆալիկ տեսք է հաղորդում ծորակին: Ֆալու-ծորակ կապը հազվադեպ չէ հնագիտական նյութերում (տե՛ս օրինակ՝ ՔԵԹ ի/հ 28/2, 40/2): Այս առումով պետք է նշել Թել Բարսիպայի խեթական թաղումից հայտնաբերված անոթը, որի ծորակը անոթի վրա տեղադրված տղամարդու ֆալիկ արձանի բաղկացուցիչ մաս է³:

Մյունիքում կենդանակերպ կորացող ծորակներ հայտնաբերվել են Ախլաթյանում, Դիցմայրիում (ԿԵԹ ի/հ 7558), Կապանից ոչ հեռու գտնվող Թեղուտ հնավայրում (ԿԵԹ ի/հ 1002)⁴: Իրանում կորացող ծորակով անոթներ հայտնի են Քոլորդից⁵: Մերձավորարևելյան զուգահեռներ ունի նաև ծորակի կենդանակերպ ձևավորումը (Զիվիյե, Ամլաշ, Անտիոքի հովիտ, Թել Բարսիպա)⁶:

Երկու զուգահեռ ծորակներով անոթն ընդհանրություններ ունի Ալազանիի ավելի ուշ շրջանի դամբարանների նյութերում⁷:

Հարավային Մյունիքի նյութում հաստատագրված են նաև անոթի հակադիր կողմերում տեղադրված ծորակներ (Դիցմայրի) և կիսախողովակաձև ծորակներ (Շահումյան):

Ծորակավոր անոթների շարքին կարելի է դասել նաև Կերենի թիվ 101 դամբարանից պեղված զամբյուղաձև անոթը, որի ծորակը միակցված է զամբյուղաձև կանթին (նկ. 10): Սույն անոթն իր ուղղակի զուգահեռն ունի Շիրակավանի առաջին դամբանադաշտի հ. 10 դամբարանում: Նմանատիպ անոթներ հայտնի են Մինգեչաուրի IV դամբանաբլուրից, Խնձորեսկից, Նորաշենիկից (ԿԵԹ ի/հ 3811), Դվինից և թվագրվում են մ.թ.ա. IX-VIII դդ⁸: Այս տիպի անոթներին հատուկ ծորակի և վզի հատվածի կցոնման եղանակ արձանա-

¹ Տե՛ս **Казиев С. М.**, Археологические раскопки в Мингечауре, МКА, с. 38; *նույնի* Археологические памятники в Мингечауре, МКА, с. 77:

² Նյութերը պահպանվում են Կապանի Երկրագիտական թանգարանում (այսուհետև՝ ԿԵԹ): Այսուհետ ԿԵԹ-ի ցուցանմուշների ինվենտար համարների հղումները տրվում են տեքստում: Տե՛ս **Xnkikyan O.**, նշվ. աշխ., աղ. XXXIX (8):

³ Տե՛ս A Guide... p. 73:

⁴ Տե՛ս **Հասրաթյան Մ.**, Հնագիտական հետազոտություններ Միսիանում; *նույնի*՝ Պատմա-հնագիտական ուսումնասիրություններ, Երևան, 1985, էջ 169-170, աղ. 4 ա:

⁵ Տե՛ս **Ռեզա Խաթթարի Մ.**, նշվ. աշխ., էջ 118, նկ. ք:

⁶ Տե՛ս Iranian Ceramic assemblages...N 28699/25965, A Guide... pp. 73-74, **Vanden Berghe L.**, նշվ. աշխ., էջ 113-115, նկ. 143 (b):

⁷ Տե՛ս **Ниорадзе Г.**, Раскопки в Алазанской долине, **Ниорадзе Г.**, Труды, т. 1, Тбилиси, 2011, с. 185, рис. 8:

⁸ Տե՛ս **Թորոսյան Ռ., Խնկիկյան Օ., Պետրոսյան Լ.**, Հին Շիրակավան, Երևան, 2002, էջ 113, աղ. LXV (8), **Асланов Г., Ваидов А., Ионз И.**, Древний Мингечаур, Баку, 1959, таб. LXII (2,3):

գրված է նաև Միսիանի առաջին դամբանադաշտի նյութերում¹: Զամբյուղաձև կանթով ծորակավոր անոթներ ընդհանրապես հայտնի են Իրանի տարածքից դեռևս ուշ բրոնզի դարից (Թել ի Շուղա)²: Երկաթեդարյան հուշարձաններում նմանօրինակ կանթեր հանդիպում են Հյուսիսարևմտյան Իրանի մի շարք հուշարձաններից (օր.՝ Հասանլուի դամբանադաշտից և Լուրիստանից), ընդ որում՝ լուրիստանյան անոթի ծորակը ևս կցված է զամբյուղաձև կանթին³:

Կերենի խեցեղենի հավաքածուում որոշակի տեղ են գրավում կեռնոս-անոթները: Դրանք Հայկական լեռնաշխարհում լայնորեն տարածվում են մ.թ.ա. I հազ. և ունեն իրենց բազմաթիվ գուգահեռներն Իրանում և Միջերկրականի ավազանում: Կերենի թիվ 64 դամբարանում գտնված կեռնոսը ունի իր մերձավոր գուգահեռները Տանգավերում, Շիկահողում (ԿԵԹ ի/հ 84) և Կապանից ոչ հեռու՝ Թեղուտում (ԿԵԹ ի/հ 85): Կեռնոսների այս խումբը բավականաչափ մոտենում է Պերսեպոլից գտնված անոթին (նկ. 11)⁴:

Սակայն Կերենից հայտնաբերված կեռնոսների մեկ այլ տիպ՝ համեմատաբար փոքր անոթներ՝ գլխավոր փողին հպված երկրորդ փողով, ավելի մոտ է ուրարտական նախատիպերին, մասնավորապես Օշականի թիվ 25 դամբարանից հայտնի անոթին, ինչպես նաև Իրանում՝ Փաշանդից հայտնաբերված անոթին⁵ (նկ. 12):

Երկրորդ փողի հայումը գլխավոր փողին նկատելի է դեռևս Բիբլոսից գտնված անոթին, իսկ Անդրկովկասում՝ Ալազանի հովտից գտնվածին⁶:

Տարածաշրջանում հայտնաբերված կեռնոս տիպի ևս մեկ անոթ հայտնի է Միջնավանից (ՔԵԹ ի/հ 109/5): Եռափող այս անոթն իր կառուցվածքով առավել մոտ է Դվինի և Մինգեչաուրի կեռնոսներին⁷:

Կերենի թիվ 64 դամբարանից, ինչպես նաև պատահական գտնված միակցված անոթները (ՔԵԹ 172/21) իրենց գուգահեռներն ունեն ինչպես Անդրկովկասում (Մինգեչաուր), այնպես էլ իրանական, սիրիական և միջերկրածովյան նյութում (Կարքեմիշ, Մարլիկ, Միակ Ե, Ամլաշ)⁸ (նկ. 13,14):

Թիվ 64 դամբարանից գտնված կենդանակերպ անոթը ցլակերպ է: Նմանատիպ անոթներ մ.թ.ա. I հազարամյակի երկրորդ քառորդում տարածվում են Հայաստանում և Անդրկովկասում (Մինգեչաուր, Մուսիերի, Խրտանոց,

¹ Տե՛ս **Xnkikyan O.**, նշվ. աշխ., աղ. XL II (19):

² Տե՛ս **Vanden Berghe L.**, նշվ. աշխ. էջ 43-44, աղ. 53 (b), **Xnkikyan O.**, նշվ. աշխ., էջ 69, աղ. LVI (16):

³ Տե՛ս **М. Н. Погребова.** Иран и Закавказье в раннем железном веке, М., 1977, с. 104-105, Iranian Ceramic assemblages...N24340/2718 և N283803/24331, **Vanden Berghe L.**, նշվ. աշխ., pp. 93-95, 116, pl. 123 (a, b), 146 (a):

⁴ Տե՛ս **Girshman R.** Iran. L., 1954, p. 184:

⁵ Տե՛ս **Есаян С. А., Калантарян А. А.,** Ошакан I, Ереван, 1988, таб. XLVIII, **Vanden Berghe L.**, նշվ. աշխ., էջ 124 աղ. 158:

⁶ Տե՛ս **Ниорадзе Г.,** նշվ. աշխ., 235, նկ. 73 (a, b):

⁷ Տե՛ս **Кушнарева К. X.,** նշվ. աշխ., էջ 22, **Асланов Г., Ваидов Р., Ионэ Г.,** նշվ. աշխ., աղ. XLI:

⁸ Տե՛ս **Միսնյան Հ., Մամախյան Հ., Գևունի Ա.,** նշվ. աշխ., էջ 32, իր 52-53, A Guide... 2010, p 72; Iranian Ceramic assemblages...N15821/21368; **Асланов Г., Ваидов Р., Ионэ Г.,** նշվ. աշխ., աղ. XLI:

Երևան, Ագարակ, Շիկահող, Կապան (ԿԵԹ ի/հ 817, 1005), Բաղաբուրջ, Խնածախ, Գեղանուշ, Տանձավեր) (նկ. 15)¹:

Նմանատիպ անոթներ հայտնի են դեռևս մ.թ.ա. III հազարամյակից (Էգեյան աշխարհից՝ Մեսաբե, Ֆիլոկոպիա, Անատոլիայից՝ Քյուլ թեփե², Արևմտյան Հայաստանից՝ Էրզրումի տարածաշրջանից (Erzurum_museum.)³: Իրանական նյութում կենդանակերպ անոթներ հայտնի են Խուրվիինից, Միակից, Հասանլուից, Մակուից, Զիվիյեից⁴: Այս տիպի անոթները լայնորեն տարածվում են ողջ մերձավորարևելյան տարածաշրջանում՝ ընդհուպ մինչև Կարթագեն՝ Թիննիթի դամբանադաշտ⁵:

Կերենի խեցեգործական արտադրանքի մեջ առանձնահատուկ պետք է նշել թիվ 64 դամբարանից հայտնաբերված անգորպապտ թրծակավից պատրաստված տղամարդու սնամեջ արձանիկը (նկ. 16)⁶:

Արձանի ձևերին, ճակատին և վզին կետային եղանակով կատարված զարդանախշ կա: Արձանիկի ճակատը նշված է ռելիեֆ եղանակով, դեմքը հարթ է, աչքերը և բերանը նշված են խոր անցքերով և ճեղքով: Կրծքին ունի մանյակ, ուսին՝ լանջագոտի, կոնքի հատվածում՝ գոտի: Թեթևակի կամիթով նշված է ֆայը, քիչ վերև՝ եղեննաձև զարդանախշ: Արձանիկի աջ ձեռքին գավաթ է: Իր ոճական առանձնահատկություններով նկարագրված արձանիկը, ըստ Բ. Առաքելյանի բնորոշման, դասվում է ավանդական-պայմանական ստեղծագործությունների թվին⁷: Այս արձանին առավել մոտ նմուշը հայտնաբերված է Կապան քաղաքից ոչ հեռու՝ Թեղուտ հնավայրում, և պահպանվում է Կապանի երկրագիտական թանգարանում (ԿԵԹ ի/հ 94, 1017): Նմանատիպ արձանիկ կա նաև Էրզրումի թանգարանում, սակայն այն, ի տարբերություն կերենյան օրինակի, պատկերված է ոչ թե մերկ, այլ հագուստով (Erzurum_museum.): Հարկ է նշել, որ Էրզրումյան արձանիկը թեպետ իր կոմպոզիցիոն առանձնահատկություններով խիստ նմանվում է կերենյան արձանիկին, սակայն կերտվածքով ավելի մոտ է ուրարտական արվեստի նմուշներին, մասնավորապես՝ Կարմիր Բլուրից հայտնի աստվածությունների արձանիկներին⁸: Գավաթով տղամարդկանց

¹ Տե՛ս **Խնկիկյան Օ.**, Չանգեզուրում հայտնաբերված ծխական իրեր, ՊԲՀ, 1988, թիվ 1, էջ 238, 239, **Хнкикян О.**, նշվ. աշխ., աղ. LXXIII (15), **Асланов Г., Вандов Р., Ионэ Г.**, նշվ. աշխ., աղ. XXXVII (8, 11), **Погребова М. Н.**, նշվ. աշխ., էջ 96; **Мартиросян А. А.**, նշվ. աշխ., աղ. XXVIII; **Аветисян П. С.**, Предварительные результаты раскопок памятника Агарак, «Археология, этнология и фольклористика Кавказа», Св. Эчмиадзин, 2003, с. 36:

² Տե՛ս **Сидорова Н. А.**, Искусство Эгейского мира, М., 1972, с. 47, 80, рис. 36, 77; **Маккуин Дж. Г.**, Хетты и их современники в Малой Азии, М., 1983, с. 15, рис. 6:

³ Տե՛ս http://www.pbase.com/dosseman/Erzurum_museum. Այստեղ և ստորև Էրզրումի թանգարանի նյութերին հղումները՝ տեքստում:

⁴ Տե՛ս **Погребова М. Н.**, նշվ. աշխ., էջ 96-99; **Vanden Berghe L.**, նշվ. աշխ., աղ. 150 (b); **Dandamaev M., Lukonin V.**, The Culture and Social Institutions of Iran, Cambridge, 1989, p. 95, pl. 14:

⁵ Տե՛ս **Дональд Х.**, Финикийцы-основатели Карфагена, М., 2004, рис. 22:

⁶ Տե՛ս **Գնունի Ա.**, Կերենի «քրմական» դամբարանը, ԲԵՀ, 2006, թիվ 3, էջ 215-216, նկ. 1:

⁷ Տե՛ս **Аракелян Б. Н.**, Очерки по истории искусства древней Армении, Ереван, 1976, с. 14-16:

⁸ Տե՛ս **Есаян С. А.**, Скульптура Древней Армении, Ереван, 1980, с. 56, таб. 50, 51; **Пиотровский Б. Б.**, Кармир Блур II, Ереван, 1952, с. 24-26, таб. 20, 21:

արձաններ հայտնի են նաև Իրանից (Լուրիստան, Մարլիկ-թեփե)¹: Արձանիկի լանջակապը պատկերված է երկու զուգահեռ փորագիր անփույթ զծերով, որոնց արանքում դրոշմված են սույար նշաններ: Ամենայն հավանականությամբ, քանդակագործը այսպես պատկերել է կաշվե լանջակապը, որի վրա պատկերված են մետաղական վահանակներ: Մ.թ.ա. I հազ. հայաստանյան հուշարձաններում լանջակապը զարդարում է Ջառջառիսից և Կապանից գտնված արձանիկների, ինչպես նաև Թոփրակ Կալայի սֆինքսի իրաններ: Լանջակապ է պատկերված նաև լուրիստանյան արձանիկներից մեկի վրա²: Արձանիկի աջ ձեռքի գավաթն ունի կոնաձև, քիչ կորացող իրան և փոված շուրթ, որը այն մոտեցնում է մ.թ.ա. VII-V դդ. նմուշներին³:

Կերենի պեղումներից հայտնաբերված են նաև եռոտանի անոթներ (թիվ 74, 96, 97 դամբարաններ), որոնք կարելի է բաժանել 2 խմբի. ա. կարճ գլանաձև ոտքեր (թիվ 96, 97 դամբարաններ) (աղ. 2, նկ. 5), մի դեպքում՝ գայլիկոնված անցքերով (թիվ՝ 97 դամբարան), բ. կենդանակերպ ոտքեր (թիվ 74 դամբարան) (աղ. 2, նկ. 4)⁴: Անոթների վերջին տիպն իր զուգահեռներն ունի Հայաստանում՝ սկսած ուշ բրոնզի դարաշրջանից (Շիրակավան)⁵: Հետագա դարաշրջանում նմանատիպ անոթներ հաստատագրված են Շիկահողի, Գեղամի աղբյուրի, Այդրանի թալայի դամբանադաշտերում⁶: Իրանական նյութում նմանատիպ անոթ հաստատագրված է Ամլաշից⁷:

Անոթների զարդանախշում

Վանի թագավորության խեցեղենի ազդեցությունը նկատելի է նաև անոթների զարդանախշման սկզբունքներում: Կերենի խեցեղենին (ՔԵԹ ի/հ 195/21) հատուկ է բիայնական խեցեղենին բնորոշ իրանից դեպի վիզը ռելիեֆ անցումը (նկ. 17)⁸:

Ուրարտական ազդեցության մասին են վկայում սափորներից մեկի իրանին թրծումից առաջ կատարված ուղղահայաց խազերը (ՔԵԹ ի/հ 195/21): Ուրարտում նմանատիպ խազերով որոշվում էր տվյալ անոթի տարողությունը (Էրեբունի, Կարմիր Բլուր)⁹: Հասկանալի է մոխրագույն

¹ Ste u E. Negahban, Notes on some objects from Marlik, Journal of Near Eastern Studies, 1965, N 4 p. 317, fig. 10:

² Ste u Есаян С. А., Скульптура, таб. 47, 51 (3); Пиотровский Б. Б., Искусство..., рис. 77-78; Girshman R., նշվ. աշխ., աղ. 6:

³ Ste u Ի. Կարապետյան, Հայաստանի նյութական մշակույթը մ.թ.ա. VI – IV դդ., Երևան, 2003, աղ. 31, նկ. 1, Girshman R., նշվ. աշխ., աղ. 13 (b):

⁴ Ste u Միմոնյան Հ., Սանամյան Հ., Գնունի Ա., նշվ. աշխ., էջ 40, իր 90:

⁵ Ste u Թորոսյան Ռ., Խնկիկյան Օ., Պետրոսյան Լ., նշվ. աշխ., էջ 38, աղ. XXXVI:

⁶ Ste u Хнкикян О., նշվ. աշխ., աղ. LXXX, Есаян С. А., Древняя культура племен Северо-Восточной Армении, Ереван, 1976, с 139-140, 144, таб. 129 (11):

⁷ Ste u Iranian Ceramic assemblages...A54053/19886:

⁸ Ste u Аветисян Г. Г., նշվ. աշխ., էջ 44:

⁹ Ste u Իսրայելյան Մ., Էրեբունի բերդ-քաղաքի պատմություն, Երևան, 1971, էջ 72-73; Пиотровский Б. Б., Кармир Блур III, Ереван, 1955, с. 10:

սափորի իրանի զարդանախշը, որը ներկայացված է պլատոնյան 4 խաչերով, որոնք ավարտվում են շրջանակներով (ՔԵԹ ի/հ 210/21) (նկ. 18):

Թե՛ պլատոնյան խաչը և թե՛ շրջանակները Վանի թագավորության խեցեղեն նյութում հայտնի են որպես հիերոգլիֆիկ նշաններ, սակայն Կերենի վարպետը դրանք օգտագործել է որպես զարդանախշ¹:

Ուրարտական նյութում իր գուգահեռներն ունի Կերենի թիվ 106, 107, երկրորդ դամբանադաշտի թիվ 1 դամբարաններից գտնված կարասները զարդարող ռելիեֆ ուղղանկյուն զարդագոտին²:

Թել Ագրաբում իր գուգահեռներն ունի նաև Կերենում տարածված ցանցատիպ նախշը (թիվ 96 դամբ.):³

Կերենի անոթների ամենատարածված զարդանախշերից է կենդանակերպը: Կերենում այն հանդես է գալիս երկու եղանակով. ա. անոթի իրանը օղակող ռելիեֆ զարդանախշ: Դրա օրինակներից է թիվ 31 դամբարանից գտնված սափորի իրանը օղակող օձանման զարդանախշը (նկ. 19)⁴, բ. կենդանակերպ կեղծ կանթեր: Դրանք խոյազուլիս (հ. 24 և 64 դամբարաններ) (նկ. 20, 21), ցլագուլիս (ՔԵԹ ի/հ 178/21) (նկ. 22) և կտցաձև (ՔԵԹ ի/հ 180/21) (նկ. 23) կեղծ կանթեր են⁵: Յլագուլիս անոթներ հայտնի են դեռևս Դվինից⁶: Մեծ քանակությամբ նմանատիպ զարդանախշ հանդիպում է ուրարտական նյութում ինչպես խեցեղենի (Ավտոագրեգատ գործարանի դամբարան, Կարմիր Բլուր, Արգիշտիխինիլի), այնպես էլ մետաղյա սպասքի վրա (Ալթին թեփե)⁷: Բազմաթիվ գուգահեռներ ունեն նաև Կերենում հաստատագրված շերեփի խոյակերպ և հալոցի թռչնակերպ բռնակները (ՔԵԹ ի/հ 162/21) (նկ. 24, 25)⁸:

Շերեփի խոյակերպ բռնակներն Անդրկովկասում և Հայաստանում գուգահեռներ ունեն Մինգեչաուրում, Խանլարում, Խոջալուում, Արմավիրում, Ախլաթյանում, իսկ թռչնակերպ բռնակը՝ Լոռի Բերդում⁹: Կերենում հայտնաբերված խոյազուլիս շերեփն ունի իր նախատիպերը դեռևս մ.թ.ա. II հազ. կեսի Սուզիի նյութերում, ինչպես նաև Հասանլուից և Միակլից, Զիվիլեից: Կենդանակերպ բռնակներն ունեն նաև արևմտյան գուգահեռներ մ.թ.ա. XVIII դ. Միկենքից և XIII դ. Տրոյայի VI հորիզոնից հայտնաբերվածներում¹⁰:

¹ Տե՛ս **Пиотровский Б. Б.**, Кармир Блур II, с. 10; **Аветисян Г. Г.**, նշվ. աշխ., էջ 53; **Գնունի Ա., Խաչատրյան Գ., Հմայակյան Ս., Միմոնյան Հ.**, նշվ. աշխ., աղ. 1 (2):

² Տե՛ս **Аветисян Г. Г.**, նշվ. աշխ., աղ. II (5, 10):

³ Տե՛ս **S. Kroll**, նշվ. աշխ., էջ 130:

⁴ Տե՛ս **Գնունի Ա., Խաչատրյան Գ., Հմայակյան Ս., Միմոնյան Հ.**, նշվ. աշխ., աղ. 1 (2):

⁵ Տե՛ս **Գնունի Ա., Խաչատրյան Գ., Հմայակյան Ս., Միմոնյան Հ.**, նշվ. աշխ., աղ. 1 (11); **Միմոնյան Հ., Սանամյան Հ., Գնունի Ա.**, նշվ. աշխ., էջ 24, իր 12, էջ 34, իր 64:

⁶ Տե՛ս **К. Х. Кушнарева**, նշվ. աշխ., էջ 19:

⁷ Տե՛ս **Аветисян Г. Г.**, նշվ. աշխ., աղ. XXX (2), XXXI (2), LI; **Мартиросян А. А.**, Аргиштихинили, Ереван, 1974, с. 95; **Пиотровский Б. Б.**, Искусство..., рис. 32:

⁸ Տե՛ս **Միմոնյան Հ., Սանամյան Հ., Գնունի Ա.**, նշվ. աշխ., էջ 28, իր 31:

⁹ Տե՛ս **Հաիրաթյան Մ.**, նշվ. աշխ., էջ 173, աղ. 15,17; **Погребова М. Н.**, նշվ. աշխ., էջ 89, **Асланов Г., Вайдов А., Ионэ И.**, նշվ. աշխ., աղ. LXII; **Деведжян С. Г.**, նշվ. աշխ., աղ. XXIX (9):

¹⁰ Տե՛ս **Дж. Маккуин**, նշվ. աշխ., էջ 86, նկ. 3; **Сидорова Н. А.**, նշվ. աշխ., էջ 164, նկ. 175:

Կերենի խեցեղեն անոթների վրա առկա է նաև համակենտրոն շրջաններով ներկայացված արևային զարդանախշ (նկ. 24)¹: Սույն զարդանախշը բավականին հաճախ է հանդիպում ուրարտական զարդարվեստում²:

Ուրարտական նախատիպեր (Արգիշտիխինիլի) ունեն նաև Կերենի խեցեղենում հաճախ հանդիպող շրջանակներից բաղկացած եռանկյունի զարդանախշերը (ՔԵԹ ի/հ 174, 190/21) (նկ. 26)³:

Կերենի զարդապատկերները հար և նման են Մարլիկի մեդալիոնի զարդապատկերներին (նկ. 15, 27)⁴:

Վերջինս, ինչպես և Կերենի անոթները, զարդարված է յոթնաթև աստղերով, որոնց արանքում սույար նշաններ են՝ յոթ կետով օղակված փոքր շրջանակներ: Միևնույն ժամանակ, ի տարբերություն մարլիկյան մեդալիոնի, կերենյան սույար նշաններն ավելի բազմազան են. տատանվում է կենտրոնական շրջանակների թիվը, իսկ օղակող կետերի թիվը 10-12 է, ինչպես Վանաձորի գոտիում է⁵: Նմանատիպ սույար նշաններով է զարդարված նաև Մալիշկայի գոտին, ինչպես նաև Կերենի գոտու կենտրոնական հատվածը⁶: Սակայն Կերենի գոտու վրա պատկերված շրջանակն օղակված է 7 կետով: Այս գոտին, ըստ ձևավորման առանձնահատկությունների, կարելի է թվագրել մ.թ.ա. II-I հազ. սահմանագլխով, հետևաբար այն համաժամանակյա է մարլիկյան մեդալիոնին:

Տարածաշրջանի խեցեղենը և նրա գուգահեռները դիտարկելիս հարկ է նշել Սուլթանլուից գտնված և Բերձորում Քաշաթաղի երկրագիտական թանգարանում պահպանվող գունազարդ սափորը (ՔԵԹ ի/հ 117/9): Իր ձևով այն նմանվում է Կերենում, Շիկահողում և Սյունիքի այլ հուշարձաններում ներկայացված սափորներին, ինչը թույլ է տալիս այն թվագրել մ.թ.ա. VII-V դդ., սակայն, ի տարբերություն դրանց, զարդարված է ոչ թե փորագիր, այլ նկարեն եղանակով կատարված ցանցով: Վերլուծելով Հայաստանում գտնված նմանատիպ անոթները (Ջրառատ, Աթարբեկյան, Կարմիր Վանք և այլն)⁷ Գ. Տիրացյանը դրանք համադրում է Վրաստանի տարածքից հայտնի անոթների հետ (Ղուշչի, Դմանիսի, Վանի, Դիդուբե), իսկ զարդամոտիվների առումով նմանություն է տեսնում փոքրասիական փոյուզիական ժամանակաշրջանի խեցեղենի հետ⁸: Այսպիսի ցանցանման զարդանախշ հաստատագրված է նաև Իրանում՝ Դիախա թեփեում⁸:

¹ Տե՛ս **Գնունի Ա.**, նշվ. աշխ., նկ. 9:

² Տե՛ս **Плютовский Б. Б.**, Искусство..., рис. 57-60:

³ Տե՛ս **Мартиросян А. А.**, Аргиштихинили, с. 95:

⁴ Տե՛ս **Negahban E.**, նշվ. աշխ., էջ 318, նկ. 13:

⁵ Տե՛ս **Esayan S.**, նշվ. աշխ., աղ. 20 (59):

⁶ Տե՛ս Նույն տեղում, աղ. 27 (86):

⁷ Տե՛ս **Չարապետյան Ի. Ա.**, նշվ. աշխ., էջ 47, **Тирация Г. А.**, Культура Древней Армении, Ереван, 1988, с. 41:

⁸ Տե՛ս **Muscarell O. W.**, The Iron Age at Diakha Tepe. Iran. [http//208.47.228.196/pubs/journal](http://208.47.228.196/pubs/journal), fig 3:

Հարավային Սյունիքի ուրարտական քաղաքական և մշակութային ազդեցության ոլորտում գտնվելու փաստը ապացուցվում է նաև Շիկահողի դամբանադաշտում սպառազինության բազմաթիվ տարրերի գտածոների հանգամանքով¹: Այս ենթատեքստում հարկ է նշել ԼՂՀ Քաջաթաղի շրջանի Սպիտակաջուր գյուղի մոտ գտնվող ավերված դամբարանից հայտնի ձիասանձերից մեկը: Այն ունի կիսալուսնաձև պսալիաներ, որոնք ավարտվում են երեք օղակներով: Նմանատիպ սանձեր հայտնաբերված են Լոռի Բերդից: Ս. Եսայանը միավորում է դրանք ձիասանձերի 10-րդ տիպի մեջ՝ միաժամանակ դրանք նմանեցնելով Աշուրնասիրապալի բարձրաքանդակի վրա կերտված սանձերին և Վանաձորի սանձի հետ²: Հետաքրքիր է, որ նմանատիպ պսալիաներ հայտնաբերված են մ.թ.ա. VI-V դդ. թվագրվող սկյութական տեսք ունեցող հուշարձանների մերձտիսյան (հունգարական) խմբում, թեպետ այստեղ պսալիաները և երախճանները իրար պինդ ամրացված են³: Սկյութական տեսք ունեն նաև Սյունիքից (Հարժիս) հայտնաբերված նետասլաքները⁴: Այս ենթատեքստում պետք է դիտարկել Սպիտակաջուրից հայտնի ևս մեկ սանձ՝ ուղղանկյուն ելուստավոր պսալիաներով՝ երեք անցքով: Այսպիսի սանձեր հայտնի են Լոռու մարզի Ագարակ գյուղից, ինչպես նաև Օշականից⁵:

Իրանական աշխարհի հետ զուգահեռները նկատելի են ոչ միայն առանձին նյութերում, այլև դրանց դասավորության կոմպոզիցիայում: Այսպես, Կերենի թիվ 64 դամբարանի կենտրոնական հատվածում in situ վիճակում հայտնաբերված գավաթով արձանիկը «գրկում էր» կեռնոս տիպի անոթը, իսկ արձանի աջ թևին հաված էր ցլակերպ անոթ: Կոմպոզիցիայի այս բաղադրատարրերն ունեն իրենց զուգահեռները Սյունիքում և Իրանական աշխարհում: Այսպես, Տանգավերից հայտնաբերված կեռնոս անոթն ունի խոյակերպ կեղծ կանթ: Իրանական նյութը ակներև ցույց է տալիս կեռնոս-կենդանակերպ քանդակ (Խուրվին) և կեռնոս-կենդանակերպ-մարդակերպ քանդակ (Հասանլու) կապը⁶: Բացի դրանից, հիշատակման է արժանի Ամլաշից գտնված արձանիկը, որտեղ սափորի վրա տեղադրված է այն «գրկող» մարդու արձանիկ⁷: Հարկ է նշել, որ այդպիսի հենակ-կեռնոսներ հայտնի են նաև Կապանից՝ Թեղուտից (ԿԵԹ ի/հ 122, 674): Այս կոմպոզիցիայի վերլուծությունից կարելի հանգել մի շարք եզրակացությունների. ա. կեռնոս տիպի անոթը կոմպոզիցիայի տրամաբանական կենտրոնն է, բ. այն ժամանակ, երբ

¹ Տե՛ս **Xnkikyan O.**, նշվ. աշխ., էջ 84:

² Տե՛ս **Եսայան Ս.**, Կառավարտիկ գործասեր և հեծելագոր շին Հայաստանում, Երևան, 1994, էջ 76, աղ. 27:(9); **Деведжян С.**, նշվ. աշխ., էջ 61:

³ Տե՛ս Степи европейской части СССР в скифо-сарматское время. Серия Археология СССР, М., 1989, с. 90, таб. 30 (36):

⁴ Տե՛ս **Xnkikyan O.**, նշվ. աշխ., էջ 81:

⁵ Տե՛ս **Եսայան Ս.**, նշվ. աշխ., էջ 76, աղ. 227 (9); **Деведжян С.**, նշվ. աշխ., էջ 61:

⁶ Տե՛ս **Xnkikyan O.**, նշվ. աշխ., էջ 90, աղ. LXXXVI (28); **Girshman R.**, նշվ. աշխ., աղ. 74;

Погребова М., նշվ. աշխ., էջ 94-95; **Nergahan E.**, նշվ. աշխ., էջ 317:

⁷ Տե՛ս Iranian Ceramic assemblages...N23802/24331.

Իրանում, ըստ Մ. Պոգրեբովայի, միջերկրածովյան ազդեցության ներքո ձևավորվում են «միաձուլված» շրջանակաձև կեռնոսներ, Սյունիքում նույն խնդիրը լուծվում էր իրերի պարզ համադրման եղանակով:

Զուգահեռները նկատելի են նաև թաղման ծեսում: Որոշ կերենյան (74, 90, 92, 97, 103) (նկ. 28) և շիկահողյան թաղումներում ննջեցյալը տեղադրված է ոչ թե մայր հողի, այլ հողե միջնաշերտի վրա¹: Նշված ծեսը հատուկ չէ հայաստանյան հուշարձաններին, սակայն ունի իր արարողակարգային-ծիսական հիմնավորումը Ավեստայում²:

Թաղման ծեսում որոշակի զուգահեռներ դիտվում են նաև ուրարտական թաղման ծեսի հետ: Դա մասնավորապես վերաբերում է Կերենի թիվ 1 դամբանաբլուրին (նկ 29, 30):

Դամբանաբլուրը հեռացնելուց հետո այստեղ բացվեց ընդարձակ հարթակ՝ այրված հողով, ոսկորներով և խեցաբեկորներով: Դամբարանի հարավային կողմում գտնվում էր սավահատակված հարթակ, իսկ հյուսիսայինում՝ մոխրով լի կարաս: Դեպի կարաս էր տանում երեք մետր երկարությամբ, արևելք-արևմուտք ուղղվածությամբ քարաշարը, որն էլ օղակում էր կարասը³: Նույն կերպ մանր քարերով շրջանակված էին Նոր Արեշի դիակիզարանի թաղումները⁴:

Այսպիսով կարելի է եզրակացնել, որ Կերենում և Հարավային Սյունիքում հայտնաբերված հնագիտական նյութերը դրսևորում են որոշ յուրահատկություններ՝ պայմանավորված ուրարտական տերության և իրանական քաղաքակրթությունների խաչմերուկում գտնվելու հանգամանքով: Կարելի է նաև նկատել, որ այս տիպի նյութերի թափանցումը ավելի նկատելի է հյուսիսարևելյան ուղղությամբ ընդգրկելով Սյունիքի կենտրոնական, արևելյան և հյուսիսարևելյան շրջանները, ինչպես նաև՝ Արցախը և Ուտիքը (Քաշաթաղի շրջ.՝ Նորաբերդ ամրոց, Եզնագոմեր, Հերիկ, Շուշի, Խանաբաղ) հասնելով Կուրի միջին ավազան (Մինգեչաուր, Խանլար և այլն):

Այսպիսով, Հարավային Սյունիքը և Արցախը մ.թ.ա. VII-V դդ., զարգանալով Հայկական լեռնաշխարհի մշակույթի համատեքստում, կրելով ուրարտական և իրանական ազդեցություն, տարածելով իր ազդեցությունը դեպի Կուրի աջակողմյան հատված, պետք է դիտարկվեն որպես մշակութային և ամենայն հավանականությամբ քաղաքական այդ տիրույթի անբաժան մաս:

¹ Տե՛ս **Գևուհի Ա., Խաչատրյան Գ., Վարդանյան Գ., Թաղևոսյան Ա.**, Հնագիտական ուսումնասիրություններ ԼՂՀ Քաշաթաղի շրջանում, Հնագիտական ուսումնասիրություններն Արցախում 2005-2010 թթ., Ստեփանակերտ, 2011, էջ 54-55, աղ. 22, նկ. 2:

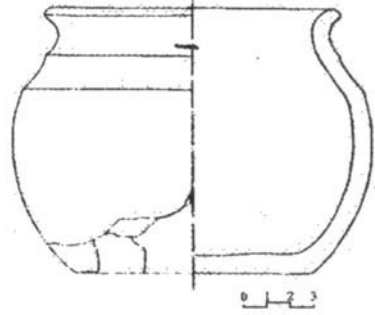
² Տե՛ս **Авеста. Видевдат. Фархад. VIII 8, Вестник древней истории, 1994, н. 1 VIII 8:**

³ Տե՛ս **Գևուհի Ա., Խաչատրյան Գ., Միքայելյան Գ.**, Կերենի հյուսիսային բլրի պեղումները, «Հին Հայաստանի մշակույթը», պր. XIV, Երևան, 2008, էջ 181-185:

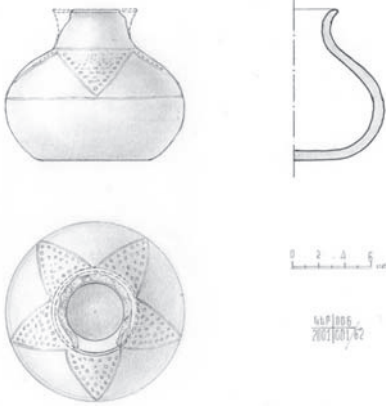
⁴ Տե՛ս **Мартиросян А. А.**, Армения, 224:



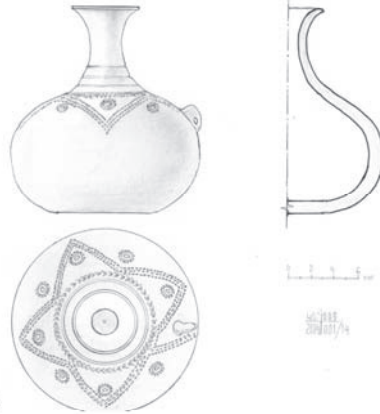
նկ. 1



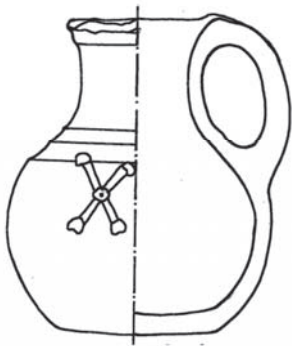
նկ. 2



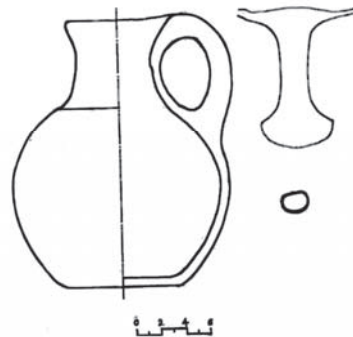
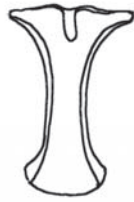
նկ. 3



նկ. 4



նկ. 5



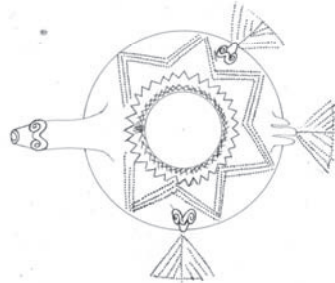
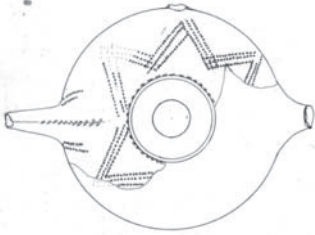
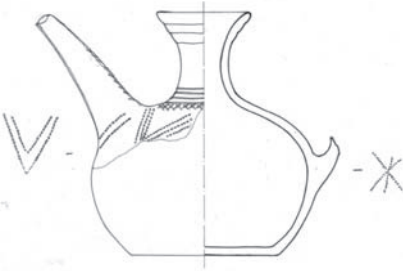
նկ. 6



նկ. 7

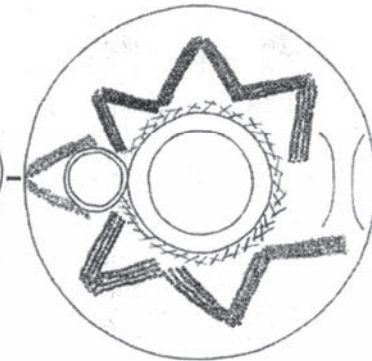
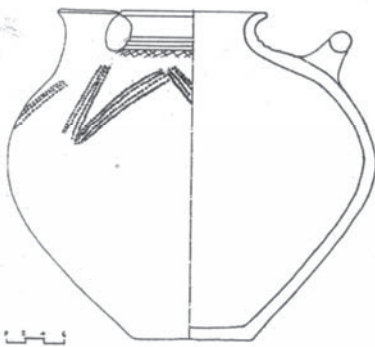


նկ. 10



նկ. 8

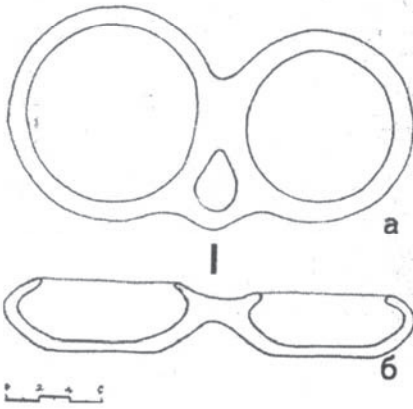
նկ. 9



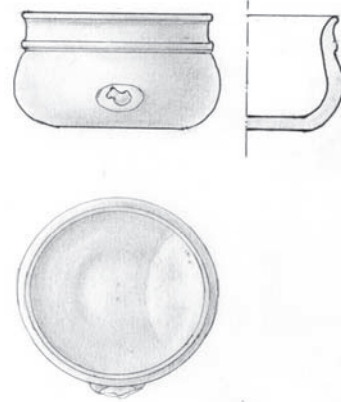
նկ. 11



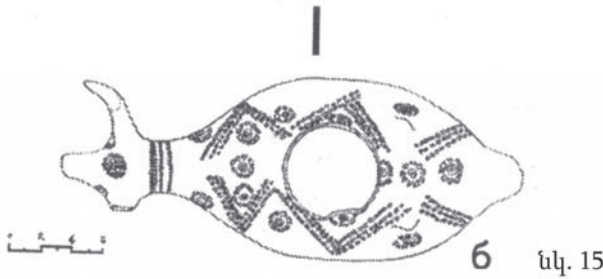
նկ. 12



նկ. 13



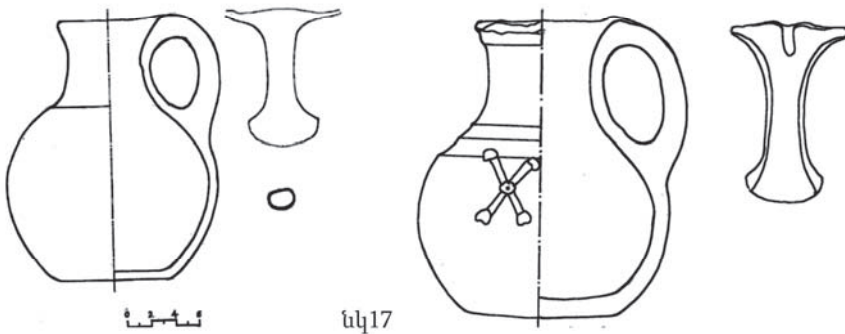
նկ. 14



նկ. 15

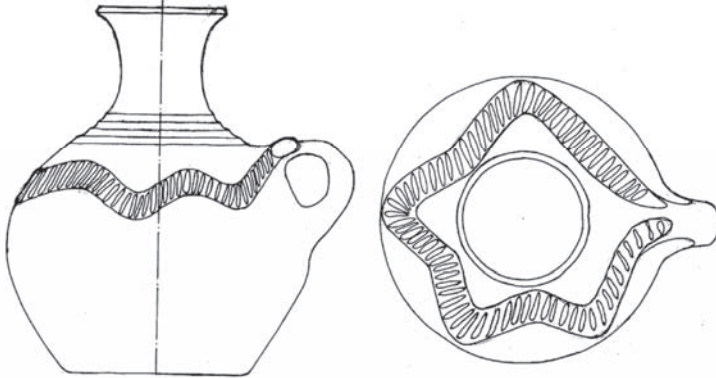


նկ. 16

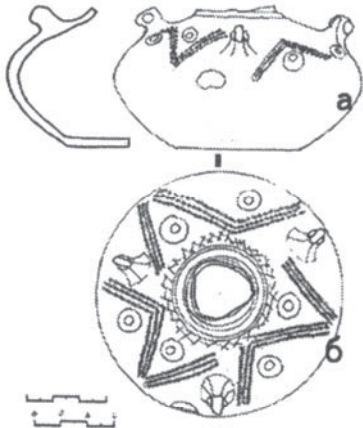


նկ. 17

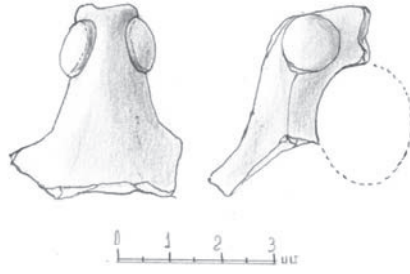
նկ. 18



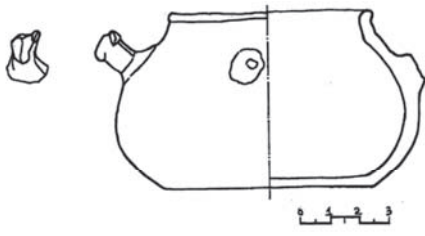
նկ. 19



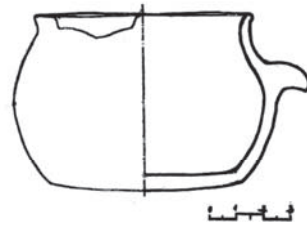
նկ. 20



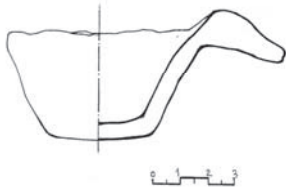
նկ. 21



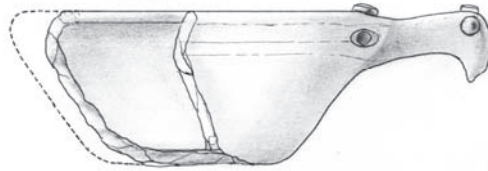
նկ. 22



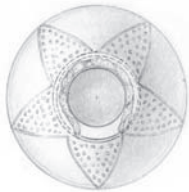
նկ. 23



նկ. 24



նկ. 25

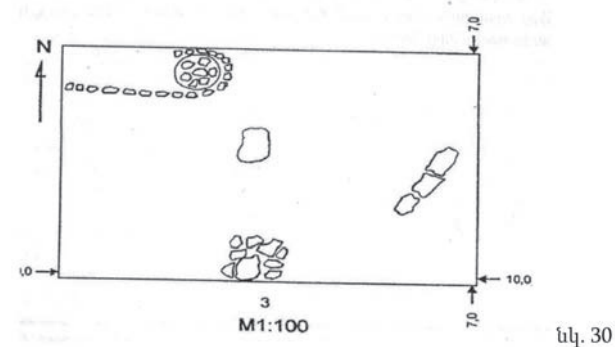
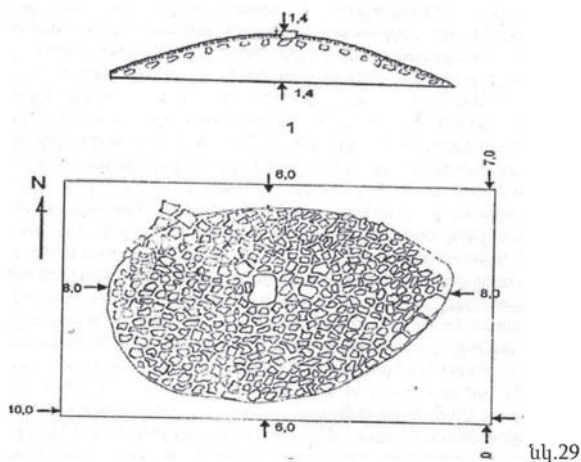


նկ. 26

նկ. 27



էկ. 28



Artak Gnuni – Southern Syunik the Cross-Roads of Civilizations in the Second Quarter of the I Mil. BC

The article is dedicated to the problems of co-penetrating of different cultures in the territory of Historical Syunik since the beginning of the I Mil. B. C. Keren grave-yard, located in the territory of Qashatagh region of NKR is regarded as the example of this co-penetrating. The analysis of the forms and ornamentation of pottery discovers a lot of similarities with Urartian pottery and the pottery from Iranian Highland. Thus Syunik region, located in the area of co-penetrating of Uartian and Iranian cultures must be investigated in the context of cultural, social, and political development of Armenian Highland in the beginning of the I Mil. B.C.