

ՀԱՅԱՍՏԱՆԻ ՀԴՄԻՏԱԿԱՆ ՀՈՒՇԱՐՁԱՆՆԵՐԸ



Գ. Հ. ՄԻԲԱՅԵԼՅԱՆ

ՍԵՆՏԵՐ ԵՎ ԱՊՐԻԼ

ԿՐԿԼՈՊՅԱՆ

ԱՄԲՈՋՆԵՐԸ

АКАДЕМИЯ НАУК АРМЯНСКОЙ ССР
ИНСТИТУТ АРХЕОЛОГИИ И ЭТНОГРАФИИ

АРХЕОЛОГИЧЕСКИЕ
ПАМЯТНИКИ
АРМЕНИИ

1

ПАМЯТНИКИ
ЭПОХИ БРОНЗЫ

ВЫПУСК
1

Г. А. НИКЛЕЯН
ЦИКЛОПИЧЕСКИЕ
КРЕПОСТИ
СЕВАНСКОГО БАССЕЙНА

ИЗДАТЕЛЬСТВО АН АРМЯНСКОЙ ССР
ЕРЕВАН 1968

ՀԱՅԿԱԿԱՆ ՍՍՀ ԳԻՏՈՒԹՅՈՒՆՆԵՐԻ ԱԿԱԴԵՄԻԱ
ՀՆԱԳԻՏՈՒԹՅԱՆ ԵՎ ԱՉԳԱԳՐՈՒԹՅԱՆ ԻՆՍՏԻՏՈՍ

ՀԱՅԱՍՏԱՆԻ
ՀՆԱԳԻՏԱԿԱՆ
ՀՈՒՇԱՐՁՈՒՆԵՐԸ

1

ԲՐՈՆԶԱԿԱՆ
ՀՈՒՇԱՐՁՈՒՆԵՐ

Գ Ր Ա Կ

Գ. Հ. ՄԻՔԱՅԵԼՅԱՆ
ՍԵՎԱՆԻ ԱՎԱՉՈՒՐ
ԿՐԿԼՈՒԹՅԱՆ
ԱՄՐՈՒՇՆԵՐԸ

ՀԱՅԿԱԿԱՆ ՍՍՀ ԳՒՄ ՀՐԱՏԱՐԱԿՉՈՒԹՅՈՒՆ
ԵՐԵՎԱՆ 1968

Խմբագրական կոլեկտիվ
Բ. Կ. ԱՌԱՔՆՅԱՆ, Ս. Վ. ՔԱՐՈՒՄՅԱՆ,
Վ. Վ. ԱՃԱՅՆՅԱՆ, Հ. Բ. ՄԱՐՏԻՐՈՍՅԱՆ,
Գ. Բ. ՏՐԲՆՅԱՆ

Գրակի խմբագիր՝
Հ. Բ. ՄԱՐՏԻՐՈՍՅԱՆ

THE ARCHEOLOGICAL MONUMENTS
OF ARMENIA
I
CYCLOPEAN FORTRESSES IN THE BASIN OF LAKE SEVAN
By G. H. MIKAELIAN
YEREVAN 1968

Նովորուս եւ վաղամեծիկ դուստրիս
Մ Ա Ր Ո Յ Ի
Ֆիլաոստոփոս

ՀԵՂՈՒՄ

Սևան լի ավազներ գտնվում է Հայկական ՍՍՀ հյուսիս-արևելյան մասում: Լիք ծովի մակերևույթից բարձր է 1902.8 մետր: Ես շրջապատված է բարձրալեզրակներով, սարմարքեղ է բեղաձուկ հովիտներով, որտեղ բոլոր կղզիներից ներփակված են բարձր լեռնաշղթաներով՝ հյուսիս-արևմուտքից իր վերջավորությամբ լինելով մտնելով Փամբակի լեռնաշղթան, հյուսիսում է հյուսիս-արևելքում լիքը միանում է Արագածի լեռների ստորոտներում, այնպես շարժանակվում է Սևանի լեռնաշղթայով, որ շրջանցելով լիքը արևելքից, միանում է Վարդգեսի լեռներին: Վարդգեսի լեռների հետ միանալով մեծ լիքի արևմտյան կողմում գտնվող Պեղամա լեռները, որտեղ նվազում են զեպի հյուսիս:

Մերձիկ լեռները գրեթե անտառազուրկ են, բացառությամբ Արագածի լեռների, որտեղ հարավային լանջերը ակա-ակա ծածկված են անտառներով: Պեղամա լեռներում հայտնաբերված հնագիտական հյուսիսներ, ինչպես նաև անտառաբեռնի կենդանիների ոսկորներն ու եղջյուրները ցույց են տալիս, որ այդ լեռների լանջերը մի ժամանակ կղզի էին անտառազուրկ:

Պեղամա լեռնաշղթայի հյուսիսային վերջավորությամբ է Փամբակի լեռների հարավ-արևելյան լանջերի միջև ընկած է մի լայնատարած, ցածրալեռնա հովիտ՝ Սևան լիքի մակերևույթից էլ ցածր: Այդտեղ գտնվում է Հազարան (հեռավորումների) գետը, որն սկիզբ է առնում լիքի հյուսիս-արևմտյան վերջավորությունից: Այդ հովիտով, հեռավորվելով մասնակներից, անցնում է միակ հանապաղից Առաջայան գյուղից զեպի Սևանի ավազներ:

Սևան լիքը շրջափակող լեռնաշղթաների ընդհանուր երկարությունը 350 կիլոմետրից ավելի է, լայնությունը՝ 40-80 կմ, ստանկին զարբերելի

բարձրությամբ ավելի քան 3500 մետր (տեղակայված Սևանի լիքը բարձր է 3538 մետր՝ Պեղամա լեռնաշղթայում): Եղջուկ լեռնաշղթաներից Վարդգեսի և Պեղամա լեռնաշղթաների անապի շրջանում են:

Պեղակի հովիտները, սարմարքեղն ու նուրբ բարեկազմ են հարկ շրջապայան համար, իսկ բարձրագույն լանջերը հանդիսանում են սիզալեռնա արտադրության, որտեղ դեռ չունի զարգացմանը: Այդ էն վիճակում ուսումնական սեպագիտական կենտրոններ՝ գտնված Սևանի ավազների տարբեր վայրերում, ինչպես նաև հայաստանական մասնակաշխատանքի հարյուրավոր բնակատեղիներ, կիկլոպյան ամրացման ավերակներ, զամբասանողություններն ու այլ հնագիտական հուշարձաններ (հարակ-սխեմա 1):

Հայկական լեռնաշղթաներ, հարուստ լինելով բազմազան հուշարձաններով, հասկանալի կիկլոպյան ամրացմանը է այդ սփռված այլ կառույցներով, հնուց իր վրա է բերել հայ է օտարերկրյա պատմաբանների, հնագետների ու հետազոտողների ուշադրությունը:

Բերքազանաչ Մոզես Կարենյանի իր «Հայոց պատմության զգում մանաման զում է Հայաստանի ամրացման, զատակներների, Կաղաքների մասին, Արարատում Վանա թեղք, Արմավիրը, Եվանդակեան և Եվանդակաթար, Առաջայան, Տիգրանակեթար, Գանկին է այլ հնագույն հուշարձաններ:

Կարենյանցի հետ թեղքի, այլ պատմական կողմերի բարձրակից կենտրոնաբաններն են բազիկ միջնադարյան հայ պատմիչներ, սեպագի է օտար հետազոտողներն ու սոսոմանաբանները: Իսկ հայիցի հետազոտող Պալիկ Արագին

Սեան լին արժայան, հարավային ու հարավ-արևելյան ամբերն, մինչև օրստացիների երկ-վայր, սպելի են գնդե ու զեպարմբեր, օրոց բնա-կանակներն ու անոցներն հիմնականում սեպ-չալանով են եղի գետերի հովիտներում: Արցախի հովիտներ կամ համայնություններ Սեան ավազա-նուն հարվում են չորս:

Նապիբը Պավտապետի հովիտն է իր մերձակա վայրերով, օրսելի են եղևի է Ռեյխիտիի կամ Վիլ-հոֆի եկեղի, իր կազմում ունենում է ամենաբնա-անոց (որակ հայտնաբերելի ու շարժաբնի են), կիկոլայան սփար չոր բնակավայր: Ռեյխիտիին իր հյուսիսում ունեցի է սանձանգեծ կիկոլայան վարտալ: Այս եկեղի զբաղվի է ավելի քան 1500 Բա. կիլոմետր տարածություն է իր հզորությունը գրախի դե է խաղացել Սեանի ավազանի այն ժա-նանակի կախումով: Ռեյխիտիի երկր կենտրո-նական անոցը գտնվել է Կամա Լոպուրի կենտրո-նում՝ բարձունքի վրա, օր սեղացիները «Բեդի գլուխ» են անվանում:

Ռարտական գաղերը եղանակով, սակն ու վրա են արել այդ անոցը ու վերականգնելով այն՝ ան-վանելի խաչ սասնա Լոպու: Դա հաստատվում է Մարտուրի որդի՝ Ռարտականը բազավոր Ռասա-լի արձանագրությամբ, օր զանգվում է Բեդի գլուխ:

Եկեղացի նշանակալի հովանությունը Մակհայի է Արքիան գետերի հովիտներն են ներխայնա Մար-տանու շրջանում: Մինչև օրստացիների գալը այդ վայրերը միավորվել են «Նուրեհիտ» եկեղի կազմում՝ Տարիխու կենտրոնական Լոպուրով, օր սեղացիներն է կազմակերպել զյուղի մեկ ու կես կի-լոմետր զեպի արևելի բեղնոց «Բախե» կազմով կիկո-լայան անոցի շրջակայքում: Այստեղ հայտնա-բերվել է օրստական բազավոր Արքիտիի որդի՝ Մարտուրիի սեպալի արձանագրությունը:

Հովիտների երեքը խոսքը բռնել է Վարդենիս գետի է այլ ժամե գետակների ամբերն ու սարա-հարերներ՝ կենտրոն ունենալով Մովսես ու Արու-շարի զյուղերի մի թեման բարձունքի վրա գտնված անոցը, օր սեղացիները «Նմարթը» են անվա-նում: Ռարտացիները զբաղվելով, ավերել են այս անոցը ևս, սերը կառուցել նոր՝ Քելլեթա սասնա անունով, ինչպես իս կերտում է նույն անոցի հյու-սիսային կողմի ժայռի ճակատին Ռասայի բազմ սեպալի արձանագրության բովանդակությունների:

Մինչև օրստական կենտրոնական այդ շրանը, բա արտ. Գր. Կոստանցյանի, կոչվել է Ապիտանի եկեղի:

Կիկոլայան անոցների շրջող խոսքը հար-մարում են այն անոցները, որակ սեղացիվում են Մովակ (Ջաղալա) զյուղի մասի անոցի շրջա-կալում: Այս անոցը օրստացիների կողմից նույնպես զբաղվել է վերականգնելով բա Իրենց սպազված արվեստի պանթեոններով է հան-չաղացել է մի ուժով սպազող Սեանի ավազանի հարավ-արևելյան է արևելյան մասում:

Մովակի անոցի մաս, մի ժայռի հավաքում կա օրստական արձանագրության՝ զբառ Վանի բա-զավոր Մարտուրիի II-ի կողմից: Արձանագրությունը հայտնա է, օր այդ եկեղի կոչվել է Արևիկին, օր Սեանի ավազանի արևելյան կողմում հայտնաբեր-ված արձանագրությունների անհամեմատելու է, օրից ղեպի արևելի այլ արձանագրություններ չեն հայտնաբերվել:

Ինչ արևելյան ամբերին հայտնաբերվել են երկու կիկոլայան անոց, սակայն դե չի պարզվել, թե արդյոք օրստացիները եղել է իր արևելյան ամբերին:

Կիկոլայան անոցների մի խոսքը էլ գտնվում է (Նույն զյուղի մասի անոցի շրջակայքում, որակ գրելով պաշտպանական հանդույց են եղել՝ փակե-լով բնանունների սասնա մասը ղեպի լին արձանա-ցան, հարավային ու հարավ-արևելյան ամբեր:

Ռարտականը բազավոր Արքիտիի Էր արձա-նագրություն է բաղել (Նույն զյուղի մասի մի ժայ-ռի վրա, օրում սպավում է ... անցնելի կիկոլայի Լոպուրի եկեղի: Չասս մինչև Բախիտիով Լոպու-ր...): Հավանաբար, (Նույնից իր շրջակայքում է-ղել է Կիկոլայի Լոպուրի եկեղի: Այս հինգ անոցայինները, ինչպես և ներառում են գլխավորակները, միավորվում են եղել Ռարու-հոֆտի բեղնանուր եկեղի կազմում:

Սեանի ավազանի կիկոլայան անոցներն է այլ հայտնաբերվել Լանկուտանի Ռեյխիտի թաշխում ունեն բա ժամանակակից վարչա-սեփականույթ շրջաններով:

Սեանի շրջանում կիկոլայան 10 անոց է հիմնականում փոքր լին ամբերին է ցամառում ան-վանում:

Կամա (Լուր Բայլանի) շրջանում կիկոլայան 22 անոց, չոր բնակավայր, սանձանգեծ սպալից, բազմաթիվ զամբարանադասեր, որակ

ցույց են տալիս այդ եկեղի (Ռեյխիտիի—Գ. Մ.) խոսքը բնակավայրերում:

Մարտանու շրջանում հայտնաբերվել է նույնպես կիկոլայան 22 անոց, մեծ Լանկուտանի զամ-բարանադասեր, կրոնիկներ, Բարձրակներ, օր-ում մարգալիտի կացարաններ են եղել, սանձա-նական (4—5 կմ. երկարությամբ) կիկոլայան վարտալ:

Քասաղ-Կարի (Վանաշենի) շրջանում կա կիկո-լայան երեք անոց, մեծամասնակ զամբարանա-զույներ, զյուղներ:

Կասաղ-Կարի շրջանի Սեան լին արևելյան ամբերին հայտնաբերվել է կիկոլայան 2 անոց է զամբարանադասեր՝ զրան չորսը:

Կվամ շրջաններում, մինչև այժմ օտարի ժա-մանակներում, զանազան ստամոքսախորտերի կողմից հայտնաբերվել ու վերանվել են օրստա-կան հինգ սեպալի արձանագրություն, օրոցից եկեղի այժմ գտնվում են իրենց սեղանում (Նույն, Մովսես, Մովակ): Կամա Լոպուրի Բեդիի զյուղի արձանագրությունը գտնվում է Հայաստանի Պե-տական պառլամենտի թանգարանում, մյուսը՝ Ա-զամբան զյուղի մաս գտնվում, մինչև սովետա-կան կարգերի հաստատվում սարվել է Քրիտիկ:

Նույն սանձանգեծում հայտնաբերվել է օրս-տական 6 արձանագրություն:

Չնայած ժամանակներում մարզոն օրսկա կա-զմում են ժայռիկ բնական է սպա արձանական արերը, օրոցնով հարուստ է Սեանի ավազանը (Նույն, Ապիտա, Նուր զար, Սասովի վանք, Ան-բաղազ, Սանգուր է չաս օրիցներ): Մասն թեմա-միներից, զանգեներից է բնական արձանիկներից պաշտպաններ են մարզոն: Կացարան-Բարձրակ-նուրի մասերը, օրսկա կարգ, անոցներն կեն Ռեյխ Լոպուրի կառուցված կիսաշրջանակ պատ-ններով, օրոց Ռեյխ Լոպուրի մեջ են առ պարս:

Սեանի ավազանի անոցներն ու բնակավայրե-րը կարելի է բամանել չորս ժամանակագրական խմբերով:

Նապիբ շրջանի անոցների խմբին կարելի է դասել անասու ու անջողոտի, հասարակ խոչը Բարձրակ շարժակ կառուցություն: Երբ պարտալը երկար է և այս շարժակ մեծ մասը՝ Բարձր է իրեն չիցված: Բնակավայրի այդ նման զարգացում-վ է սասնց միջնադարի է հարազատականակա-նական նկարագրում: Նախի բնակավայրերի ժայ-րանուսային կացարանների օրստանի գետերի միացումով զյուղում էր բնակավայրի արտավի:

պարտալը: Այսպիսի անոց-չենները շատեր գա-րելի ընդցում կաստակագործվել են ու մասամբ միայն պանդանել իրենց նախկին տեղեր (Նույն, Ան-բաղազ է օրից անոցներ):

Այս սփարի կառույցները զյուղություն են ունեցի թեևս հինգերորդ-չորրորդ հարազատակներից մինչև երեզը հարազատակի կեսեր (մ. թ. ա.):

Եկեղացի շրջանի կառույցները վերաբերում են երեզը հարազատակի կեսերից մինչև 8-րդ դարը (մ. թ. ա.), այնինչև օրստացիների Սեանի սփար զյուղ ժամանակին: Դա գնդի ու զեպարի խոչը միայնությունների նկարագրում նկարագրում ժամանա-կաշրջանն է անհամ-ցեպարի կարգի փոզուցում սկսվող, երբ բազմաթիվ զեպար ընդհանուր փոզուցի ժամանակ թեմանում զեմ հանդես կեն զյուղա միաց-յուղ ուժով (Արքիտի-Լոպուրի): Այս շրջանում վերականգնում ու վերականգնվում են հին ան-րոցներից շատեր, կառուցվում են բազմաթիվ նա-րեր, օրոց մեջ սասնանհաստակ սեղ է հաս-կազմում միջնաբերդեր: Անոց-չեների մի մասը կարգում է իր զուտ սպազված նշանագրությունը: Դրան հավաներեն սասնում են զյուղագրական անտական (անտանագրական) նշանագրություն: Այդ կարգի անոցներին կարելի է դասել Ֆարս աղ-բյուրի անոցայինը, Առվաբար զյուղի մասի ժայ-ռի գարի, Ջաղացի գարի անոցները, Մարիի մա-րի, Չանգալի գարի, Չեչալալի, Աղի բերդը, Ար-բի, Բեդիի գարի, Մարտուրի ամբերի մասի բեղնոցներն է այլ անոցներ: Ռազմական մեծ նշա-նագրություն ունեցող անոցներ այդ խմբայանում, պետ է համարել Մեմիզի, (Նույնից, Կամա Լոպու-րի Բեդիի զյուղի, Սասովի վանքի, Սակավանքի, Սանգուր, Ապիտան զյուղի մասի Բեդի, Չուչ-սանարի, Ունարեղի, Բարձր-զուտ (Տուչ-Կապու), անոցները: Նույն դարաշրջանի արգալով պետ է համարել նաև սանձանգեծայող կամ սան-ձանգեծայող պարիսպների կառուցումը:

Մեղացիներուրը Հայկական լեռնաշխարհում Երբ բաղի է սասնում օրստական սփարային կա-ռույց շրջանում: Սկսվում է թ. ա. 9-րդ դարից կա-ռույցներ են այնպիսի հզոր անոցներ, ինչպիսիք են՝ Վանի (Տաղազ), Ռոփրոսի կառույց, Տաղա-րուրի է օրից շաս անոցները Արևմտյան Հայաս-տանում, Արմավիրի, Կուր Արմավիր զյուղի մասի Գավրի բլուրի, Արևի բլուրի, Կամիլի բլուրի, Խուր-Ռայսի բլուրի, Ունարեղի է այլ անոցներ՝ Ունիտա-կան Հայաստանի սեփարությունում: Այս ժամանա-կաշրջանում նախկին կիկոլայան անոցներից չա-

Շնու, ներառւում է կրօնը պարտադր, սակայն նա էլ իրականում մինչև վերջ Պարսկաստանի Կառավարչության նախն է ինչ նախնի անբացի Գին շրջանի պարսկաստան, մասն այստեղ բարերի ակնի Գորք ու աստված է:

Ամբողջ կերպով է կրօնից գործ կերպովում են կապարանների ակնիցները Շնուրի:

Մեծից գտնվում է նախնից մաս Գին կրօնը Շնուրի Կառավարչության վրա կրօնից գետի շար կող բարձրում են սեղանների Տերթառանք: Մասն գտնվածք կրում է ինչ քանիք անբաց Տարիքն, ստիպով Տարիքն, իսկ գետի արևմուտք Լուսնայան գետ Տարիք, Մասն-Երևան խնայովով մինչև Լուսնայան բարձրը:

Այս բարձր Քույզ են ստիպ կերպարներ, որ Մեծի անտեղով շնուս գտնված կրօն կրօնայան անբաց, Տարիքանքն, Տարիքանքն է նախնի անբաց Շնուրի Կառավարչության մի պահանջային կետ:

Նախնի անբաց մաս, կրօն կրօնանք գետի Տարիքն (Տարիքն 8), վերջու բարձր շն Տարիքանքն, բարձրագույն կառավարանների Շնու Տարիքանքն են մի փոքր բնակավայր, որի շնուանք անբացանքանք թի է կրօն Շնուրից: Այս բնակավայրի ակնիցները գտնվում են կրօնանքում մի բարձրի վրա, որի իր շրջանային բարձր է 5-6 մետր: Գետից Տարիքանքն մասնամասում պահանջանք, կանանքանք բարձր պարսիկ Տարիքանք (12 մետր), կարելի է ներթափել, որ այստեղ Շնու կել է ինչ-որ կառույց, որը կարգում է կել նախնի անբացի Շնու, գտնել, որպես մասնապես պահանջանք:

Շնուրից է նաև, որ այդպիսի պահանջային կետ է մասնակի մասնապարհից գլխային գետի Տարիքանքն բարձրանքից գտնված կետ կրօնների անբաց, որը մինչև շն մասնապարհի ինչու մի քանակ էր: Այստեղից կրում է ինչպես նախնի անբաց, այնպես է մեծից գտնված: Այս անբաց, ինչպես է Մասն կրում կետ անբաց մի կարծրով նույնպես պարսկաստան են նախնի մասնապարհի Տարիքանքն անտեղիցներին՝ Մասն-Պինչուս ուղղությամբ:

Մագնայի անբաց (Տարիքն 9): Մասն շն անտեղիցանքն վերջուբարձրան անքն է գտնվում Մագնայից: Նրա Տարիքանքնայան մասն կա մի նման բարձրանք՝ մասնկում մասնակարգի վերջուբարձրանքով: Այս բարձրանքի վրա մի մասնակի կարգում է կել կրօնայան անբաց:

որը պարսկաստանի Շնուրի կրում են բարձրանքի գտնվածքի կարգով: Գետից գտնվածքի վերջուբարձրանքն, կարելի է ներթափել, որ նրանք անքն են 3-5 մետր բարձրանք, ինչպես է զրկել բարձր կրօնայան անբացներում: Գործից բարձր ուլ մասնակներում պարսկաստանի են որպես վերջուբարձրանք: Ամբողջ անքնանքներում կրօնային են պարսկաստանի Շնուրի: Այս անբաց, Տարիքանքն, Տարիքանքն է Մասնի անքնային անտեղիցանքին կրօնայան անբաց:

Պայք վերջ անբաց (Տարիքն 10): նախնից 10 կրօնանք գետի Տարիքն Տարիքանքից մի կրօնայան անբաց կամ վերջուբարձր, իր շրջան բնակարանից:

Կրօն անբաց գտնվում է նորաշեն գլխային կրօն կրօնանք գետի արևմուտք, բարձրանք անքնանք բարձրով մասնկում, շրջանային վրա կրօնել կել, Տարիքից Տարիքն գլխային վերջուբարձրանք բարձրանքի շարք:

Ամբողջ իր շրջանային կրօնանքում անքն գրկից-բարձր գրքի՝ 60-70 մետր բարձրանքներ: Նրա արևելյան շարք իրան բարձրանք է և թի: Մասն շարքեր անքն թի: Մեծիցանք անքն է այդպես բարձր շն ինչու շրջանային:

Մեծիցանքից պարսկաստանի ինչպես կրօնանքներում մաս 400 մետր է, Տարիքից Տարիք կրօնանքանքում անբաց անքն 120 մետր կրօնանքներ է 50 մետր բարձրանք, գրօնայինում է շարք մեկ կրօնանք անքնանքներում:

Մեծիցանքից մեծիցանքի բարձրանքից պարսկաստանից անքնանքները մասնկում են կառավարանների ակնիցներով: Կառավարանների Շնուրի են կրում նաև բարձրանքի վերջուբարձրանքում ու բարձրանքներում: Մեծիցանքից պարսկաստանից, որպես մեկ պարսկաստանի մասնկող, լավ են պահանջներ: Կառավարչության վրա է պահե մի անքն, որը գետից գետի Տարիքանքներ, մասնում է կրօն բարձրանքի մինչև ինչուս նորա ու այդպես բարձրանքում մինչև բնակավայրի վերջուբարձրանքում, որն անքն կել է, Տարիքանքն շարքանքով ինչուս է գետի Տարիքն և կրօնում բնակարանից:

Պարսկաստանի վրա լավ կրում են 11 բարձրանքների վերջուբարձրանք, որպես մեկ գտնվում են կրօն մասնակների ու նաև կրօններ, միմյանց Տարիքանք մեծիցանք (5x5), մեկ պարսկաստանի նախնի մեծիցանք գտնվում է պարսկաստանից արևելյան անքնանքում, մասնին անքնային կել: Նման մի

այլ պարսկաստան է գտնվում է Տարիքանքներում անքնանքում, իսկուս կրօնանքում է Տարիքանքից պարսկաստանի վրա՝ մասնից բարձր մետր գետի արևմուտք: Մասնամ պարսկաստանի միմյանցից 7-10 մ, նախնիցանքն վրա են, արևմուտքից պարսկաստանի կրօնանքանքն մասնում: Կառավարանների այդպիսի կառավարանները պետք է սպասվել անբացի պարսկաստանից: Պարսկաստանի անքն Տարիքանքն լավ մասնամ մասնամ, որը կրում է 4 մետր), ինչուստեղան անքնային կրում է ինչ նախնի անբացի մինչուբարձրանքն մասնակներում: Կառավարչության կառավարանները բարձրանքները անքնային պահանջներ է շարք մետր լավանք արևմուտքի կողմից պարսկաստանից բարձրանք անքնային կառավարանները, պետք է ներթափել, որ պարսկաստանի և պարսկաստանից կել են բարձրանքի շարք:

Մեծիցանքից, ինչպես նաև նրա շրջանային շրջանային են:

Այս Տարիքանք խնայելիքի ինչուսերը Շնուրից:

բարձրանք շն ինչուսում անբացի մասնակներում: Կրօն պարսկաստանի Տարիք, սակայն կարգից պարսկաստանի ու պարսկաստանի կառավարաններում արևմուտք, այն կարելի է վերջուբարձրանք մ. Բ. ու կրօնային Տարիքանքանք վերջին շրջանում:

Վերջ կրօնանքում կել թերթ-անբացի Տարիքանքն մասն կել է կրօնանքի անքնանքանքն մինչուբարձրանքից անքնանքանքանքն անբաց, բարձր ու աստված այս անբացից գետի Տարիք մեկ Տարիքն չէ մի այլ անբաց, որը գտնվելու լինի անքնանքանքն Տարիք, մինչև կրօնային կրօն Տարիքանքի անքնանքանքանքն մեկ անբացից մի անբաց է կել, որը է իր կառավարանում, դիպրով ու անքնանքանք Տարիքանքանքանքանքանքանք է իր կառավարանից:

Կրօնանք, անքնանք է Մասնի անքնային անքնանքների մեկ մասն կել շրջանի կրօնային անքնանքների Տարիքանքանքանքանքանքանքանք:

զէն են մտաբեր զեպի բլուրների վրա կառուցված ամրոթյունները, զեպի նշված քիւրակները վրա տեղադրված ընտանիքային հիմնական մասը: Այդ թիւսով զեպի հուսիսային լանջով կրեում է մի կաման զեպի Վարդեհիս գետը և երս ձախ ավում գտնվող պարտաբ. որսակից բերքի բուսիները կարող էին չորս զիւրցնել, կէն կուխիակ ամրոցի ու շերտ շրջապատված լինէին թշնամու կողմից:

Հարավ-արեւելյան անկմազրքին և ամենատարբար բաժանութիւնը հյուսիս-արեւմտյան անկյունից մայրապատ լանջով զեպի արեւմուտք է կրեում կիկլուպյան պարիսպը և Տանուտ գրամբարանադաշտին: Այդ պարիսպը համարորեն ունեցել է հասող եղանակութեան Քշեմում, ենթառնման ժամանակ ամրոցի որևէ մասում պարիսպը զիստ արգելակներ կրան՝ տեղեկու ամրոցի մյուս մասերը:

Ամրոցի բաժանութեան զիստ բոլոր անկյուններում կոչ էն աշտարակներ, թվով 12, որտեղից սիւր կառուցված է արեւմտյան պարսպի վրա: Երբանք ունեն համաար մեծութեամբ, քրտանկլունի ձև և զորս են բերված պարսպի արտաքին երեսը:

Պարիսպներն ու բարարտըրքերը հիմնականում ավելցած են, տեղ-տեղ հազիվ մնացել են մեկ-երկու շարքով: Կան հատվածներ՝ 5-6 մ. բարձրությամբ:

Պարիսպների լաշնութեանը հիմնականում երեք մետր է, սակայն պատասխանատու տեղերում ավելի լայն է: Շարվածքը անտաշ բարձրից է, առանց շաղախի սղտագործան. խոշոր բարձրից, երկշարի մեջ լցված է ավելի մանր քար:

Այս ամրոցը իր կառուցմամբ և տեղադրմամբ հիշեցնում է Սեան քաղաքի մոտի Մեծիկ ամրոցը:

Փակագծի մեջ ասենք, որ ամրոցի արեւմտյան կողմում, որտեղ միջնադարյան զլոյզը է կոչել, որ ստուգանալարի վրա կորագիւրք Քաջփարջի զլոյզը անկում: Եւսին անվանը հանդիպելից Մարտունի ավանի կնկեղցու բակում, մի այլ ստուգանալարի, որի վրա դրսւմ է, որ հանդիսւյրը Քաջփարջի զլոյզից էր:

Այս ամրոցից բնշ երեքի, Վարդեհիս գետի աջ ափին, մայրերի վրա կան մաշտապատեկերի՝ հայտնաբերված Ս. Յ. Բարեուպարյանի կողմից:

ՔԱՐԱՊԳԵՍԱՐԻ ԵՐԿՐԱՆԻ ԿԿԼՈՊԳՈՒՆ ԱՐՄՈՐՆԵՐԸ

Այն երեք ամրոցներ, որոնք գտնվում են, ժամանակակից վարչաշտանակական բաժանումը, Քառաբլուրքի շրջանում, կողմում են Մարտունու շրջանում կղւմ ամրոցների շարունակութեանը Անվաճառ լճի հարթավայրին ու հարավ-արեւելյան ափերին:

Այս ամրոցների երկերը միջուարտական տիրապետութեան շրջանում կոչվել է Արկուկիկի, ինչպէս զա երևում է արարտական թագազոր Սարգսրիկ սեպագիր արեւնադրութեանից, որը փորագրված է Սաճիկ զլոյզի հարսվում գտնվող մի բարձր մայրի ճակատին:

Քարե-գուռ կամ Տաշ-կաճու ամրոցը (հանույթ 74) Կարճաղբար զլոյզի հարավ-արեւելյան կողմի սարահարթում գտնվում են ավերված կիկլուպյան ամրոցի ավերակները: Այդ շերտ կոչվում է Քարե-գուռ (Տաշ-Կաճու) այն բակի համար, որ ուղղակի կղւմ ճիւղառնական երկու սրբոճայրերի զտերը լինված են հնգաշաղկան բաղաւոր բարձր:

Ամրոցը դրսւմ է շուրջ հինգ Տեկուարը սարսնութեան, որից ավելի քան մեկ Տեկուարը միջուրեքցին է բաժին բնկնում: Ամրոցը և իր շրջակայնը երեք կողմից շրջապատված են գտնված ցած իրեոց, համարյա անմտաշիկ լանջերով, որտեղ ենթերկում, շրջանցելով սարահարթը, հասում է զեպուսից զեպի Սեանու լճեր:

Քարե-գուռ ամրոցը, կառուցված լինելով Վարդեհիսի լեռնազրախի հյուսիսային սարահարթի լանջերից մեկի վրա, իր գերքով ու սարթութեամբ բնույթով է շրջապատւում ընկած հարթ սարսնութեանների վրա և այնտեղից դիմում է Սեանի ուղի մակերեսը, առկպու, ինչպէս Սեան քաղաքի մոտի Մեծիկ ամրոցից: Բացի դրտերից, ամրոցից զեպի արևելք շարունակվում են Վարդեհիսի լեռնաշրջապակի լանջեր, աստիճանաբար -կարից գիւտով

մինչև գետի հարավ, մետ զորս գլոյզով հասնում լինել Սաճիկ զլոյզի մոտի ամրոցը, որը Քարե-գուռ ամրոցի գծից որպէս հիմնական զորս է կնկ զեպի լճի՝ կողմկում մի աղեղնաձև լեռնաշար, իրեն մեջ տանելով մի հնգաշաղկան սարգավանք հարթավայր, որը գաբեր շարունակ կերպերի է իր մշտակոչին:

Ամրոցի միջնաբերը կառուցված է սարահարթի սառվել բարձր տեղաձաճում և շրջապատված է մինչև այժմ պահպանված պարիսպներով: Միջնաբերի ունի կտր մե, հիշեցնում է Լեթի-գուրի ամրոցը: Միջնաբերից պարիսպները շարված են անմշակ բաղաւոր բարձրից, հարմարեցված միջյանց, հարթ կողքեր՝ զեպի զորս: Քարային լաշնութեանը չորս մետր է: Մուտքի բազմաթիւ գտնւմ է զեպի արեւմուտք, երս աջ ու ձախ կողմերում երեւում են կրիտ հզոր քարաարտքերի հետքեր (7x2 մետր), պարսպի ստուարին կողմից նշագրված են սրմաս-հեղցիղի հետքեր: Բացի այդ, պարսպի հարավ-արեւմտյան մասում, զիստվոր մուտքից 20 մետր հեռու, 30 մետր երկարութեամբ և 4 մետր լայնութեամբ երևում են Տեկուարի մտադրոցներ (աշտակ 75):

Միջնաբերի ունի նաև երկրորդ մուտք, որն իր կառուցմամբ նման չէ սուղայինին: Այս մուտքը գտնված է զեպի հարավ-արևելք: Պարսպի մեջ չկա պարզորոշ մուտքի բազմաթիւ, այլ հակառակում պարիսպների վերջավորութեանները գրախ ու միջյանց կողքով անցնում են 8-10 մետր, որտեղ մեջ գտնւում է երկու մետր լայնք ունեցող ճանապարհ զեպի միջնաբերից, առկպու, որ պարիսպների կողմում ժամանակ մի քանի մետր հեռավորութեանից նույնիսկ չէ կարելի մուտքի տեղ որոշել, որը կարելու գաղտնադու զեպ է կառուար:

Միջնաբերից ենթում նկատելի են բնադարան-

գյուղի անբոյն և անհասարակ Յանի անպատկ Շարավ-արեկչյան արժամ, ինչպես Արքեպոս Լորանդազում, Եղեգնաւոր սանտը Զահարայրի և արքեպոստոս:

Միջուկները պեղելու Շաշուարեկցիին խնդրեցին թուգամի՞ն կտարեն, ախառանների անբոյններ, որպէջյան արքի փրոտընի: Մեկտիներէ ձկնում գտնուեցին մեծարանակ փայտի և անբոյն ձեռքի, փայտանոսի, կիտարզում փայտի կտորներ, ձեռքի միջից գտնուց երկաթի խորան և մի Շաշուան անան կամ Շաչոց (ՊՐԵՍԵՆ):

Անբոյնի ժամանակաշրջանը զմար է որոշել, փրոտայնի արև կիկուլայան արևի շինարարութեան շի կարելի, ընդհանրապէս, կարծիք կա: որ Կար գարի անբոյն կամ միջուկները կարելի է թվարկել զայ Շաշուան ժամանակահատուցումով, սակայն, ինչպես վերը Լեզնի, Կար գարի շուրջը փակում է եղել Երկաթալուս թեւոյժալը, որն իր նշանակումը Շաշուան է մինչև զայ քրոնոլոգարչյան ժամանակահատուցումը: Արտակից կարելի է կարծարել, որ Կար գարի անբոյնը, եթե կազմում է իր շրջապատի Շեւ ժամանակաշրջանը, ապա անբոյնաւ զերտարուցելի է ու Շարուանի մինչև զայ Շաշուանի շրջանը:

Անբոյնից զնայ Երուսե, Շարժանշարում գտնուել են թուգամի՞ն կամանակների թկերներ: 1961 թ. անբոյնի 1000 մետր զնայի Երուսե Շեւախուզաւ:

Կան պեղում կատարելից մետր ու կես թարթի բջջարակի վրա, կարելով արև խորանաւում (6X6 մետր) և մեկ մետր շախմախմա: Պեղման ժամանակ գտնուեցին ան գարի փայլեցրած, սին կամ նման մի երեսուցական սուղուն զերտարեով, կազմանի կտոր, որը զուգահե՛ւում է Էրուսի, Բաւախի, Էլմիանի, Պիտոյայի, Լախիլանի, Բոյու-Փաւփայի, Եղնիի և Բեշուանիի զարտից զարս կնամ զայ քրոնոլոգարչյան խնդրակնի Շեւ: Խորանակի Շաշուանը (1,5 մետր) խորամախը ժամկէտ էր սպիտակ Շոգով, որը անբոյնում էր ու խիստ կարծարան:

Սեփազում են, որ պեղում անցր զայ քրոնոլոգարչյան Լախիլանից պատկերում մի կտորանու էր: Մեկը սեւանք, որ այս շրջանում կիկուլայան անբոյնի թիչ են Շաշուարեկցի: Կարծում ենք, զուրպատրուում է շրջանի աշխարհագրական զիրար: Բաւախարեկարի շրջանը, Սոսուկի գյուղից է մի Շարժուան, որը կզմում է մինչև Յանի շինարարութի ստորտաները, սակայն այդ շինեցում էլ զնուկ շի Շաշուարեկցի կիկուլայան անբոյն կամ նման կարգի Շաշուանը:

Այլախում, անբոյնում են Բաշուի-Էսիանի զնուլայնի միտայն մինչ արձի Շաշուի անձնակներում կզմ անբոյնից և այլ նման Շաշուանների մասին արժում Շաշուան սեղեկութեանը:

ԿԻՐՈՆՈՍՈՒՄԻ ԶԵՐՈՆԻ, ՍԵՂՈՆԸ ԵՎ ԱՓՈՒՄԵՐ ԿԻԼՈՊՈՆԸ ԱՊՐԱՅԻՆԸ

Կրոնոսոսի շրջանը կիկուլայան անբոյնից Շարուան չէ: Եղանկեր է Յանի անպատկ անձնակներից որոն են: Միայն երկու անբոյն կա սեփապետ ընդ արեկչյան սպին, որոնք մասին այսուհետ մեկ կիկուսի Շաշուանակի: Միայնակ ինչ անբոյնից ժամին կիկուսի այլ տառով:

Պաշտպալն անբոյն (Շաշուայի 78): Արտակից գրոպից ինչ կիկուսից զնայ Շարավ ու Էլի գրուպից զմար Երուսե երկու կիկուսից, այդ գրուպի մեկ ընկնում Զահարայրից 500 մետր զնայ Յանուս ինչ կա մի տառանկի թարեուք, որն իր շրջապատից թարթ է շուրջ 100 մետր, և այդ թարեուքի վրա գտնում է Շարուայի Պաշտպալն անբոյն-շինը: Բարեկարգ իր ստորտաններից մինչև պարտիք խիստ բարբարոս է, նրա լանջերը զրթն միտանակից դարտաւանայն են: Լանջերը, Շաշուային արեկչյան ու Շարուային, սեղեկուց ժամկէտ են թեւ-կարանների սեղեկուցներով:

Քերպ-չինի պարիպները կառուցվում են ոչ մեծ թարթից, որոնք անառայ ու անառայ միտանակ շաշուայի թուգամի են միջուկից վրա: Բարեկարգի զուգայի շրջանուն, 2000 թառուկայի մետր սաւառ-նախմար կերտանվում է պարիպակնով, մետր տեղեւորով զնայ Շարավ-արեկչուց: Մեր կարծիքով, սա անբոյն-չինի միջուկները է եղել և, ի տարբերութեան մյուս անբոյնների, որոնք միտանակից գտնում է անբոյնի որևէ թարեուքից մտնում, որս միջուկները գտնում է անբոյն-չինի կիկուսից: Նրա շրջապատը ժամկէտ է կառուցանների սեղեկուցներով և 20—25 մետր երկարութեամբ սեղանում է կրկնոր պարիպուք, որը իր Շարուային մտնում միտնում է կրկնոր պարիպուք: Այս երկու պարիպակների միջև ընդհանուր կան կապուկներ: Անբոյն-չինի շրջանը, ոչ լրիվ պարիպուք սեղանում է կրկնոր պարիպուք Երուսե-արեկչյան

ժամին և, շրջանուցով անբոյն արեկչյան կզմում, շարունակում է զնայ Շարավ և միջուկում մի խորից մայրիկի մաս, որոնք զայն թարտարուքից զեր են խաղաղի: Այս պարիպուք շի միտնում որևէ պարիպ Շեւ:

Պարտի լանդախմար կերպ մետր է կրկնոր և կրկնոր պարիպակների միտանակ անցր կարելի ուշ-տարեկի անբոյնի զնայ: Ընդհանուր անառայից մայրաքարեր երեսում են կրկնոր պարիպուք Շարուային մտնում, որոնք գտնում է նաև մետրը զնայ անբոյն: Պարիպակներում, Շաշուային շարտարում, դարտարում են թեւոյժի մայրուք, ինչպես զուս սեւանք Յանուս չին Շարուային և արեկչյան սեփում կզմ անբոյնից, նրանք ընդգրկում պարիպ մեկ:

Անբոյն-չինի գտնուելում է Յանուս չին Երուսե-արեկչյան կզմում գտնուց Շարավում ընդ մյուս սպին, նարտաուս գրուպի մաս: Անբոյն անբոյնի սեղից զմար, իրենց զիրար ու կառուցողական սեղեկուցով կերտան է ինչիցնում են միտայն:

Պարտի լու անբոյն Շաշուանաւոր պատկերակնի Կեկուսի և եղել ընդ արեկչյան արժամ, Կիկուսից երկու զնայից կզմից Շարուանակից կարեկչու Շաշու:

Անբոյնի շրջապատը Շարուան է շրտաուս տառ-ներով:

Յուսանից գրուպի անբոյն (Շաշուայի 80): Անբոյն-չին գտնում է գրուպի արեկչյան մայրամտնում կ-զմ թարեուքից Շարուային լանդուք: Պարավում է մաս մեկ Կեկուս արտարուքից (150X65 մետր): Նրա կերտում ու զրտում կեկուսի են կառուցանների Շեւերը:

Անբոյնի պարիպակների լանդախմար կերպ մետր է, կառուցանների պարիպուք սեղից ենց են, ընդուն կառուցման սեղեկիկան ընդուն է: Անբոյնի մայր-

բեր պատերով բաժանված է երեք մասի, որից երկուսը հավասար մեծությամբ ունեն, մեկը ավելի մեծ է և զբաղվում է բարձունքի առավել բարձր մասը ու հավանորեն միջնաբերդի դեր է խաղացել, իսկ մյուս երկուսը եղել են որպես թաղամասեր, որտեղ բնդհանուր պատեհով միացվել են միմյանց հետ: Ամբոջի մուտքը եղել է նրա արևելյան մասում:

Չնայած ամբոջի անբարձրագույն կան խեցեղենի մասը բնկորներ, սակայն նրանց միջոցով որոշել ամբոջի ժամանակաշրջանը անհնար է: Միայն պարիսպները, որ շարված են կոպրի, անասը, մեղքված թաղալա մաշտարկերներից, ասանց միացնող շաղախի և մասը բարձրի լիցքի, ենթադրել են առիտ, որ այս ամբոջը ավելի վաղ ժամանակների կառույց է, քերես II զ. հարաբարմյալի առաջին կիսի (մ. թ. ա.):

Ամբոջից գեղի հարավ, բարձունքի ստորին շրջանը և ստորտար մոտեցված են միջնադարյան հայկական գերեզմաններով, իսկ նրանից էլ գեղի հարավ, Սևանա լճի ցամաքած մասում հայտնաբերվեց մի մեծ գամբարանապալա, որը, մեր կարծիքով, կորսող է ստեղծվել ամբոջի ժամանակաշրջանի հետ:

Ամբոջից գեղի հյուսիս, մեկ ու կես կիլոմետր հեռու գտնվող սարահարթի վրա, որը ավելի բարձր

է, բան եղված ամբոջը, պահպանվել է մի առանձին կիկլոպյան կառույցի հետք: Այս կառույցը հավանորեն եղել է դիտակետ: Այն ունի կիսաշրջանաձև, երկու մասը լայնությամբ, ավելի մասը բարձրով շարված պատեր, որտեղ երկու մայրերը միանում են հյուսիս-արևելյան կողմից բարձրացող անասին մաշտարկին: Պատերից պահպանվել է միայն մի շարք: Կառույցը ունի 35×35 մետր մակերես:

Ամբոջի, ինչպես նաև դիտակետի շրջակայքում չոր լճա:

Սևանի ավազանի կիկլոպյան ամբոջների ու այլ կիկլոպյան հուշարձանները հնագիտական գրահետազոտման մեջ միևնույն ժամանակով բրնձեք արժանի տեղը չեն գտել:

Այսպիսով, մեր հետազոտության սահմաններում հետաքննարկել ենք Սևանի ավազանի շրջաններում եղած կիկլոպյան ամբոջների ու այլ հուշարձանները, որի արդյունքն է ենթադրաբար:

Չենք տարակուսում, որ հետագա հետազոտությունները ավելի կհարստացնեն մեր գիտելիքները այդ բնագավառում:

РЕЗЮМЕ

Бассейн озера Севан расположен в северо-восточной части Арм. ССР. Он окружен плоскостями, плато и обширными долинами, которые со всех сторон замкнуты высокими горными хребтами.

Между северными оконечностями Гегамских хребтов и юго-восточными склонами Памбакских гор образуется обширная низменность, по которой течет река Раздан (в древности Илдаруни). Через эту долину с древних времен проходила дорога из Араратской равнины к Севанскому бассейну.

Долины рек севанского бассейна являются благоприятными для земледелия, а высокие склоны и вершины хребтов — хорошими пастбищами, поэтому и с незапамятных времен в этих местностях люди занимались скотоводством и земледелием.

Будучи богатыми разнообразными древнейшими памятниками и особенно циклопическими крепостями, Армянское нагорье давно привлекало к себе внимание армянских и иностранных историков, археологов и путешественников.

Родоначальник армянской истории Мовсес Хоренаци в своей книге «История Армении» подробно говорит о крепостях, городах и других поселениях Армении. Он описывает крепости Ваня (Тушпа), Арманвра, Ервандакерт и Ервандашата, повествует об Арташате, Тигранакерт, Гарин и о многих других древних памятниках.

Продолжателем дела Мовсеса Хоренаци, многие армянские средневековые историки и иностранные путешественники также описали крепости Армении.

Французский путешественник Пудель Лжузи в 1647 году изучил и составил план циклопической стройки Эчмиадзинского района, у села Хэнауз.

Епископ Ованес Шайхатуни в 1842 году описал крепость Берди-Глух на холме у города Нор-Багъата. Месроп Симбатиан, начиная с 1862 года, в течение нескольких десятилетий занимался изучением циклопических крепостей Армении, в частности Севанского бассейна.

Известный английский путешественник Ф. Б. Ливч (конец XIX в.) в своем труде «Армения» неоднократно упоминает о крепостях, встречающихся как в Западной Армении, так и в Восточной.

Видный русский археолог А. А. Ивановский обнаружил ряд циклопических крепостей на северном подножье горы Арарат и организовал раскопки крепости у села Ташбурун.

В своем труде «Мегалитическая культура в Грузии» Меликсет-Беков обращает внимание на циклопические крепости в Армянской и в Грузинской ССР.

Последующие десятилетия начала XX века, особенно после установления Советской власти в Армении, еще больше развертывается изучение исторических памятников и циклопических крепостей. Этнограф и археолог Ерванд Ладаян косвенно занимался изучением циклопических крепостей, что нашло отражение в его труде «Раскопки курганов в Советской Армении».

Известный историк армянской архитектуры Торос Торамаян изучил и снял планы многочисленных циклопических крепостей и посто-

лений северных склонов горы Арагац, в Артикском, Ахурянском, Талинском, Анииском районах, а также в историческом Арагацотне.

С сожалением надо отметить, что все эти труды Тороса Тораманяна пропали во время турецкого нашествия, в 1918 году, когда архитектор-историк вынужден был бежать из Ленинакана в Грузию.

Как уже было сказано, в Армении особый размах получает выявление и изучение исторических памятников после установления Советской власти, когда организуется Комитет по охране памятников, который сразу же приступает к регистрации всех памятников, находящихся на территории Армянской ССР. С этой целью в 1925 году формируется экспедиция, которая обошла западные склоны горы Арагац и составила историческую карту этого района. Экспедицией руководил Ашхарбек-Калантар. Эта же экспедиция ходила по северным районам Советской Армении.

В 1927 году Татевос Авдалбекян в Берди-Глухе Нор-Багзета обнаруживает клинообразную надпись, оставленную урартским царем Руса I. В этот связи он написал труд, в котором указывает десять циклопических крепостей, которые расположены в 2—6 километрах от указанной крепости. Он дал планы крепостей Берди-Глух и Джагаци-дар у села Аршвакар с кратким описанием этих крепостей. Клинообразная надпись из Берди-Глуха, на которую обратил свое внимание профессор Гр. Капаняня, внесла определенную ясность в археологию и топонимику доурартского периода Севанского бассейна.

Изучением крепости Берди-Глух и других циклопических крепостей занимался академик И. И. Мещанинов, им написан труд «Циклопические сооружения Закавказья».

Профессор Х. Самвелян в своем труде «Древняя культура Армении» неоднократно упоминает о циклопических сооружениях на Армянском нагорье. Писатель и историк Лео в трехтомной книге «История Армении» говорит о древних крепостях, находившихся на территории Армянского нагорья.

Циклопические крепости Севанского бассейна изучались в 1933 году Б. Б. Пиотровским и

Л. Т. Гузалином. Эти же авторы совместно с А. С. Аджняном написали «Циклопические крепости Закавказья», где они дали некоторую классификацию крепостей в соответствии с их характерными особенностями. Они же сняли план крепости «Мртби-дзор», которая находится в двух километрах от Нор-Багзета, по дороге Камо (Нор-Багзет)—Мартуни.

Изучением крепостей Севанского бассейна, в частности Норбагзетского района, занимался С. Г. Бархударян; в 1935 году он написал топографическую карту Уеликухи, или Великухи, в которой показал наличие 22 циклопических крепостей и составил карту района. С. Г. Бархударян сделал топографические съемки крепости-поселения села Кулали (ныне Кармир). Мы также сняли топографическую указанной крепости-поселения, только мы ориентировались со стороны села Сарухан, а памятники называли «Цахкаван», так, как называют эту местность местные жители.

В пятидесятых годах В. В. Шлеев изучил крепости Севанского бассейна и написал свою кандидатскую диссертацию. В это же время доктор исторических наук А. А. Мартirosian производил раскопки у подножья высоты Гери-дар, на вершине которой имеются остатки циклопической крепости.

Г. А. Меликишвили, опираясь на урартские клинообразные надписи, найденные на территории исторической и советской Армении, широко осветил в своих трудах вопросы расположения крепостей и поселений доурартского и урартского периодов.

Изучением циклопических крепостей занимался кандидат исторических наук С. А. Есаян и архитектор Е. К. Кафарян, написавшие статью о трех циклопических крепостях в Шамшадинском районе.

До появления урартийцев на берегах Севанского озера в этих местностях обитали племена и племенные союзы, которые в основном жили в долинах рек и строили свои циклопические крепости на возвышенностях, у истоков воды. Таких долин или групп долин в Севанском бассейне мы насчитали четыре.

Из этих долин первой можно считать долину

реки Гаварагет, с прилегающими к ней районами, где и была страна Уеликухи, или Великухи, имеющая в своем составе 22 крепости (нам удалось разыскать и сделать топографическую карту всех крепостей), семь поселений циклопического типа. Страна Уеликухи на своей северной границе имела огражденную стену циклопического типа, остатки которой наблюдаются и сейчас.

Эта страна занимала площадь более чем 1500 кв. километров и сыграла определенную роль в жизни Севанского бассейна того периода.

Центральной крепостью в стране Уеликухи была крепость на плоскогорье, которое начиналось возвышаться в центре города Камо. Крепость на этой возвышенности местные жители называют «Берди-Глух».

Волея Ванского царства, завоеванная ее, разрушают и строят новую крепость, называя ее «Ворота бога Халди, или город бога Халди», что подтверждается клинообразной надписью, оставленной на Берди-Глухе урартским царем Руса, сыном Сардура.

Вторая группа долин—это долина рек Царкар и Аргичи современного Мартунинского района.

До прихода урартийцев эта страна объединяла племена Луеруни города Тулику, в полутора километрах на восток от села Адамхан, где имеется развалина циклопической крепости. Местные жители это место называют «Крек». Здесь была найдена клинообразная надпись, оставленная царем Сардури, сыном Аргичи.

Третья группа долин занимает берега реки Варденис и еще нескольких мелких рек и прилегающие к ним плоскогорья, имея в центре циклопическую крепость, находящуюся на холмах между современными селами Цовинар и Лучалу. Здесь также на скале имеется урартская клинообразная надпись, оставленная царем Руса, сыном Сардура. Эту развалину теперь местные жители называют «Оцаберд». По всей вероятности, завоеватели из Урарту, захватив крепость, окончательно разрушили ее и на том месте построили свою крепость, называя ее «Тейшебяни» для могущества страны Бианни. Эта страна до завоевания урартийцами.

по определению профессора Гр. Капаняня, называлась «Адахуни».

К четвертой группе циклопических крепостей мы относим те крепости, которые расположены у села Цовак. Упомянутая крепость была сильной опорой урартийцев в юго-восточной и восточной части Севанского бассейна.

На скале этой крепости высечена клинообразная надпись, оставленная Сардури, сыном Аргичи. В этой надписи повествуется о том, что он захватил страну «Аркукини». Эта надпись самая дальняя на восточных и юго-восточных берегах озера Севан.

На восточных берегах озера выявлены нами только две крепости, но пока неизвестно, были ли урартийские завоеватели в этих местах или нет.

Еще одна группа циклопических крепостей находится на северо-западной оконечности озера Севан, вокруг крепости Лчашен. Эти крепости являлись сильным защитительным рубежом, закрывая противнику путь проникновения на западные, южные, юго-восточные берега Севана.

Урартийский царь Аргичи первый оставил клинообразную надпись у села Лчашен, где говорится: «Завоевал я страну города Кехуни. Дошел я до города Ишткуни...». Отсюда видно, что Лчашен и его окрестности, вероятно, до появления завоевателей назывались страной города «Кехуни».

Все эти пять групп крепостей Севанского бассейна, по определению ученых, были объединены под общим собирательным названием Удурн-Этиуани.

Циклопические крепости и другие подобные памятники бассейна озера Севан по современному административно-территориальному делению по районам распределяются следующим образом:

В Севанском районе: 10 циклопических крепостей, три поселения циклопического типа, несколько могильных полей, которые находятся на берегах озера, откуда отступила вода.

В районе имени Камо (Нор-Багзет): 22 циклопические крепости, семь полюдных поселений, огражденная стена, многочисленные могиль-

ные поля, которые свидетельствуют о населенности данной страны (Великухи).

В Мартуниском районе также имеются 22 циклопические крепости, кромлехи, многочисленные могильные поля, пещеры, которые в древние времена служили жильем для человека. Там имеется пограничная стена длиной в 5 километров.

В Басаргечарском (Васакашен) районе обнаружены три крепости, долмены, курганы и многочисленные поля.

На восточных берегах озера Севан Красносельского района выявлены только две крепости и могильные поля.

В указанных районах до настоящего времени в разные времена найдены и прочитаны пять клинообразных надписей, из коих три сейчас находится на местах (Лчашен, Цовинар и Цовак). Надпись, найденная на холме Берди-Глух у города Камо, находится в Государственном Историческом музее Армении в городе Ереване. Надпись, найденная в районе села Адамхан Мартуниского района, перевезена в музей Тбилиси до установления Советской власти в Закавказье.

В этих же границах обнаружены шесть армянских надписей.

В древнейшие времена жильем для первобытного человека в горных местностях служили естественные и искусственные пещеры, которые весьма богаты бассейном озера Севан (Лчап, Агкала, Геридар, Парави-ванк, Нег-Богаз, Сангар и др.). Они защищали от противников, зверей и от природных бедствий. Как правило, перед пещерами из крупных камней полукругом строили изгородь, остатки которой прослеживаются поныне.

Крепости и поселения бассейна озера Севан можно разделить по времени на 4 эпохи. К первой группе можно отнести простые постройки из необесанных глыб камней без скрепляющих масс (глина, известь). Если стена построена из камней в два ряда, то между ними пространство, не засыпанное более мелким камнем, гравием. Поселения застраивались стеной либо указанным способом, либо наружные стены крайних жилищ поселения соединялись, чем и достигали ограживания всего поселения. Такие крепости-поселения в течение

веков перестраивались и только частично сохранили свои первоначальные формы стен; (Лчашен, Нег-Богаз и др. крепости). Строения такого типа существовали с V—IV тысячелетий до половины III тысячелетия до н. э.

Строительство второго периода относится к второй половине третьего тысячелетия до н. э. и продолжается до появления урартийцев на берегах Севана в VII в. до н. э. В этот период отмечается окончательное объединение племен и племенных союзов и начало периода разложения первобытно-родовых общин, когда многочисленные племена, при общей угрозе извне, объединились против общего врага (Удуритиуани).

В этот период многие старые крепости перестраиваются, строятся новые крепости, где особое место занимает цитадель. Часть крепостей-поселений теряет свое чисто военное значение и, вероятно, приобретает в основном хозяйственное (скотоводство) значение. К их числу можно отнести такие крепости-поселения, как «Ети-ахбиор», «Жани-дар», «Джагани-дар», крепости у села Аривакар, «Мртбидзор», «Чандон-дар», «Енджалхи», «Аги-берда», «Алон-ког», «Курди-ког», «Брути-дош» и другие.

В эту эпоху крупное военное значение, на наш взгляд, имели крепости: «Мецеп», «Лчашенская», «Берди-Глух» у города Камо, «Парави-ванк», «Шахаван», «Сангар», «Крек», Даштазорская крепость, «Одзаберда», «Каре-дур» и другие. Надо отнести к этой же эпохе пограничные стены.

Строительство получает новый размах в Армянском нагорье в период владычества государства Урарту. Начиная с IX века до н. э. строятся такие мощные крепости, как Ванская (Тушпа), на Топрах-Кале, Ташбурунская и др. крепости Западной Армении, Армавирская, Давти-Блур, Ари-берд, Кармир-Блур, Норбаветская, Одзаберда и другие крепости на территории Советской Армении. В этот период многие прежние циклопические крепости разрушаются, а вместо них строятся новые или перестраиваются старые крепости в соответствии с военным искусством Ванского царства. Эти крепости являлись крупными опорными пунктами для урартских завоевателей. Этот

период мы считаем с начала IX века до начала VI века до н. э.

Наконец, к четвертому периоду относим все те крепости, которые были построены или перестроены в период зарождения раннего Армянского государства, в эллинистический и ранний средневековый периоды. К таким крепостям можно отнести крепости Севанского бас-

сейна: «Алберда» у села Караулут (В-Канут), «Клор-дар» у села Акуни, «Ванки-амрон» а трех километрах от села Астхадзор и др.

В настоящем выпуске представлены все предварительные данные, относящиеся к циклопическим крепостям и другим памятникам того же периода бассейна озера Севан.

SUMMARY

The basin of lake Sevan lies in the north-east of the Armenian SSR. It is surrounded with plateaus and valleys enclosed on all sides by high mountain ranges.

Archaeological finds as well as the bones and horns of forest animals discovered in the Guegham range indicate that those mountains had been afforested in the past.

On the south-eastern slopes of the Pambak mountain and the northern end of the Guegham range lies a valley crossed by the river Hrazdan (named "Ildaroonny" in those days). Again, it is through this valley that the only road from the plain of Ararat to the basin of lake Sevan runs.

The river valleys of this basin offer favourable sites for cultivation, while the high-peaked mountains possess fragrant pasture lands where man has been engaged, from time out of mind, in stock-raising.

Exuberating in numerous different monuments, the Armenian highlands have drawn the attention of Armenian and foreign historians, archaeologists and travellers.

In his "A History of the Armenians", Movses Khorenatsi, the pioneer of Armenian history, has spoken of Armenia's fortresses, towns and estates. Countless are the descriptions of castles and other historic landmarks given after him by mediaeval Armenian historians, native and foreign travellers and investigators.

The study of historic vestiges gets a new impetus following the establishment of Soviet Power in Armenia. In 1923 the expeditions of

the committee for the preservation of historical monuments led by Prof. Ashkharbek Kalantar and the distinguished architect Toros Toramanian drew up a list of the historical monuments within the territory of Soviet Armenia including many Cyclopean fortresses.

In 1927 the Armenologist Tadevos Avdalbekian discovered the inscription of the Urartean king Russa I in the fortress of "Berdi glookh", the district of Nor Bayazet. It elucidates the problem of specifying the place names in the basin of lake Sevan during the pre-Urartean period, referred to by Prof. Gr. Ghapantsian.

During 1928-1933 B. B. Pyotrovsky and L. T. Gyuzalian busied themselves with the exploration of the Cyclopean fortresses of the Sevan basin, and the results of their investigations saw print later. In cooperation with A. S. Ajian the same authors published "The Cyclopean Fortresses of the Transcaucasus" that includes a number of fortresses of the Sevan basin.

A monograph was put out in 1935 by S. G. Barkhodarjan on the land of Velikookh. It deals with the historical landmarks and fortresses of the district of Kamo (Nor Bayazet).

The western, southern, and south-eastern shores of lake Sevan were populated by various races and tribes, prior to the Urartean invasions. Their dwelling quarters and fortresses were, in the main, located in river valleys.

We divide those valleys into four groups

that mark at the same time the groupings of Cyclopean fortresses.

First comes the valley of Gavraguet that was the land of Ouelikookh (Velikookh). On the north it had a partitioning Cyclopean wall. This land played a prominent part in the life of the Sevan basin in those days.

Next come the valleys of the rivers of Tsakkar and Argujja. Before the arrival of the Urartaeans those areas were united into the land of Louerookh with Toolikhoos as their central city that lay in the vicinity of the fortress called "Kerek", 1.5 km east of the village of Adamkha. It was here that the cuneiform inscription of the Urartu king Sardoor, son of Argushli, was found out.

The third group of valleys comprises the banks of the Vardenis and other small rivers with the fortress erected on an elevation between the villages of Tsovinar and Aloochaloo taking up a central position in the valleys. The natives used to call this fortress "Odzaberd" (i.e. a snake fortress). Having occupied the area, the Urartaeans rebuilt it and called it Teyshebaini, after the god Teysheba, as evidenced by the cuneiform inscription found there, left by king Russa. Before that the area had been called the land of Aghakoon, to quote Prof. Gr. Ghapantsian.

We have included in the fourth group those fortresses that are to be found in proximity of the fortress outlying the village of Tsovak. The fortress was again reconstructed by the Urartaeans and used to be a stronghold in the south-eastern and eastern parts of the Sevan basin. Close to the fortress on the front of the eastern rock a cuneiform inscription is to be found. The author is Sardoor II, and we learn therefrom that the land was called Arkookin.

In addition to the forenamed four groups, another group of Cyclopean fortresses combines those around the village of Lechashen. They formed a mighty defence stronghold that would halt the enemy advance to the western, southern and south-eastern shores of the lake. Here we find an inscription by king Argushli I which reads, in part "...I conquered the city of Kiekhoony..."

In the opinion of scientists those five groups of fortresses formed part of a general land called Oodoori-Etiounan, in the basin of lake Sevan.

Numerically the fortresses of the Sevan basin fall into the following divisions according to the administrative-territorial provinces of those days.

The district of Sevan counts 10 Cyclopean fortresses, three habitations and a number of necropolises.

The district of Kamaj (Nor-Bayazet) comprises 22 fortresses, seven habitations, a partition wall and a lot of necropolises.

The district of Martoonny has also 22 fortresses, necropolises, cromlechs, dolmens and a Cyclopean wall (4-5 km long) serving as a boundary line.

The district of Bassirkechar possesses three fortresses and necropolises.

Two fortresses and necropolises are to be found around the lake area of Krasnoselsk.

Five Urartean cuneiform inscriptions have been discovered in the above-named areas.

Chronologically the fortresses can be divided into four periods:

The fortresses of the first period are made up of unpolished large stones where no mortar was used. Those structures were in existence from the fifth-fourth millenniums to the mid-third millennium B. C.

The structures of the second period relate to the time encompassed between the mid-third millennium and the 8th century B. C., i. e. before the Urartaeans invaded the shores of lake Sevan.

This marks the beginning of the formation of tribes and tribal units and the disintegration of clans. During this period old fortresses were rebuilt and new ones constructed where particular attention was paid to the structures of the citadel.

The construction of fortresses gets a new impetus in the Armenian highlands under Urartu rule. Strong fortresses were built in the 9th century B. C. such as those of Van (Tooshpa), Toprak-kale, Tashbooroon, and others in western Armenia. On present-day territory of So-

viet Armenia fortresses are to be found in Armavir, Davit-blour, Artin-berd, Karmir-blour, Kheznaouz, Nor Bayazet, Odzaberd and other areas. This period of fortress building is considered to be the third stage (from the 9th to the 6th centuries B. C.).

Lastly, fortresses that were built during the early Armenian, Hellenistic and early mediae-

val periods are attributed to the fourth period (from the 6th century B. C. to the 6th century A. D.).

Thus, this installment presents a preliminary general survey of Cyclopean fortresses, archaeological literature being so far short of a similar examination.

ԱՂՏՈՒՅՍԱԿՆԵՐԻ ՑՈՒՑԱԿ

I

7. Առնի արգազնի հարավային և արևմտյան շրջաններում հայտնաբերված կիկլոպյան հուշարձանների փայտե

II

2. Առնի շրանի (Ռիկյունի) Բարսեղ-դիման
3. Առնի կիկլոպյան ամրաց հանույրը
4. Առնի կիկլոպյան ամրացի 1-ին միջնաբերդի հանույրը
5. Առնի ամրաց միջնաբերդի ճանճամասեր
 1. Միջնաբերդի Նյախալայն ճամբարի կործանը
 2. Միջնաբերդի Նյախալայն ճամբարի մի թևախարակ
 - 3ա 3. Միջնաբերդի Նյախալայն ճամբար
 4. Միջնաբերդի Նյախալայն ճամբար
6. Առնի ամրաց ճանճամասեր
 7. Սիբրացի արհեստյան աշտարակի առաջը հանապարհի՝ փրկված ճայռի մեկ
 2. Հարավ-արևմտյան աշտարակի մուտքայրը
 - 3ա 3. Սիբրացի դարպասի մի ճամբար
 4. Սիբրացի ճամբարի մուտքային
7. Առնի հյուսիս Մեծիկ ժամը զարթնի կամ սիմեֆի ամրաց հանույրը
8. Առնի ամրացի գլանաձևի հանույրը
9. Առնի ամրացի գլանաձևի հանույրը
10. Առնի ամրացի 2 կմ. արևմուտ՝ «Սեղ» ամրացի հանույրը

III

11. Մանյի անվան շրանի Ռիկիտիկի երկրի ժամարդ ամրանների փայտե
12. Ման լազանի «Քեր» գլանի ամրացի հանույրը
13. Մանի ամրացի հյուսիս. գլանի «Քեր» գլանի և շրջակա ամրացումների հանույրը
 1. և 4. Մանի ամրացի (գլանի ամրացում գլան. Բարսեղի Նիբր փորելիս)
 2. Ապոկոյան ամրացի թևեր (գլանի «Քեր» գլանի)
 3. Ապոկոյան ամրացի՝ թևաձևի (գլանի «Քեր» գլանի)
 5. Մանի ամրացի (գլանի գլան. Բարսեղի Նիբր փորելիս)
 6. Ապոկոյան ամրացի (գլանի գլան. Բարսեղի Նիբր փորելիս)
- 13ա 7, 8, 9, և 10. Մանի ամրանների (գլանի գլան. Բարսեղի Նիբր փորելիս)

11. Հուլյանի (գլանի «Քեր» գլանի)
14. Ման. «Քեր» գլանի ամրացի ճանճամասեր
 1. «Քեր» գլանի առաջը գլանաձևի ճամբարի ճամբարի մուտքի ճամբարի մուտքի
 2. Սյուրաբյան ամրացի դարպասի ճամբարի արձուցից
- 14ա Ման. կրակի «Քեր» գլանի ամրացի
 2. Մանի ամրանների թևերի
 4. Մանի գլանի, գլանի «Քեր» գլանի կլանի դարպասի մուտք
15. Ման լազանի Բարսեղ-դիմանի ամրացի
 1. Ջրանի զննչ գլանի գլանի, սիմեֆի
 2. Քերի ճամբարի, գլանի գլանի գլանի
 3. Մանի ամրացի գլանի կլանի
 4. Մի կլանի ճամբարի ճամբարի գլանի
 5. Քերի ճամբարի մի կլանի
 6. Մանի կլանի ճամբարի, կլանի և կլանի սեղանի
16. Մանի ամրացի գլանի ճամբարի հանույրը
17. Ման լազանի մաս Մանի ամրանների կամ կլանի ճանճամասեր
 1. Մի ճամբարի ճամբարի հանույրը
 2. Մանի կլանի ճամբարի մի մաս ճամբարի, որն արդեն կլանի մուտքի է սեղանի
- 17ա 2. Մանի ամրանների կլանի մի մաս (Քերի)
 4. Քերի կլանի ճամբարի կլանի
18. Մանի կլանի ճամբարի մուտքի հանույրը
19. Մանի կլանի ճամբարի մուտքի հանույրը
 1. Հարավային դարպասի մի ճամբար
 2. Ապոկոյան ճամբարի մուտքի գլանի և դարպասի մի ճամբար
- 19ա 3. Ապոկոյան ճամբարի կլանի
4. Մանի կլանի ճամբարի կլանի
20. Մանի կլանի ճամբարի կլանի հանույրը և կլանի
- 20ա Մանի կլանի ճամբարի կլանի հանույրը
21. Մանի կլանի ամրացի ճանճամասեր
 1. Մանի կլանի ամրացի ճամբարի
 2. Մանի կլանի ամրացի մի ճամբար
 - 3ա 3. Ապոկոյան ճամբարի կլանի
 4. Մանի կլանի ամրացի մի ճամբար
22. Ապոկոյան կլանի ամրացի հանույրը
- 22ա Մանի ամրանների կլանի ամրացի
 1. Մանի կլանի ամրացի ճամբարի

СПИСОК ТАБЛИЦ

I

1. Карта археологических находок, обнаруженных в южной и западной районах Селинского бассейна

II

2. Карта-схема Северного района (Киевляны)
3. Топоэскиз цитадели крепости у села Личин
4. Топоэскиз 1-й цитадели крепости Личин
5. Детали крепости

1. Разрез северного входа в цитадель
2. Железо-медные наконечники стрел в цитадели

3. Северный вход в цитадель
4. Южный вход в цитадель

6. Детали крепости Личин
1. Дорог, ведущая к восточной башне крепости, выделанной в скале
2. Остатки башни на юго-западной стене крепости

6а. 1. Отрезок крепостной стены
4. Зернистая изомениция крепости

7. Топоэскиз цитадельской крепости на горе Малец севернее гор. Сивана

8. Топоэскиз Старожельского поста Личинской крепости

9. Топоэскиз в районе кладбища села Довголя

10. Топоэскиз крепости «Агъ» в 2-х км северо-западно Нордана

III

11. Карта границ страны «Улашканы, ныне район им. Каво»

12. Топоэскиз крепости «Бе, до-слух» гор. Камо

13. Археологические материалы на «Берди-слух» и на могильном поле в районе крепости

1. 4. Курганные гробы (найдены при раскопках фундамента гос. театра города Камо)

2. Обложки стелекского сосуда (из крепости Берди-слух)

3. Стеклоянный сосуд из крепости Берди-слух
4. Глиняный сосуд (из фундамента гос. театра)

4. Стеклоянный сосуд (из фундамента гос. театра)

5а. 2. 8, 9 и 10. Глиняный сосуд из «Берди-слух» и могильного поля в районе крепости

11. Еузм (из крепости Берди-слух)

6. Стеклоянный сосуд (из фундамента гос. театра)

5а. 2. 8, 9 и 10. Глиняный сосуд из «Берди-слух» и могильного поля в районе крепости

11. Еузм (из крепости Берди-слух)

14. Детали из крепости «Берди-слух»

1. Топоэскиз входа подземной дороги у берега р. Галагат, ведущий в крепость Берди-слух

2. Контифоре в стене урартийской крепости

14а. 3. Фрагмент глиняной посуды
4. Фрагмент глиняной геммы

15. Керамическая посуда из лагерной кухни гор. Камо

1. Фидла, без биска, с тесной выделанной лицевой линией

2. Фидла (выделанная), края загнуты наружу

3. Кушанка со вдутой туловой и выделанной лицевой поверхностью улана

4. Фидла однорукая с выделанной лицевой линией

5. Маленькая однорукая фидла

6. Чаша однорукая, с дырками на стенах для сливок

16. Каменный мост в долине, подводитца к мосту на реке Таврагат

17. Виды Алашканы моста

1. Отрезок моста

2. Участок моста, уходящий вид можно

17а. 3. Один из мостов, сохранившийся поныне

4. Вертикальный разрез моста

18. Топоэскиз I крепости у села Личин

19. Виды крепости

1. Участок стены

2. Башня и часть крепостной стены
19а. 3. Вертикальный разрез стены
4. План одного из входов I крепости

20. Топоэскиз II крепости у села Личин и вертикальный разрез стены

20а. Топоэскиз III крепости у села Личин

21. Виды на III крепости у села Личин

1. Общий вид крепости с запада

2. Участок стены крепости

21а. 3. Остатки башни

4. Отрезок крепостной стены

22. Топоэскиз крепости у села Адам

22а. Детали на крепости у села Адам

1. Общий вид крепости с юга

2. Остатки башни средневековой крепости «Шисанова»

23. Топоэскиз потрещавшей цитадельской стены и поселений в районе мостов «Агъ-Тав»

24. Топоэскиз крепости у села Аришак

25. Виды крепости Аришак

1. Вид на крепость с запада

2. Отрезок западной крепостной стены

25а. 3. Дорог, слева крепости стены

4. Подземный вход к поселению

26. Кирки с выделанной лицевой поверхностью села Аришак

27. Топоэскиз поселения в цитадели «Аришак»

28. Топоэскиз поселения в крепости «Бун-Абери»

29. Топоэскиз крепости «Бе, до-дари» в 2-х км от села Нордана

30. Топоэскиз крепости на территории средневекового села «Каво» или «Каво» (ср. Теоври)

30а. План жилища помещика и разрез крепостной стены

31. Виды крепости «Каво»

1. Общий вид крепости

2. Отрезок крепостной стены

31а. 3. Основание башни

32. Ступка, выделанная в скале

33. Топоэскиз Старожельского поста в 2-х км южнее Камогата

34. Топоэскиз поселения «Курн-Хараб»

35. Топоэскиз крепости «Курн-Хараб» в 8 км восточнее села Аршакар

36. Топоэскиз крепости «Перес-Ванке» у села Личин

37. Виды крепости «Аришак»

1. Остаток стены

2. Вход в пещеру под крепостью

36а. 3. Основание башни

4. Крепостной палисадник стены на крепости

37. Топоэскиз поселения у села Гезаруши

38. Топоэскиз поселения «Дари-Хараб» юго-восточнее села Личин

39. Топоэскиз крепости «Шисанова»

40. Виды крепости «Шисанова»

1. Участок стены крепости

2. Очаг, выделанный в скале

41. Топоэскиз крепости «Джаман-дари» у села Аршакар

42. Топоэскиз крепости «Джаман-дари» у села Аршакар

43. Виды крепости «Джаман-дари»

1. Отрезок стены крепости

2. Очаг, выделанный в скале

44. Топоэскиз крепости «Мурди-дари»

44а. План, разрез стены и вход в подземную дорогу

2. Вход в крепость с севера

45. Топоэскиз крепости «Берди-Слах» у села Адам

46. Сосуд, найденный в могильном поле в районе «Берди-Слах»

1. Кушанка однорукая с дугой рельефными носками

2. Кушанка, края негачи загнуты наружу

3. Кушанка большого размера, негачи загнуты наружу

4. Маленькая кушанка с тремя выступами

5. Фидла однорукая с вертикальными кан-вилорами

6. Сосуд однорукий, тулова украшено линейными орнаментами

47. Временная цитадель, выделанная в могильном поле в районе «Берди-Слах»

1. Угол на изогнутом постаменте

2. Конкретная на изогнутом постаменте

3. Угловое с колдом

4. Штар с выделанной изоменицией

48. Камо: топоэскиз крепости «Амери» и вертикальный разрез стены

49. Камо: топоэскиз поселения «Ванди-дари»

1. Общий вид поселения

49а. Отрезок стены крепости

50. Камо: топоэскиз крепости и поселения «Ван-дари»

51. Детали крепости «Ван-дари»

1. Контифоре в выделанной стене цитадели

2. Северная стена, где производится раскопки

51а. 3. Отрезок южной стены

4. Топоэскиз цитадели и разрез стены

52. Камо: топоэскиз крепости «Али-Берди»

53. Виды крепости «Али-Берди»

1. Основание башни

2. Общий вид крепости

53а. 3. Отрезок крепостной стены

4. Вертикальный разрез стены

IV

54. Карта маршанского района (страны Таврага и Алашу)

55. Топоэскиз крепости «Кри» в 2-х км от села Адам

55а. Вертикальный разрез стены

56. Топоэскиз поселения «Маршан-Дел» в 1,5 км от села Адам

57. Топоэскиз поселения Пятифергис села Ернос

58. Топоэскиз крепости «Нес-Ванке» в трех км от села Ернос

58а. Вертикальный разрез стены и башни

59. Топоэскиз крепости «Берди-Чин» в 2-х км от села Адам и вертикальный разрез стены

60. Топоэскиз крепости «Салар»

60а. Вертикальный разрез стены

61. Виды крепости «Салар»

1. Участок крепостной стены

61а. 3. Одна из башен Савгара

4. Вход в пещеру на южной стороне крепости
62. Топосъемка крепости «Берди-Глух» в Даштадзоре
63. Топосъемка крепости «Берди-Берд»
64. Топосъемка крепости «Джоч-Ког» у села Верх. Карадух
65. Топосъемка
- 65а. Виды крепости «Аалберд»
1. Юго-западная башня
2. Юго-восточная башня
66. Топосъемка крепости «Поселения» в 1 км на юг от поселка Мартуни
67. Топосъемка крепости «Корди-Ког» в одном км от села Вагашен
68. Топосъемка и виды крепости «Алош-Ког» в двух км от села Вагашен
69. Топосъемка крепости «Тейшебилян», или «Оцаберд»
- 69а. Вертикальный разрез стен жилищ из сырцового кирпича
70. Виды крепости «Оцаберд»
1. Один из контрфорсов в западной стене
2. Угловой западной стены
- 70а. 3. Вход в крепость, справа видна башня
4. Северо-западная башня цитадели
71. Топосъемка крепости «Найки-Амрац» в 3-х км от села Ахадзор
72. Топосъемка крепости «Бруги-Берд»
- 72а. Виды крепости «Бруги-Берд»
1. Угловой юго-восточной стены
2. Одна из башен крепости
73. Топосъемка крепости «Кавгарли», или «Хрбеки», в 3-х км от села Варденис
- 73а. Виды крепости «Кавгарли»
1. Отрезок стены крепости
2. Одна из башен крепости

V

Крепости района Басаргочар

74. Топосъемка крепости «Каре-Дур» у села Карыгбюк
75. Виды крепости «Каре-Дур»
1. Общий вид крепости с северо-востока
2. Отрезок крепостной стены
- 75а. 3. Южная стена крепости
4. Фрагмент крепостной стены
5. Основание башни
76. Топосъемка крепости у села Цовак «Архикуни»
- 76а. 1. Общего вида крепости у села Цовак
2. Вертикального разреза стены
77. Виды крепости у села Цовак
1. Клинообразная надпись на скале
2. Вход в первую пещеру
- 77а. 3. Вход во вторую пещеру
4. Вход в третью пещеру
78. Топосъемка крепости «Клар-Дар» у села Акуин
- 78а. Детали на крепости «Клар-Дар»
1. Стена помещения (из сырцового кирпича)
2. Восточный склон высоты и стена крепости

VI

Николаевские крепости в прибрежной полосе озера Севан Красновельского района

79. Топосъемка крепости «Дашга-Лер» в двух км севернее села Дажк
- 79а. Детали на крепости «Дашга-Лер»
1. Отрезок стены крепости
2. Основание башни
80. Топосъемка крепости в северо-восточной части села Арташи.

LIST OF TABLES

I

1. Map of Cyclopean monuments uncovered in the southern and western parts of the basin of lake Sevan.

II

2. Map-scheme of the area of Sevan (the land of Kiekhoon)
3. Plan of Cyclopean fortress in Lechashen
4. Finds from the citadel of Lechashen's Cyclopean fortress
5. Fragments of the citadel of the Lechashen fortress:
1. A cross-section of the northern entrance to the citadel
2. A quarter in the southern slope of the citadel
- 5а. 3. The northern entrance to the citadel
4. The southern entrance to the citadel
6. Details of the living quarters of the Lechashen fortress:
1. A path leading to the eastern tower of the fortress, dug out in a rock
2. Remains of the south-western tower
- 6а. 3. Part of the fortress wall
4. Querns (boat-shaped)
7. Findings from the *Metsap* fortress on the summit of the mountain bearing the same name, north of Sevan
8. Findings from «The Guardroom» of Lechashen fortress
9. Finds from the fortress of *Tsovagayuh* graveyard.
10. Finds from the «Aghel» fortress, 2 km west of the village of Norashen

III

11. Map-scheme of the rough confines of the land of *Ouelikoonh* (Kamo district)
12. Finds from the «Berdj-Glookh» fortress of the town of Kamo
13. Archaeological finds excavated at *Berdj-Glookh* and the neighbouring graveyard

1. and d. pipes (unearthed while digging the foundation of the state theatre in Kamo)
2. a fragment of glass vessel (found in *Berdj-glookh*)
3. cluster-shaped flask of glass (found in *Berdj-glookh*)
5. earthenware (unearthed while digging the foundation of the state theatre)
6. glass b/wl (unearthed while digging the foundation of the state theatre)
- 13а. 7, 8, 9 and 10 pottery (unearthed while digging the foundation of the state theatre) 11 beads (found in *Berdj-glookh*)
14. Details and objects from *Berdj-glookh* in Kamo
1. Plan of underground passage leading to *Berdj-glookh* on the river bank of Gavaraguet
2. Wall and buttress of an Urartean fortress (in *Berdj-glookh*)
- 14а. 3. Fragments of pottery from *Berdj-glookh*
4. Earthen incision found at the above-named wall in *Berdj-glookh*
15. Objects dug out from the *rupestral tomb* in the town of Kamo
1. Carafe with six ring-shaped lines, unpolished
2. Small carafe with everted lip
3. Nail-incised vessel with ball-shaped body
4. One-handle carafe with circular lines
5. One-handle small carafe
6. One-handle carafe, with apparent incised furrows
16. Stone Bridge on the river Gavaraguet and findings from the approaching road
17. Pictures of the Stone Bridge:
1. Section of the stone bridge on the Gavaraguet
2. Another section of the same bridge that runs underground
- 17а. 3. A span of the stone bridge that has remained intact
4. Cross-section of the Stone Bridge

18. Findings from the first fortress near the village of Lechap
19. Details and section of the first fortress near the village of Lechap:
1. Segment of the northern wall
 2. Segment of the wall with a tower on a rock
- 19a. 3. Longitudinal section of the wall of the first fortress
4. Plan of dwelling in the same fortress
20. Plan of the second fortress near the village of Lechap
- 20a. Plan of the third fortress near the village of Lechap
21. Fragments of the third fortress near Lechap:
1. General view of the fortress, on the west
 2. Segment of the wall of the same fortress
- 21a. 3. Foundation of the fortress
4. Section of the fortress wall
22. Findings from the fortress of Aghkala village:
- 22a. Details from the fortress of Aghkala
1. General view of the fortress, on the south
 2. Tower of the mediaeval citadel of "Iskhkhanata"
23. Partition wall of the graveyard "Aghchik-Tegha" and findings from its living quarters
24. Fortress of the village of Hairivan
25. Details of Hairivan fortress:
1. View of Hairivan fortress, on the west
 2. Segment of the western wall of the fortress
- 25a. 3. Road leading to the fortress, wall on the left
4. Entrance of the underground passageway leading from the fortress to the dwelling site
26. Boulder covered tomb in the graveyard of Hairivan
27. The habitation "Azat-Khorcha" and findings from its citadel
28. The habitation of "Yot Aghbyur" and findings from its citadel
29. Finds from the fortress "Heri-dar", 2 km. east of Noradounz
30. Finds from the fortress of the village of Kanaguegh or Kanguegh (St. George)
- 30a. A cross-section of the fortress wall of Kanaguegh and the plan of a dwelling
31. Details of the fortress of Kanaguegh:
1. General view of the fortress
 2. Segment of the fortress
- 31a. 3. Foundation of the tower
4. Rupestral mortar; another small mortar on the right
32. An outpost 2 km south of the fortress of Kanaguegh
33. Finds from the dwelling site "Koori-kharaba"
34. Finds from the fortress of "Ghoomloakh", 8 km east of the village of Artsvakar
35. The fortress of "Parat oank" near the village of Lanjaghbyur
36. Details of the fortress of "Parat oank":
1. The remains of the fortress
 2. Entrance to the cave below the fortress
- 36a. 3. Foundation of the tower
4. Almond-shaped arrow made of obsidian
37. Finds from a dwelling quarter, near the village of Guegharkoonik
38. Findings from the dwelling quarters of "Dzori-kharaba", south-east of the village of Lanjaghbyur
39. Finds from the fortress of "Tsaghkavan", near the village of Sasookhan
40. Details of the fortress of Tsaghkavan:
1. Segment of the fortress
 2. A hearth dug in a rock
41. Finds from the fortress of "Zhami dar", near the village of Artsvakar
42. Finds from the fortress of "Jaghutsi dar" near the village of Artsvakar
43. Details of the fortress of "Jaghutsi dar":
1. Segment of the wall
 2. Hearth dug in a rock
44. Finds from the fortress of "Meretbi Dzor"
- 44a. Underground passageway and cross-section of the wall of "Meretbi Dzor" fortress
45. Finds from the fortress of "Berdi-gloobh" near the village of Hatsarat
46. Earthenware uncovered from the necropolis outlying the fortress of Berdi-gloobh:
1. One-handle water vessel with two marvered belts
 2. Earthen jar with everted lip
 3. A similar jar of larger dimensions
 4. Small earthen vessel with three protrusions replacing handles
 5. One-handle water vessel, with vertical furrows
 6. One-handle earthen vessel with several marvered belts
47. Bronze objects found from the necropolis outlying the fortress of Berdi-gloobh (Hatsarat):
1. Statuette of a hoopoe on a pedestal
 2. Statuette of a canary on a pedestal
 3. Statuette of a duckling, with a handle
 4. Stake with ring
48. Kamo. Finds from the fortress of "Khacher" and a cross-section of the wall
- 49a. Kamo. Finds from the habitation of "Chanul Dzor"
- 49a. 1. General view of the habitation site
2. Section of the wall
50. Finds from the habitation and fortress of "Yon/alekh" in Kamo
51. Details of the same fortress:
1. Buttress in the southern wall
 2. Northern wall, the site of excavations
- 51a. 3. Segment of the southern wall
4. Plan of the fortress citadel and a cross-section of the wall
52. Kamo. Finds from the fortress of "Aghi"

53. Details of the fortress of "Aghi":
1. Foundation of the Tower
 2. General view of the fortress, on the west
- 53a. 3. Segment of the fortress wall
4. Longitudinal section of the fortress wall
- IV
54. Map-Scheme of the district of Martoony (Lower-ohki and Adagbooni)
55. Findings from the fortress "Kera", 2 km east of the village of Adamkhan
- 55a. Cross-section of the fortress wall of "Kera" 2 km east of the village of Adamkhan
56. Findings from habitation of "Nerkin Demer", near the village of Adamkhan.
57. Findings from the fortress in the village of Yeranos where a poultry farm stands now
58. Findings from the fortress "Negh-Baghaz", 3 km west of the village of Yeranos
- 58a. Longitudinal section of the fortress towers of "Negh-Baghaz"
59. Findings from and a wall section of the fortress "Berdi-Dosh", 3 km west of the village of Adamkhan
60. Findings from the fortress of "Sangar", 2 km west of the village of Dzorskyakh
- 60a. A cross-section of the fortress wall of "Sangar"
61. Details of the fortress of "Sangar":
1. Segment of the fortress wall
 2. Entrance to the fortress on the north
- 61a. 3. One of the towers of the fortress
4. Entrance to the cave below the fortress
62. Findings from the fortress of "Berdi-gloobh" on the southern elevation of Dashatsoz
63. Findings from the fortress "Heri-Bepd" in Dashatsoz
64. Findings from the fortress of "Joj-Kogh", near the village of Daranlookh
65. Findings from the fortress of "Albert" in the vicinity of the village of Daranlookh
- 65a. Details of the fortress of "Albert":
1. South-western tower of the fortress of "Albert"
 2. South-eastern tower of the same fortress
66. Findings from "Anrots-Shen", 1 km south of the settlement of Martoony
67. Findings from the fortress "Kyurd-Gogh", 1 km south of Vaghashen
68. Findings from the fortress "Atoyi-Gogh", 2 km south of the same village
69. Findings from the fortress "Teyshbaini" or "Odzaberd" near the village of Sovinar
- 69a. Section of the brick-walled habitation and wall of the same fortress

70. Details of the fortress "Odzaberd":
1. Buttress in the western wall
 2. Segment of the western wall
- 70a. 3. Entrance to the fortress, tower seen on the right
4. North-western tower of the citadel
71. Findings from the fortress of "Vank", 3 km south of Asghadsoz
72. Findings from the fortress "Brooti-berd":
- 72a. Details of "Brooti-berd":
1. Segment of the south-eastern wall
 2. Foundation of a tower of the fortress
73. Findings from the fortress of the mediaeval village "Kafarli" or "Kherbek", 3 km south of the village of Vardenik
- 73a. Details of the fortress of the rural area "Kafarli":
1. Segment of the fortress wall
 2. Foundation of one of the towers
- Fortresses of the district of Bassarguechar (land of Arkoobin)
74. Findings from the fortress of "Kare-door", near the village of Karchaghbyur
75. Details of the fortress of Kare-door:
1. General view of the fortress on the north-east
 2. Segment of a wall
- 75a. 3. Southern wall of the fortress
4. Fragment from the fortress wall
5. Foundation of one of the towers
76. Findings from the fortress near the village of Tsovak
- 76a. Details of the fortress near the village of Tsovak:
1. General view of the fortress
 2. Cross-section of the fortress wall
77. Details of the fortress near the village of Tsovak:
1. Urartean inscription on rock
 2. Entrance to the cave
- 77a. 3. Entrance to another cave
4. Entrance to a third cave
78. Findings from the fortress of "Keloz-day" near the village of Akoonk
- 78a. Details of the fortress of "Keloz-dar":
1. Adobe wall of a dwelling
 2. Eastern slope of the elevation and the fortress wall
- NEAR LAKE FORTRESSES OF THE DISTRICT OF KRANSOSELSK
79. Findings from the fortress of "Dashli-ler", 2 km north of the village of Jit.
- 79a. Details of the fortress of "Dashli-ler":
1. Segment of the wall
 2. Foundation of a tower
80. Findings from the fortress near the village of Artanish.

Ախյան Ղ.—*Արարատ*, 1890.
 Ախյան Ղ.—*Թրակա*, 1893, Վենետիկ
 Ախյաների-Փայաբրատ—*Թարս* զարք. *Հայաստանում*, Վրն, Մ 2-6, 1926.
 Ախյաների-Փայաբրատ—*Սրբու սկզբի արևմտադարձան Սուսա Ա-ի Սարգսր որդու*, Նով Շուքրյանների պատգամային կտրուկ, Մ 2, 1927.
 Առկան Ստեփանի Տարեկցվյալ—*Պատմության Տրեկրուկան*, Պետերբուրգ, 1885.
 Ազգային Քաղ.—*Վարձազի երազուտ սկզբիկն ու կրա Շաղախանի ճրագրերը*, Պատմությանն է արվեստի տեղեկագիր, Մ 2, 1927.
 Առաջին—*Տրեկի պատմության (կիկույան) անբանները*, Արաբադանի Նուրի ՀՅՎ, դիր 2, 1912.
 Բարխուդարյան Պ. Պ.—*Վեյրուտի երկրորդ Պատմություն*, 1925. Նով Շուքրյանի և պատմության ինտերուտի տեղադրանքները.
 Բարխուդարյան Պ. Պ.—*Վարդգեսի Հայաստանի կյանական կույտային Նուրյանների*, Պատմություն, 1925.
 Վաղ—*Պետալ*—*Վերադառնալ կամ Հայաստանի Նախնիները և իրենց շարադրանքները*, Վ. Պար, 1911.
 Կասյան Ս. Ա., Կարապետյան Վ. Կ.—*Շամադանի Տր քանի կիկույան անբանները*, 2002 ՂՄ տեղեկագիր, Մ 11, 1965.
 Քառանդան Ք.—*Շամադանի Նարարադանություն 1-ին դիր*, 1942, 2-րդ դիր, 1948.
 Կարապետյան Ն.—*Վարդգեսի կյանական անբանները* Հայաստանում, Երևան, 1921.
 Առ—*Շամադանի կյանական 1-ին դիր*, 1917, Քիկույան

Վարդգեսյան Պ.—*Վարձազի սկզբի արևմտադարձան Սուսա Ա-ի Սարգսր որդու* և արվեստի ինտերուտի տեղեկագիր, Մ 4, 1930.
 Վարդգեսյան Պ.—*Վարդգեսի պատմություններ*, Երևան, 1940.
 Վարդգեսյան Վ. Պ.—*Վարդգեսի կյանական կտրուկները* ՍՍՀՄ ՂՄ տեղեկագիր, Մ 2-4, 1941.
 Վարդգեսյան Վ. Պ.—*Վարդգեսի կիկույան անբանները (ձեռագիր)*.
 Վեյրուտի-Վեյրուտի Վ. Պ.—*Վեյրուտի կույտային կրակուտներ*, Քրեկերի, 1926. (Վարդգեսի).
 Մեղակույան Հ. Հ.—*Շամադանի կյանական կտրուկները* ՍՍՀՄ ՂՄ տեղեկագիր, Մ 5, 1952.
 Մովսեսի Նուրյանի—*Շամադանի կյանական Քարադանի Սու. Մայրույանի*, Երևան, 1940.
 Շամադանի Նուրյանի—*Վարդգեսյանի կյանական կտրուկները*, 1842.
 Ստեփանյան Կ.—*Շեքի Հայաստանի կույտային 1-5 Տարա*, 1921, 2-րդ և 3-րդ Տարաները, 1941, Երևան.
 Ստեփանյան Վ. Հ.—*Վարդգեսի կյանական կտրուկ սկզբի արևմտադարձանների կամ Նուրյանի շարադրանքները*—*Պատմության տեղեկագիր*, Վենետիկ, 1901.
 Ստեփանյան Վեյրուտի—*Շամադանի կյանական կտրուկի արվեստի Նուրյանի կյանական կտրուկի*, Կարապետյան, 1925.
 Միսյանյան Պ. Ա.—*Շամադանի անբան 1962 թ. տեղեկագիր*, 2002 ՂՄ տեղեկագիր Մ 12, 1963.

БИБЛИОГРАФИЯ

Авдиев В. И. «Кавказ и древний Восток», МГУ, № 4, 1948.
 Аджан А. А., Гюлялян Л. Т., Пиотровский Б. Б. «Цивилистические крепости Закавказья», Сообщение ГАНМК № 1-2, 1932.
 А. С. «Памятники цивилистических построек в Грузии», «Кр. Нива», № 47, 1926.
 Аризовский А. В. «Основы археологии», Москва, 1954.
 Вайбуртам Е. А. «Культовый очаг на раскопке Шенгавитского поселения в 1936-1937 гг.», ВДИ № 4 (5), 1938.
 Всемирная история, том 1, 1958, Москва.
 Гурко-Крэмль В. А. «Цивилистические сооружения Закавказья», «Новый Восток», № 5, 1926.
 Джафар-Заде И. «Цивилистические сооружения Азербайджана», Аз. ФАН СССР, № 55, 1938, Баку.
 Ефименко П. П. «Периодические сооружения (Шед-Куртези)», КСИМК, вып. XLVI, 1952.
 Замятин С. И. «О первоначальном заселении нешер», Краткие сообщения ни-та истории материальной культуры им. Н. Я. Марра, вып. XXXI, 1950.
 Назовский А. А. «По Закавказью», МАК, V, 1896.
 Кустин Б. А. «Урартуский «колумбарий» у подножия Арагата и Куро-Араксский низовьят», ВГ.Г. т. XIII, 1944.
 Маргуросан А. А. «Раскопки в Голованно», Ереван, 1954.
 Маргуросан А. А. «Город Тейшебаини», Ереван, 1961.
 Маргуросан А. А. «Армения в эпоху бронзы и раннего железа», АН Арм. ССР, Ереван, 1964.
 Марр Н. Я. и Орбели И. Я. «Археологическая экспедиция 1916 г. в Вань, Петроград, 1922.
 Меликишвили Г. А. «Наши Урарту», Тбилиси, 1954.
 Меликишвили Г. А. «Урартские глинообразные надписи», АН СССР, 1960, Москва.
 Меццино И. И. «Предположительные сведения о дин-

жонии кладов в пределах Азербайджана», Известия Аз. археологического комитета, 1926, Баку.
 Меццино И. И. «Цивилистические сооружения Закавказья», ГАНМК, том XII, вып. 4-7, 1932.
 Николайский М. В. «Глинообразные надписи влиских царей, открытые в пределах России», ДВ. I. 3, 1893.
 Николайский М. В. «Глинообразные надписи Закавказья», МАК, V, 1896.
 Оганесян К. Л. «Кирми-базур», IV, «Архитектура Тейшебаини», Ереван, 1955.
 Оганесян К. Л. «Урартские поселения в селе Арагата», ՂՄ տեղեկագիր, № 4, 1958.
 Огородникова В. «Фортификационная древнего Хорезма», Военно-инженерный журнал, № 5, 1950.
 Орбели И. А. «Предварительный отчет о командировке в Аманатскую Турцию, 1911-1912 гг.», «Известия АН», 1912.
 Пиотровский Б. Б. и Гюлялян Л. Т. «Крепости Армении доурартского периода», ПИМК-1933, № 5-6, Пиотровский Б. Б. «Урарту», Ереван, 1944.
 Пиотровский Б. Б. «Висное царство», 1950, Москва.
 Раппин Е. «История военного искусства», часть I, 1955.
 Саркисян Г. Х. «Тиграканерт», Москва, 1960.
 Токарский И. М. «Архитектура древней Армении», Ереван, 1946.
 Ушков Н. К. «К походам урартуциев в Закавказье в IX и VIII вв. до н. э.», ВДИ, № 2, 1956.
 Шагаа В. «Урартские крепости Закавказья и проблема их изучения», Автореферат и диссертация, М., 1954.
 Шагаа В. «Урартские крепости Закавказья и проблема их изучения», Диссертация на соискание ученой степени кандидата ист. наук, на правах рукописи, М., 1954.
 Шерк В. Ф. «История фортификации», том 1, 1948, Москва.

ԱՅԻՄԱՆԵՐ



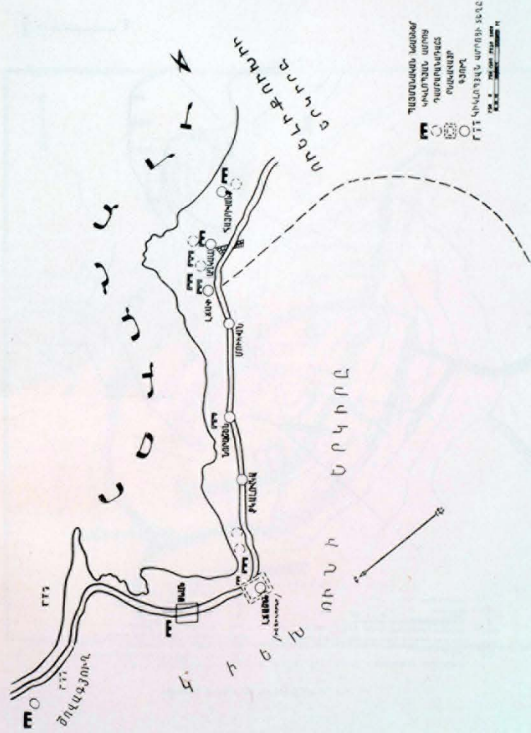
ԿԱԵՆՈՒՄ



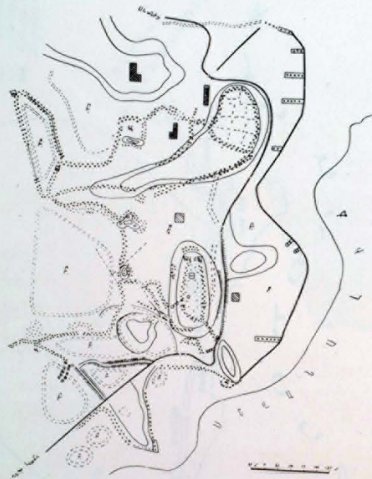
TABLES

ՍԵՊՏԻ ԱԿԱԾՈՒՆ ԿԱԿՈՒՅԵՆ ԵՆ ԱՐԵՎԱՏՅԱՆ ՇՐԱՊՏԵՐՈՒՄ ԿԱԿՈՒՅԵՐԻ ԴԱՐՏԵՕ





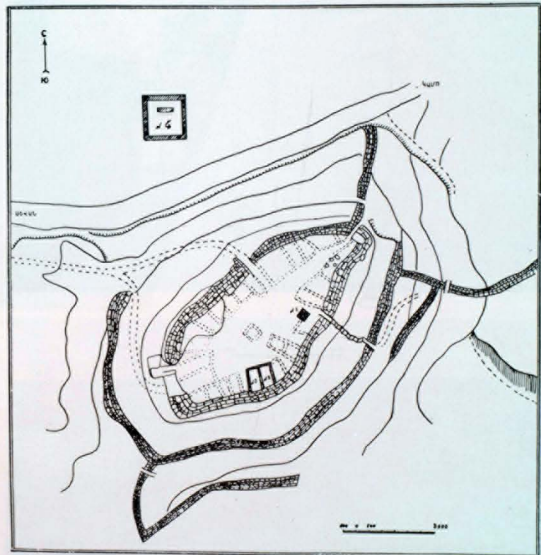
2. Hand-drawn map (Sketch-map) prepared by students



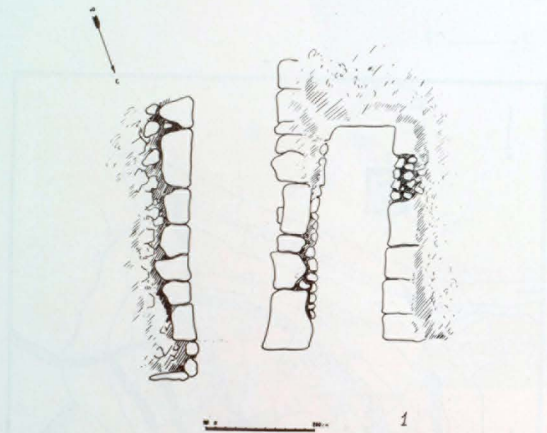
ՎԵՐԱՆՈՒՄԻՆԻ ՆՍՏՆԵՐ

- | | |
|---|---|
| <ul style="list-style-type: none"> — Գլխավոր ճանապարհ — Գլխավոր ճանապարհի ճյուղեր — Գլխավոր ճանապարհի ճյուղերի ճանապարհ — Գլխավոր ճանապարհի ճյուղերի ճանապարհի ճանապարհ — Գլխավոր ճանապարհի ճյուղերի ճանապարհի ճանապարհի ճանապարհ — Գլխավոր ճանապարհի ճյուղերի ճանապարհի ճանապարհի ճանապարհի ճանապարհ | <ul style="list-style-type: none"> — Գլխավոր ճանապարհի ճյուղերի ճանապարհի ճանապարհի ճանապարհի ճանապարհի ճանապարհ — Գլխավոր ճանապարհի ճյուղերի ճանապարհի ճանապարհի ճանապարհի ճանապարհի ճանապարհի ճանապարհ — Գլխավոր ճանապարհի ճյուղերի ճանապարհի ճանապարհի ճանապարհի ճանապարհի ճանապարհի ճանապարհի ճանապարհ — Գլխավոր ճանապարհի ճյուղերի ճանապարհի ճանապարհի ճանապարհի ճանապարհի ճանապարհի ճանապարհի ճանապարհի ճանապարհ — Գլխավոր ճանապարհի ճյուղերի ճանապարհի ճանապարհի ճանապարհի ճանապարհի ճանապարհի ճանապարհի ճանապարհի ճանապարհի ճանապարհ |
|---|---|

Ն 3. Եղեղիսի քաղաքի պարսպի նկարագիրը



Ն 4. Եղեղիսի քաղաքի պարսպի նկարագիրը



Ն 1. Լեռնի արքայի մեջուրերի մանրամասեր



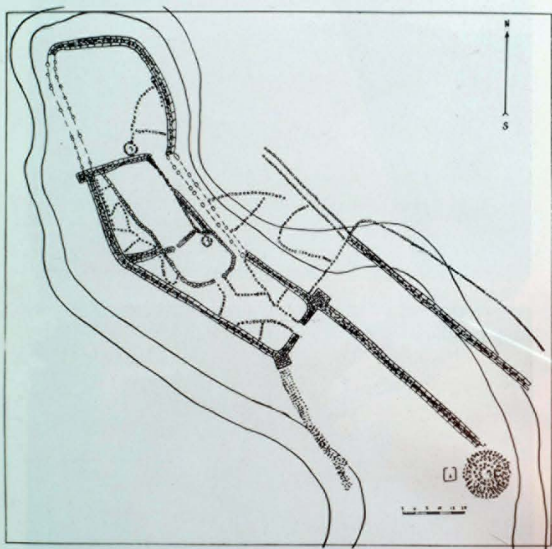
Ն նս. 3 մեջուրերի հյուսիսյին ճուղը. 4 մեջուրերի արևմտյան ճուղը



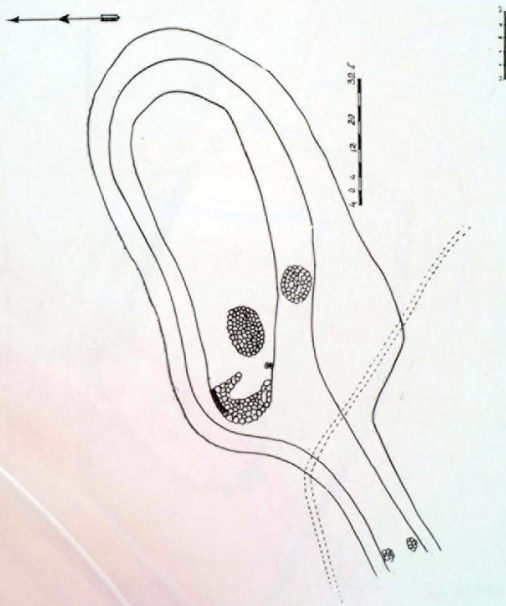
№ 6. Առաջին անգամի ժայռաձևերը



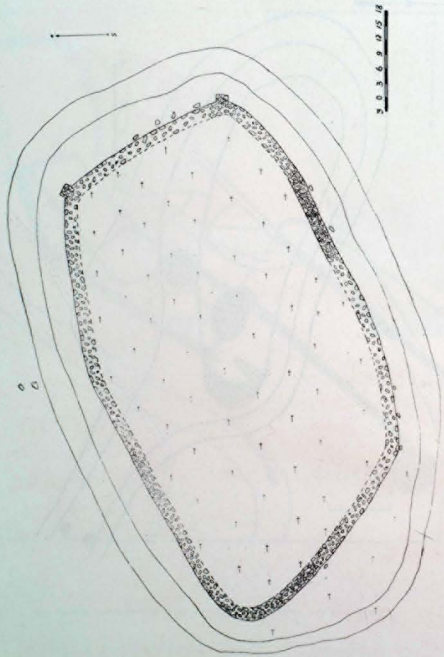
№ 6ա. Անբացի պարզով մի նախաձև և արտիկներ ժայռաձևակ



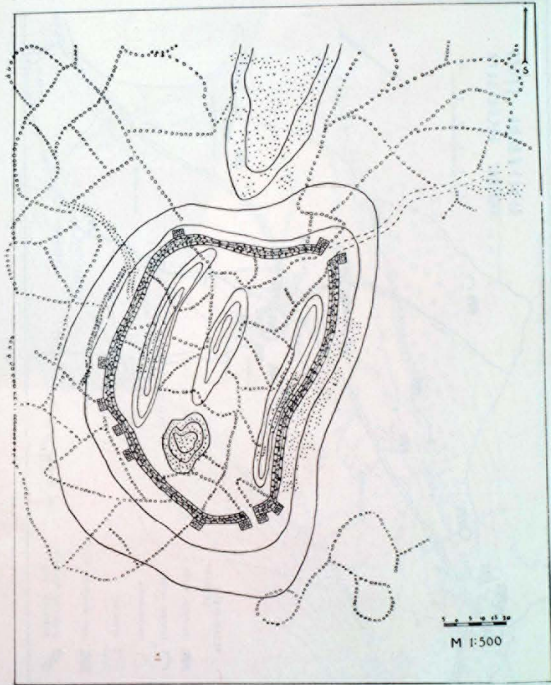
№ 7 Մեհրաբը Տրուբու Մեհրաբ շինած վաղաքինն եղած «Մեհրաբ» ուղղակի Կառույթը



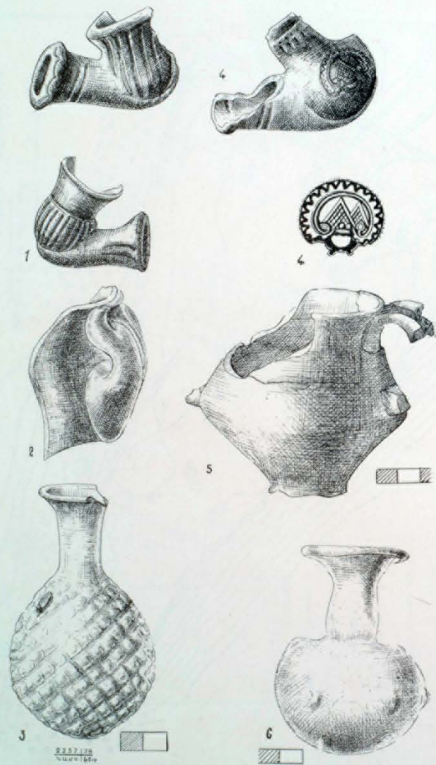
№ 8 Մեհրաբն ուղղակի քարտեզի վրա Կառույթը



Քիչուց վեճուց քարե կառույցի պլանը



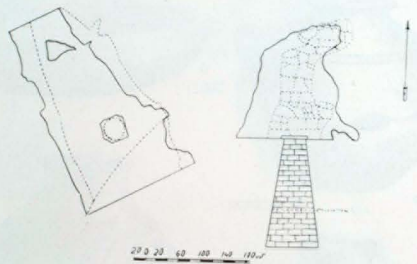
Քիչուց վեճուց քարե կառույցի պլանը



№ 12. Չաղխառան կայմեր գտնված «Մեր» դպրոցի և չլլազա գամբարանայումը



№ 13ա. Չաղխառան կայմեր գտնված «Մեր» դպրոցի և չլլազա գամբարանայումը

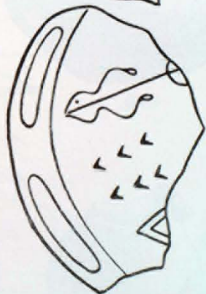
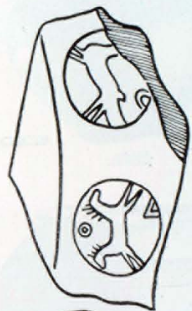
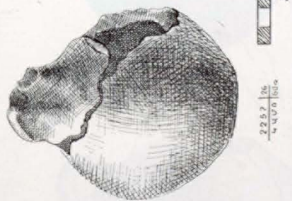
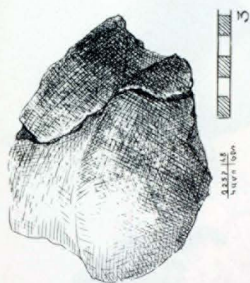


1



2

Յ 14. Նամու. «Բերդի» դարձա սկզբի ժամանակի



4



1

222714
4x4x3.5



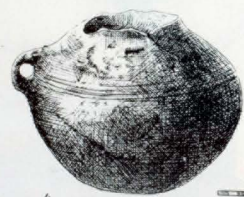
2

222715
4x4x3.5



3

222713
4x4x3.5



4

222716
4x4x3.5



5

222717
4x4x3.5

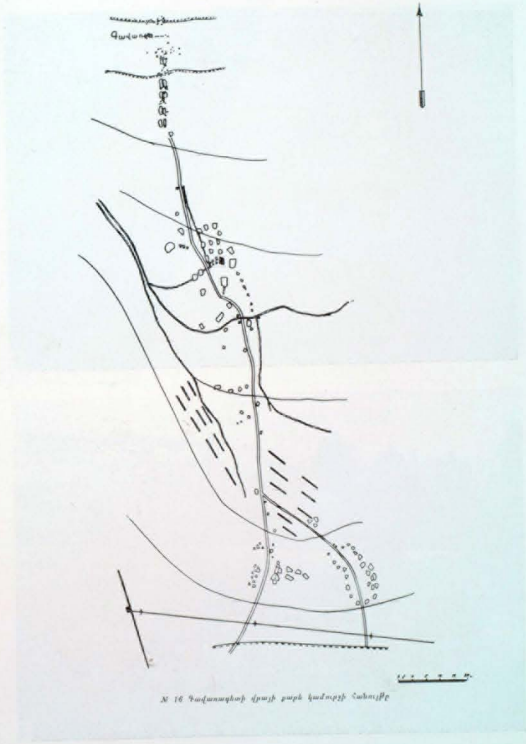


6

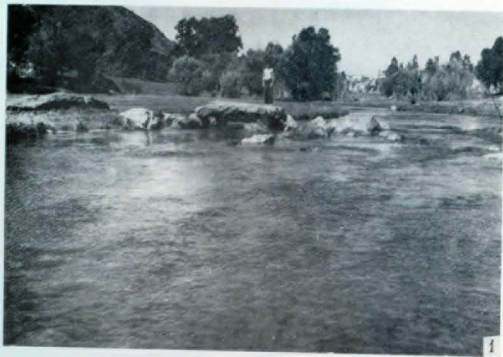
222718
4x4x3.5



Ճիշտ կտրվածքի վերականգնումը պահպանված արդ. 15 և 16



Ճիշտ կտրվածքի վերականգնումը 15 և 16



1



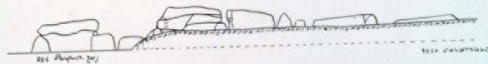
2

№ 17. Կամուրջից ձախ, Պարտաղիտի վրա կանգ կանգնող ձախածակներ

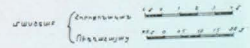


3

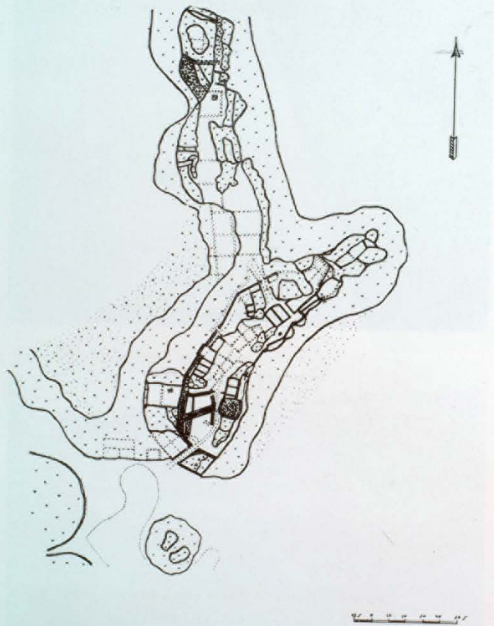
ԿՏԻՎԱՅԻՐ /ԱՊՐԱՏ. ԸՍՐԸ/



ԿՏԻՎԱՅԻՐ II /ԱՊՐԱՏ ԸՍՐԸ/



№ 17ա. Կամուրջից ձախ, Պարտաղիտի վրա կանգնող ձախածակներ



№ 18. Անտի կղզիի ժամկետային ամրացման անբացահայտված հատվածի պլանը



№ 19. Անտի կղզիի ժամկետային ամրացման անբացահայտված հատվածի փոխադրված պլանը

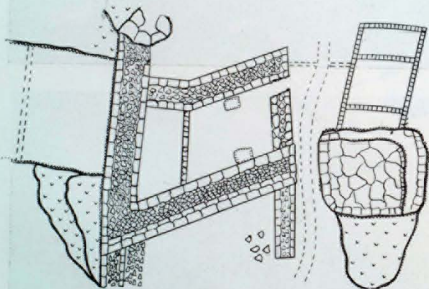
ՀԱՐԱՐԱՆ



ՀՅՈՒ-ԱՐՆ

Հ.Կ. 0 2.5 50 7.5 100

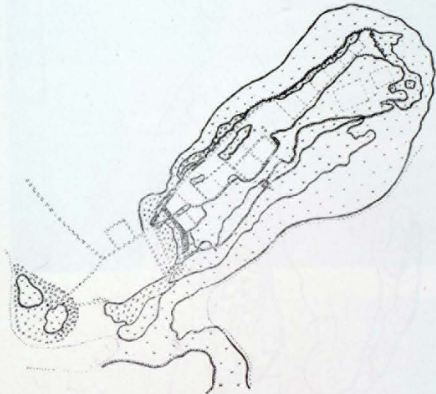
3



0 1 2 3 4

4

Ճ 19ա. Լճով դուրսի ճակի ստանին անբայի խորհրդանշերը



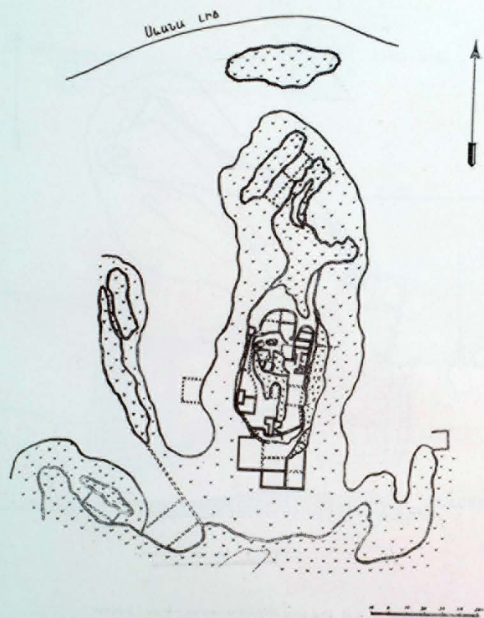
ՀՅՈՒ-ԱՐՆ



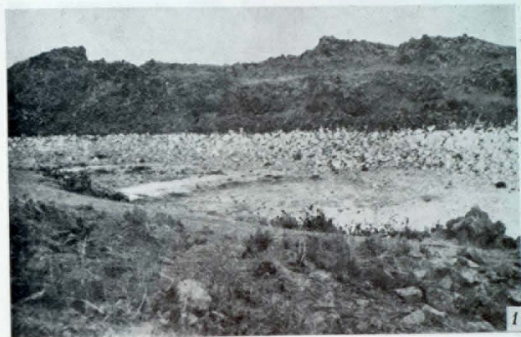
0 1 2 3 4 5 6 7 8 9 10

Հ.Կ. 0 2.5 50 7.5 100

Ճ 20 Լճով դուրսի ճակի երկրորդ անբայի նախաձիգի և կորիտիցը



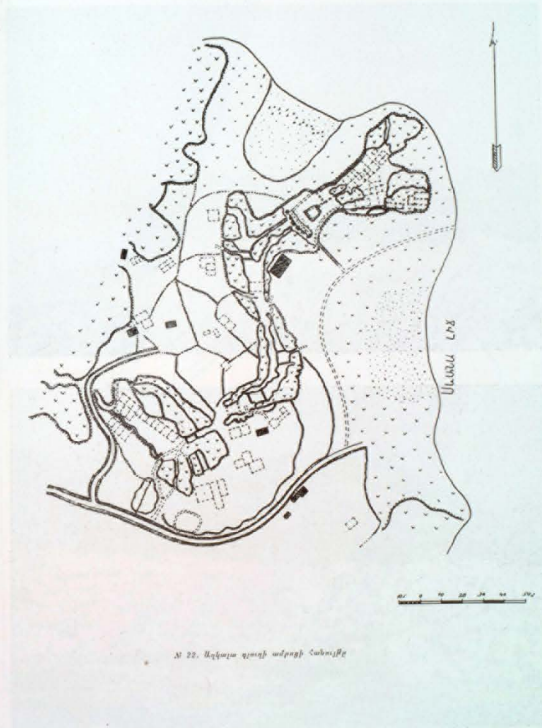
№ 20. Սարսու Լճի հարավ-արևելյան մասի պլանը



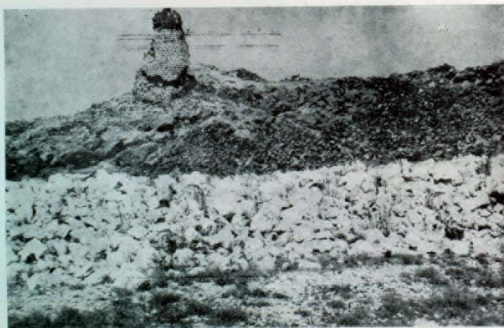
№ 21. Սարսու Լճի հարավ-արևելյան մասի պլանը



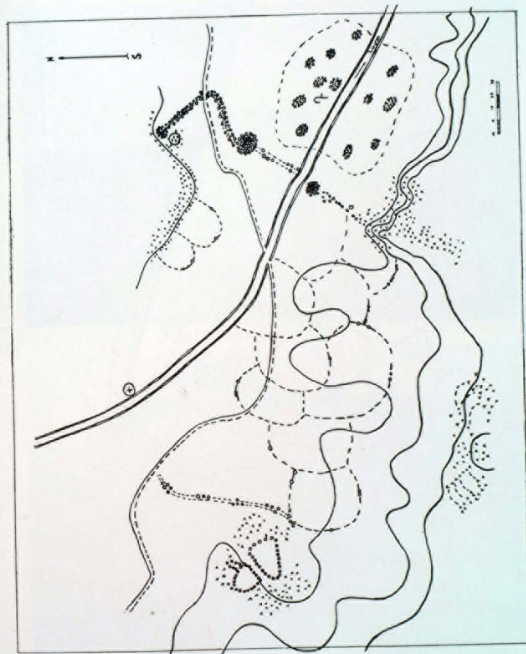
Ն 21ա. Անձի հարցու անբոյ ժայռաշարակը



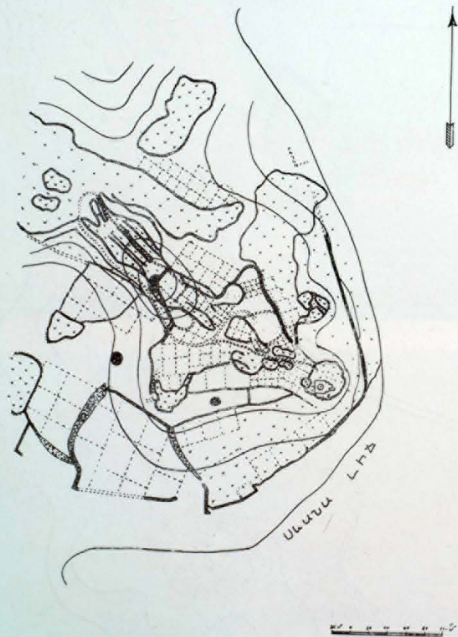
Ձիտաղի վանքի վանքի մտնիկի շէն



Ն 22ա. Բահրամուհի Ազխույսի անբոց



Ն 23. «Արևիկ» արևի պեղումների ժամանակ հայտնաբերված հուշարձանների և բնակավայրի քարտեզ



№ 24. Հայրիկանի ժամ անբոցի խառնվածք

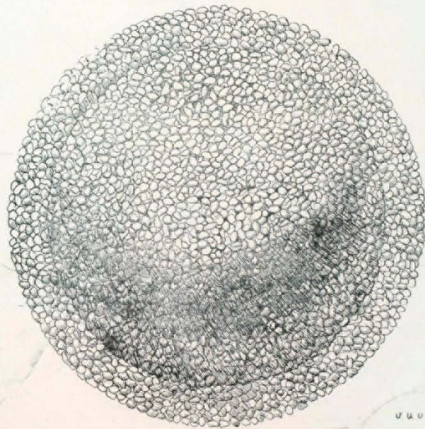


№ 25. Հայրիկանի անբոցի մանրամասեր



№ 28. Նաբիխանի օտարի խորանակը

ՀԱՏԱՎԱԳԻՄ



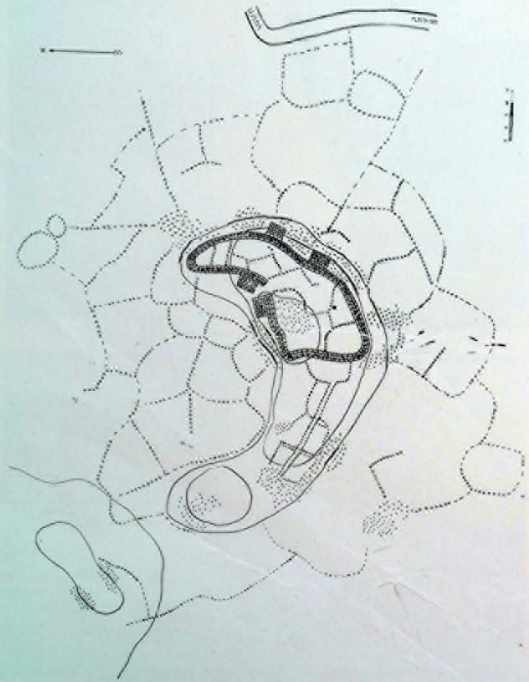
ՄԱՍՏԱՐ



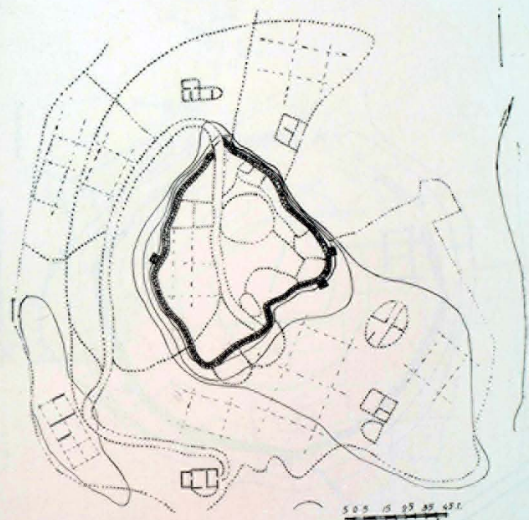
ՎՅՐԱՎՄԲ



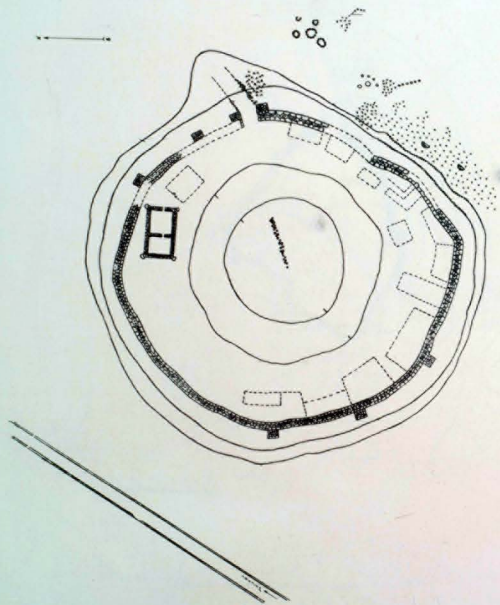
№ 28 Նաբիխանի գերհիմնանոցի գեոմորֆի- ծակերի կոմպոզիցիոնը



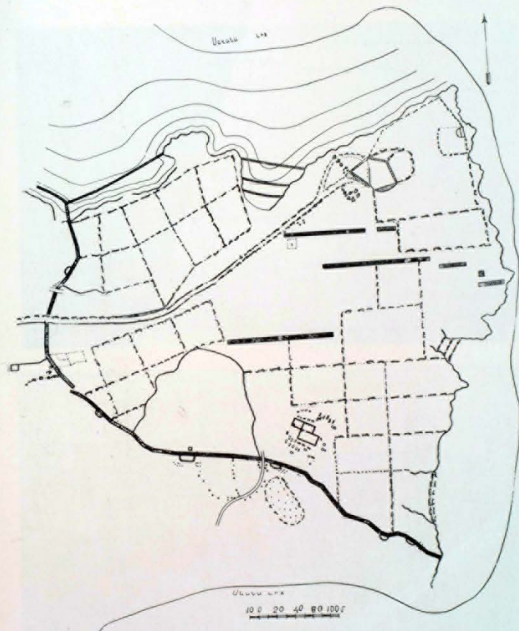
Ճիշակի քաղաքի և գյուղի ամրացման պլանը



Ճիշակի քաղաքի և գյուղի ամրացման պլանը



№ 20. Կախկետի ք. 2-րդ արևելյան սևեղի արևելյան անթրոպոլոգիական համալիրը



№ 20. Կախկետի, Քախկե (Ք. Մեթ) գյուղատեղի արևելյան համալիրը

Հնամենական քարե կերպարներ



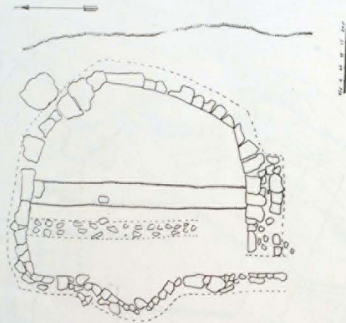
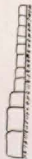
Չորրորդ դարի քարե կերպարներ



Միջին դարի քարե կերպարներ



Միջին դարի քարե կերպարներ



№ 20. Բահաղի Բահիկի (տ. Յարկ) կղզուամենի արքայի խեցեղենեքեր



№ 21. Բահաղի արքայի խեցեղենեքեր



1

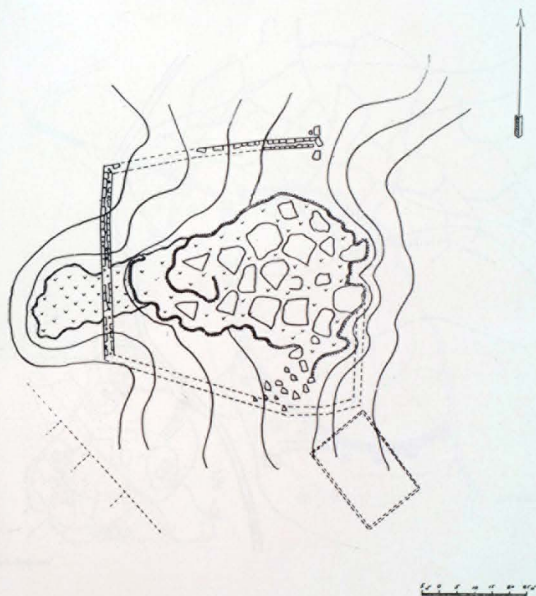


3



4

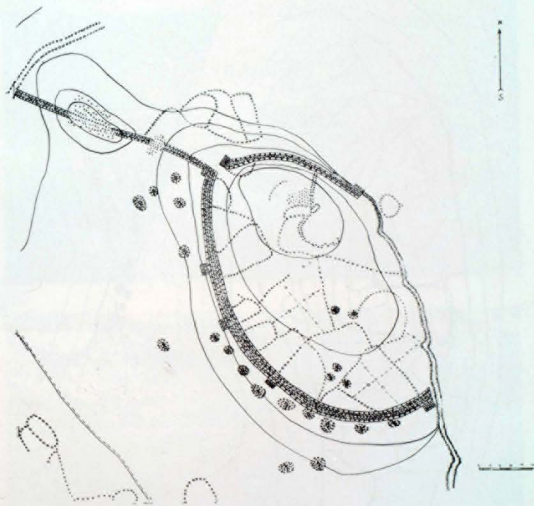
№ 21а. Բահաղե սմբղի ճահրմաները



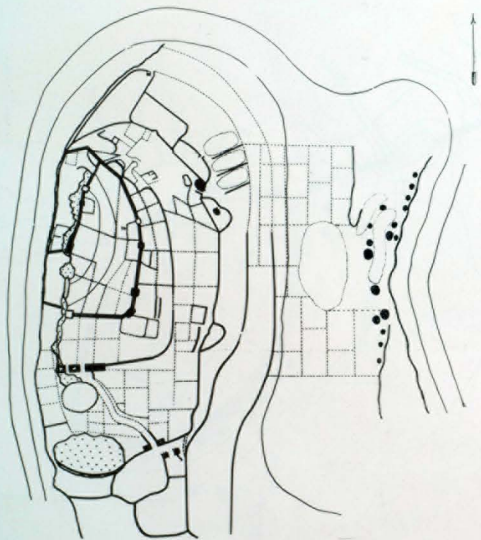
№ 22. Բահաղե սմբղի 2 կմ հարավ պահպանված խեցեղքը



Մ 23. «Գեղարկ» բնակավայրի շահավիճակը



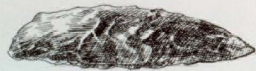
Մ 24. Գեղարկի Բ կմ արևելք «Նավակ» անվանի շահավիճակը



Մ 25. Լեւոնդուր գետի «Փանաղի» վանքի վերին շրջանը



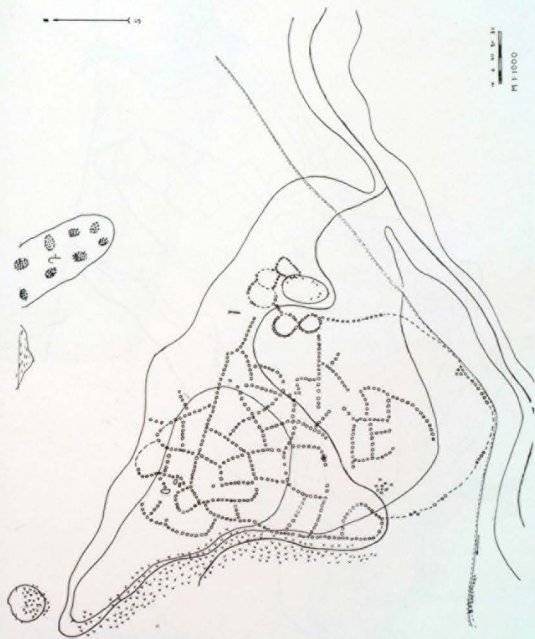
Մ 26. «Փանաղի» վանքի անբացեց խորանարակը



0.5 см.

4

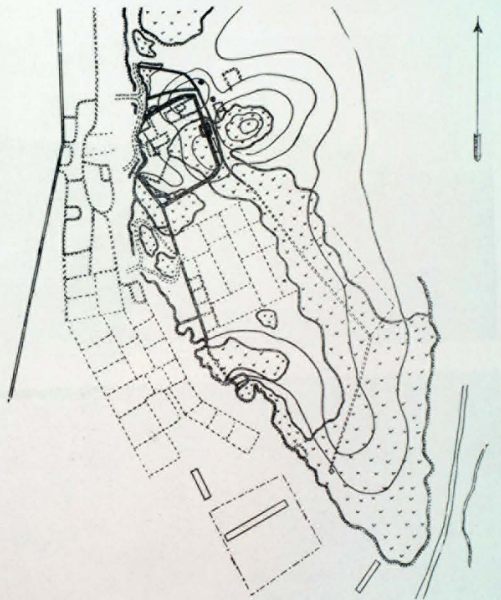
Մ. Յու. Գառնի վանքի անոթի շերտերից



Մ. Յու. Գառնի վանքի անոթի շերտերից



№ 28. Архитектурный план поселения в долине реки (рис. 28)



СНОВО-УПАДК

СНОВО-УПАДК

№ 29. Архитектурный план поселения в долине реки (рис. 29)

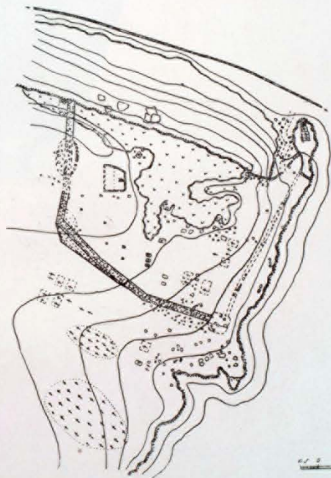
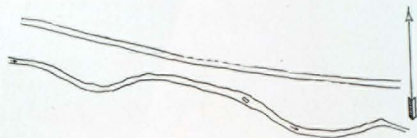


1

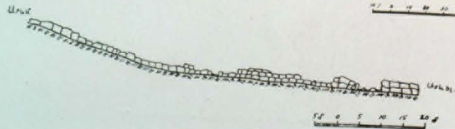
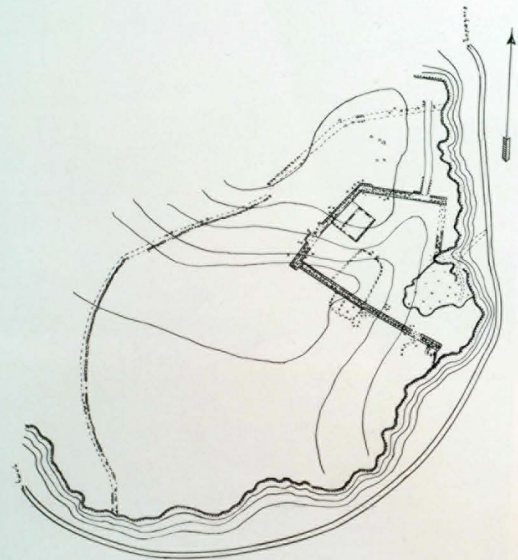


2

Քեզըր զոմար Վազխանի անթրոպ



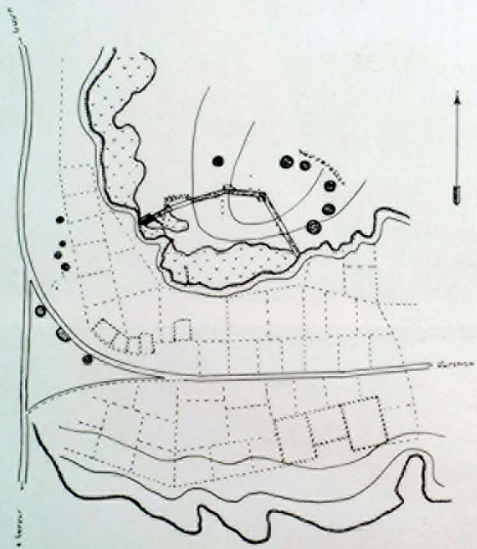
Քեզըր զոմար Վազխանի անթրոպի 19 թ



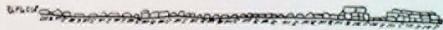
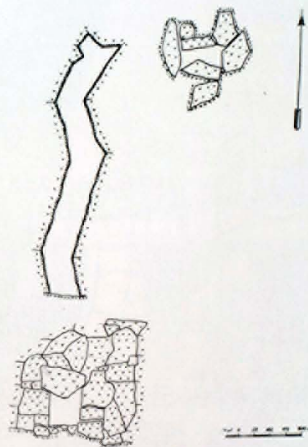
Ք 42. Արաքսի վտար-ձառայի պարի և սահմանի պատի շինարարական պլանը



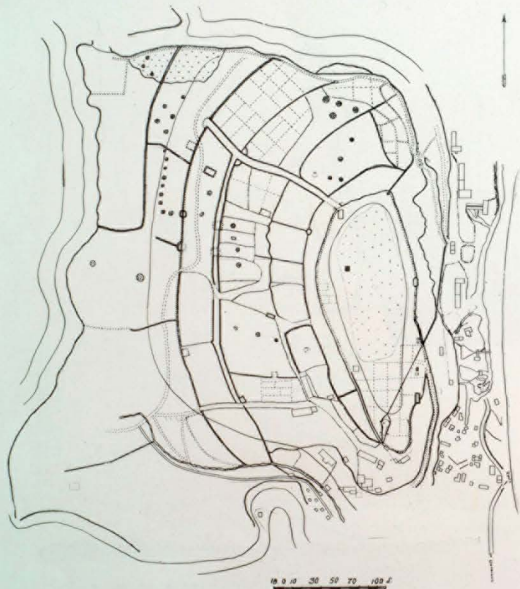
Ք 43. Մարտիկների «Զառայի պարի և սահմանի պատի» քարե կառուցածքի ֆոտո



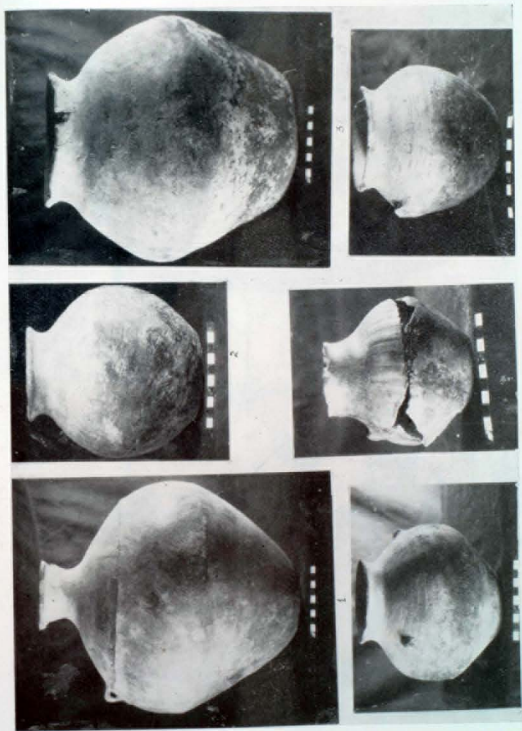
№ 44. - М. 1872. План участка в районе ст. 100000



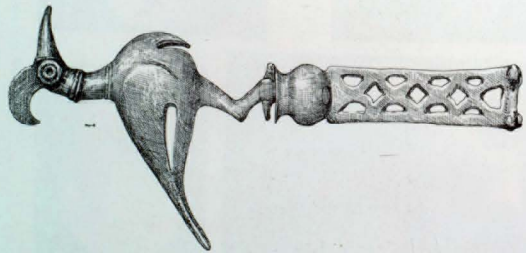
№ 45. - М. 1872. План участка в районе ст. 100000



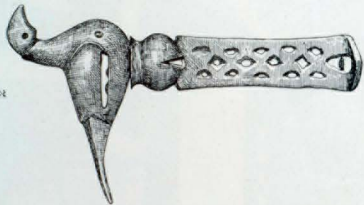
43. Հարսնա գյուղի «Քրիստոսի զանգի» տաճարի պլանը



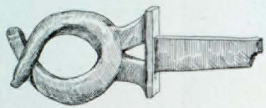
Յ ձև. «Քրիստոսի զանգի» տաճարի զանգապատկերները տարբեր կողմերից



48



49

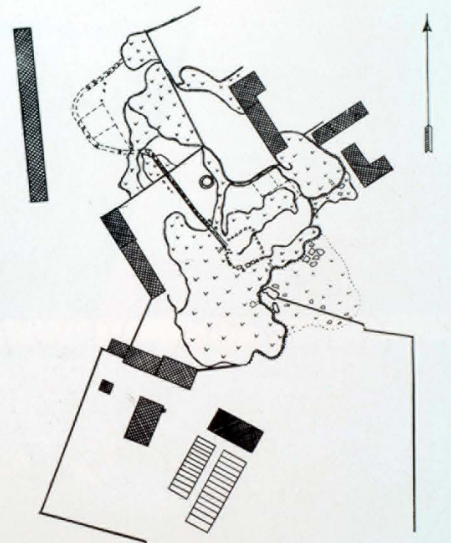


50



51

№ 48. Бронзова бичур Կարեղանի պեղումներից (Հայաստան) անթրոպոլոգիական թանգարան



0 5 10 15 20 25

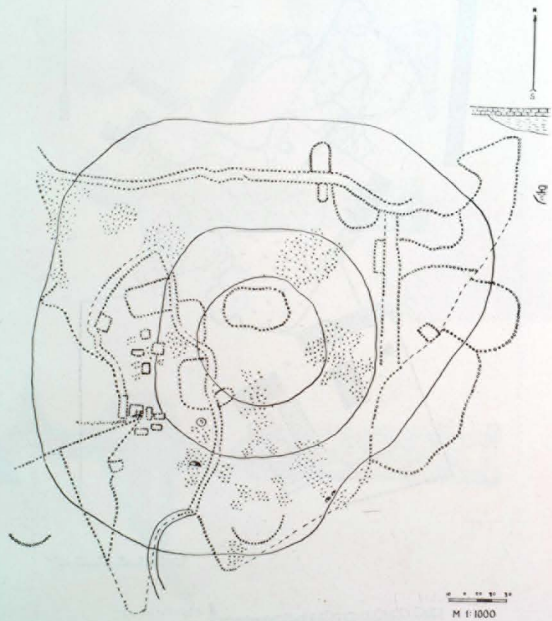
ՀՄ-ԱՊԵԼԿ



ՀՅՈՒ-ԱՊԵԼԿ

0 5 10 15 20

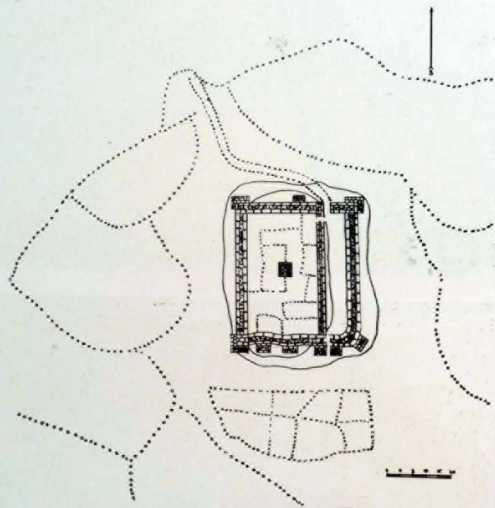
№ 49. Կամուրջի փայտե ստեղծված նախապատկեր



Ն 49. Մամուլի շրջանի շրջանային բնակավայրի նկարագիր



Ն 49ա. Մամուլի շրջանի շրջանային բնակավայրի



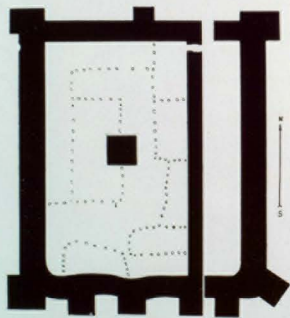
№ 50. Մամու, «Տերկուլ» անբրոնի և քարեպատերի շահանքը



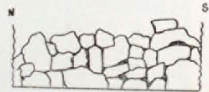
№ 51ա. «Տերկուլ» անբրոնի հարավային ձիթանիցի տառապանի և կորուստը



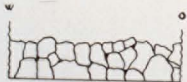
3



ԱՐԵՎԱՏՏԱՆ ԳԱՐԻՍԻԳԻ
ՄԻ ՀԱՏՎԱԾԸ



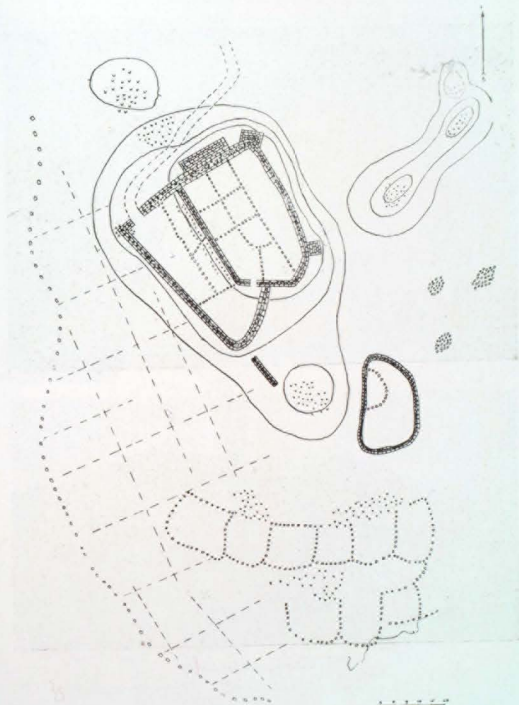
ՀՅՈՒՄԻԱՅՈՒՆ ԳԱՐԻՍԻԳԻ ՆՆՐՄԻ
ԿՈՂՄԻ ՄԻ ՀԱՏՎԱԾԸ



10 5 15 10 5 10 5

№ 52 Գաւե. Վիպ թիքիւ անբոյժ Կանոյք

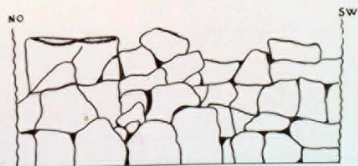
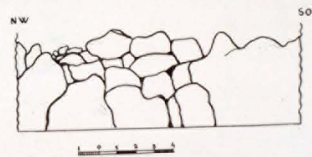
4



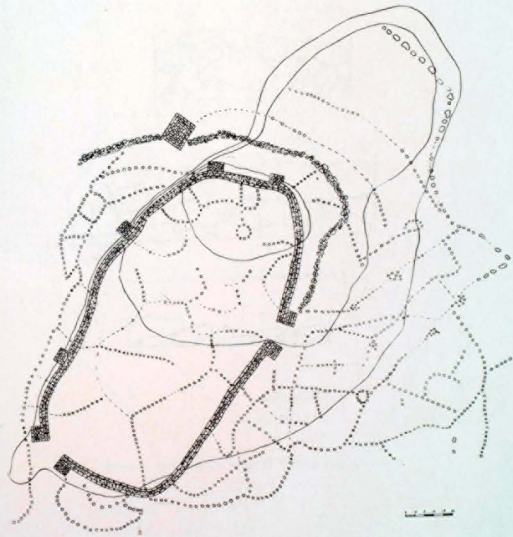
№ 52. Մանրամանկը Վիպի թիքիւ



N 53. «Նոյ քարոյն» ձախրձառնիք

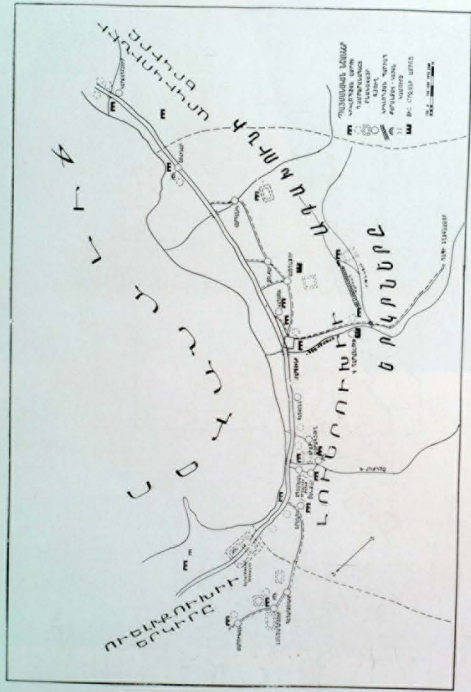


N 53ա. «Նոյ քարոյն» ձախրձառնիք



Планъ укрѣпленія въ мѣстности у деревни Гора, 1756 г.

85

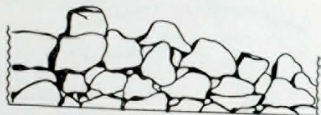


84

ԲՈՒ ԱՄՐՈՏՒ ԱՇՏԱԲԱԿԼԵՐԻ ԵՎ
 ԴԱՐԻՍԳԼԵՐԻ ՈՒՂԱՋԻԳ ՏԵՍԵՐԸ
 *ՅՈՒՍԵՍԻՒՄ ԾԱՏԻ ԱՇՏԱԲԱՆԸ



ՈՍԿԵՐԻ ԱՇՏԱԲԱՆ ԷԿՍՏՐԵՄԱԿԻ ԴԱՏԸ

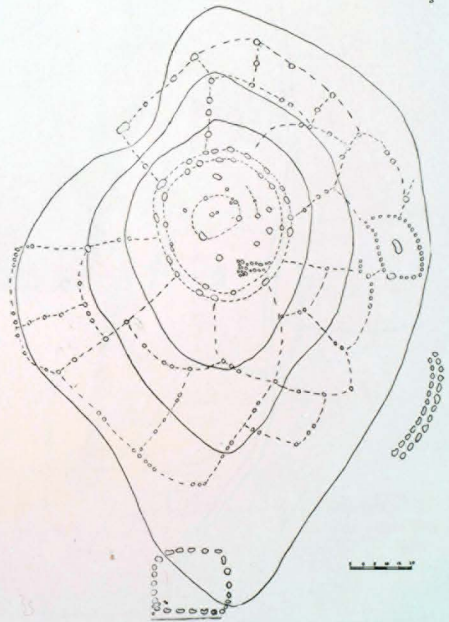


ԱՄՐՈՏՒ ԱՇՏԱԲԱՆԻ ԱՊՐՈՒՄ ԱՎ ԻՆՏԵՐՆԱԿԸ

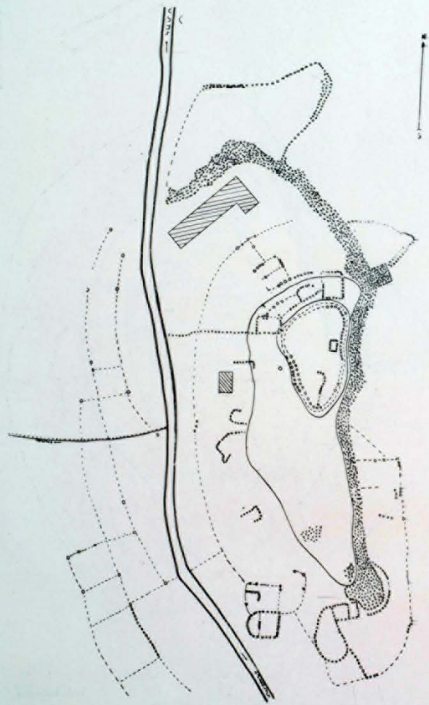


M 150

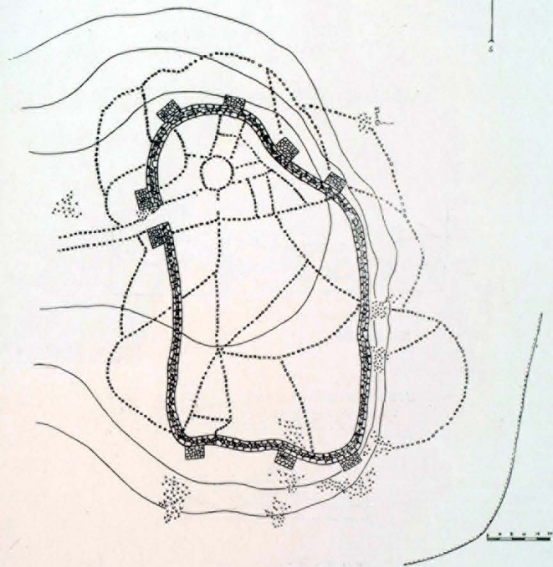
Քերտիկի վերևում գտնվող մասը 2 կետից ավելի չէ



Մ 56 Արտիստիկ ճարտարապետության օրինակ



№ 27. Երանոս գյուղի քաղաքային հիմնադրանքի քերական և շինարարական պատկերը



№ 28. Երանոս գյուղի քաղաքային հիմնադրանքի քերական և շինարարական պատկերը

ՆԵՂ ԲՈՂԱՋԻՒ-ՔԵՐԴ- ԱՄՐՈՅԻ
 ԱՇՏԱՐԱԿՆԵՐԻ ՈՒՂՂԱԶԻԳ
 ՏԵՍՔԵՐԸ

ՀԱՐԱԿ-ԱՐԵՎԵԼՅԱՆ ԱՇՏԱՐԱԿԻ ՃԱԿԱՏԻ
 ՈՒՂՂԱԶԻԳ ՏԵՍՔԸ



0 0.5 1 1.5 2

M 1:50

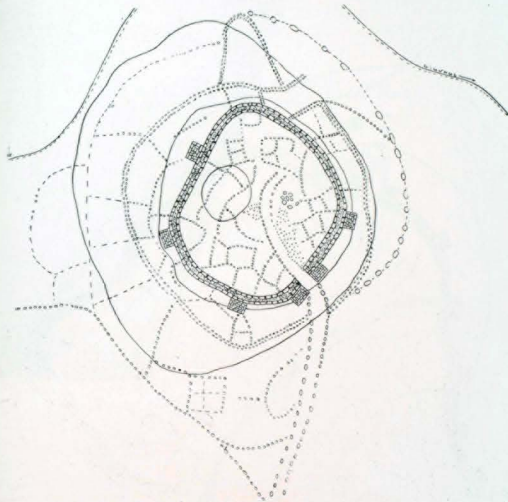
ՄՈՒՏԻՒ ԶԱՌԱԿՈՂՄՅԱՆ ԱՇՏԱՐԱԿԻ
 ԱՐԵՎՍՏՅԱՆ ՃԱԿԱՏԻ
 ՈՒՂՂԱԶԻԳ ՏԵՍՔԸ



0 0.5 1 1.5 2

M 1:50

N 25a.



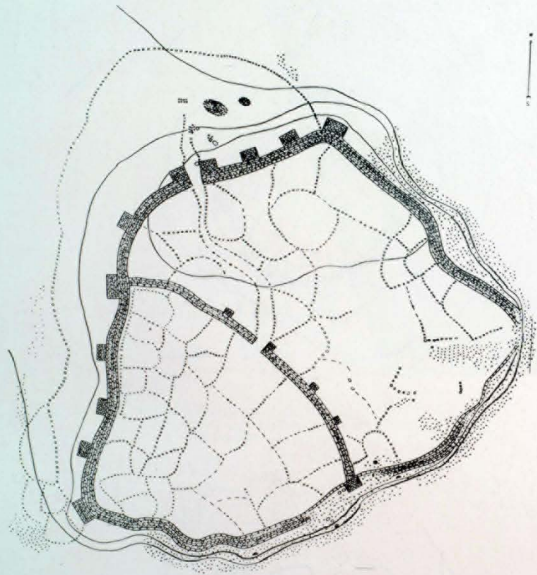
0 0.5 1 1.5 2

M 1:500



0.5 0 0.5 1 1.5 2

M 1:50



№ 80 Յարակույնը 2 կմ արևմուտք «Մանգոստ» անբրջի Կանույթը



«ՍԱՆԳԱՐ» ԱՄՐՈՑԻ ԱՐՏԱԲԻՆ
(ԳԻՆԱՎՈՐ) ԴԱՐԻՍՏԻ ԱՐԵՎՍՏՅԱՆ ՄԱՍԻ
ՄԻ ԳԱՏԱԾԻ ՈՒՂՆԱԶԻԳ ՏԵՍԸ



«ՍԱՆԳԱՐ» ԱՄՐՈՑԻ ՄՈՒՏԲԻ
ԶԱԻ ԴԱՏԻ ՈՒՂՆԱԶԻԳ ՏԵՍԸ



№ 80ա. Յարակույնը 2 կմ արևմուտք «Մանգոստ» անբրջի պարսի կորույթը



1



2

№ 61. «Вахгара» անբոյ շէքումակը

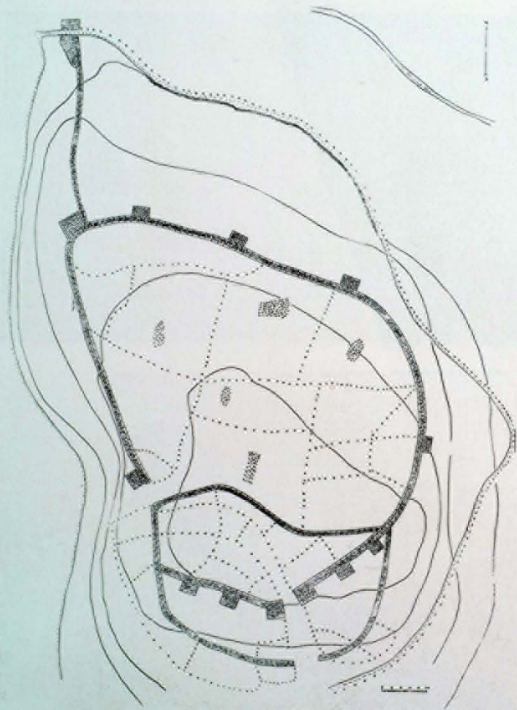


3



4

№ 61a. «Вахгара» անբոյ շէքումակը



№ 22. Топографический план крепости в долине реки Сухой, близ устья реки Сухой, в долине реки Сухой.



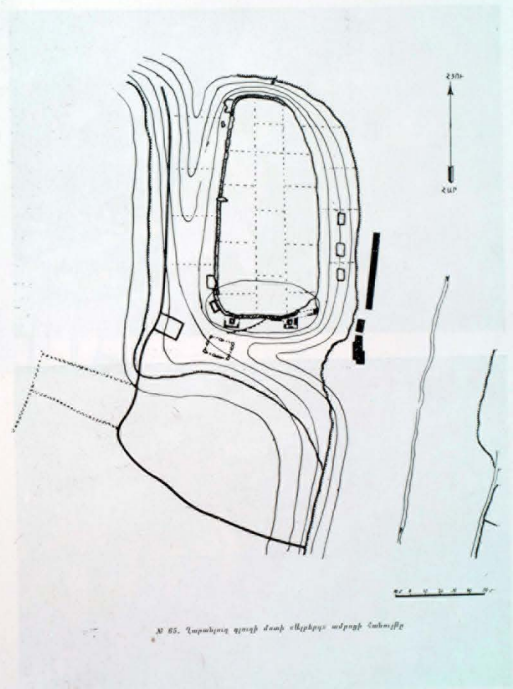
№ 23.



№ 23. Топографический план крепости в долине реки Сухой, близ устья реки Сухой.



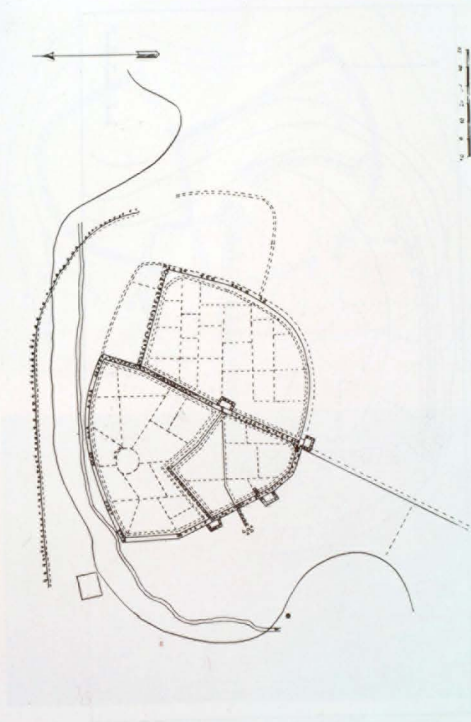
Մ 66 Սարգիս Գրաթ սեր իր անբր Կառավը



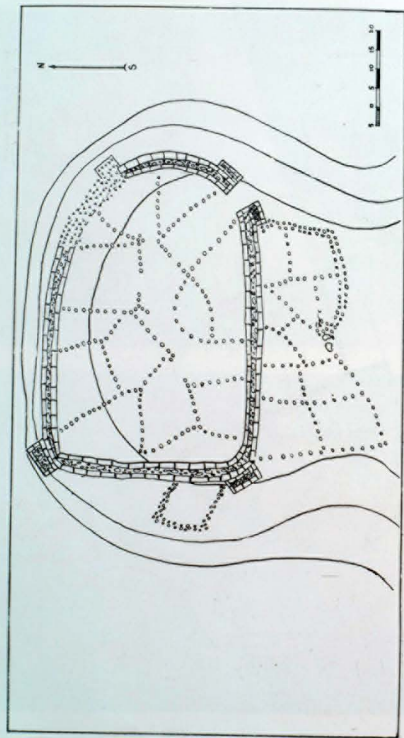
Մ 65 Սարգիս Գրաթ սեր իր անբր Կառավը



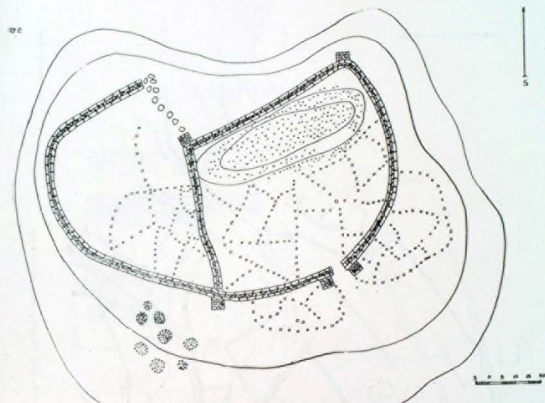
Ն հն. Մանրամանկ «Արքայ» տարրից



Ն 66. Բնաբանական պլանը իր շրջանում «Արքայ» տարրի տեսքով



Ճիւղաւոր քաղաքի պարսկական ամրացումը



Ն 65. Քաղաքից 2 կմ հարավ սևաքարե կղզու ամրացումը և շրջանակը



В 88 Восточная часть вост. «Крепости» (по плану) и запад. «Крепости»

«ОЗЕРЦА»

Зерцало восточной части
вост. «Крепости» и запад.
«Крепости»



Зерцало восточной
части «Крепости»



Зерцало восточной
части «Крепости»



0 10 20 30 40 м

Зерцало вост. части



0 10 20 30 40 м

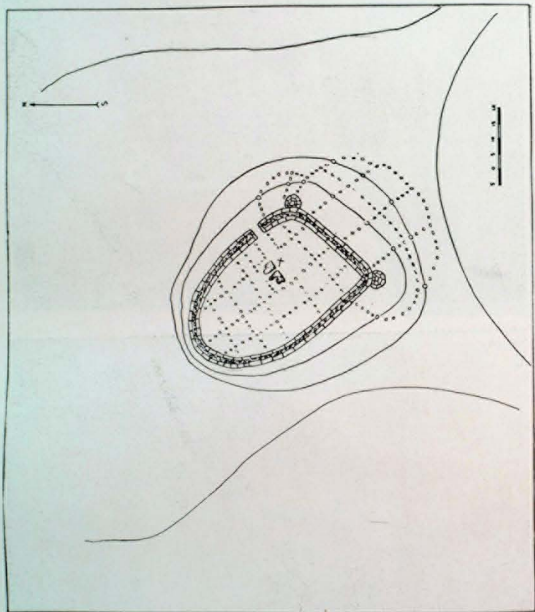
№ 89



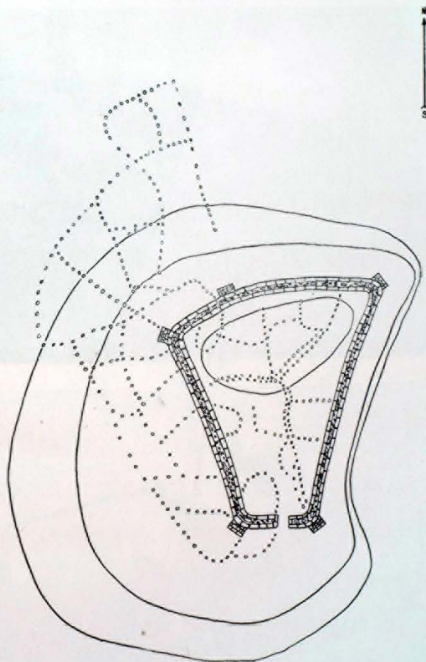
№ 70. Մանրամասեր Ուսերկոյի անբլոք



№ 70ա. Մանրամասեր Ուսերկոյի անբլոք



№ 71 «Нубах» 2-й этап раскопок. Схематический план.



№ 72 «Печен» 3-й этап раскопок. Схематический план.

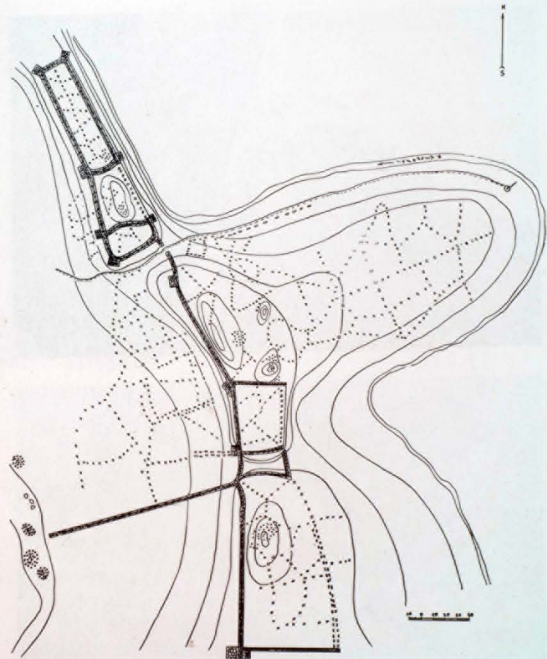


1



2

Յ 12ա. Վրացի քարե մեքրամակեր



Յ 73. Վարդգեսի դուռը 3 հմ Նաթա միջնաբերդի պարիսպների հարևանությամբ



Ն 73 ա. Վարկենի գյուղից 3 կմ հարավ միջնադարյան «Քաղաքապետ» գյուղատեղի անբրոյ մահրամաններ



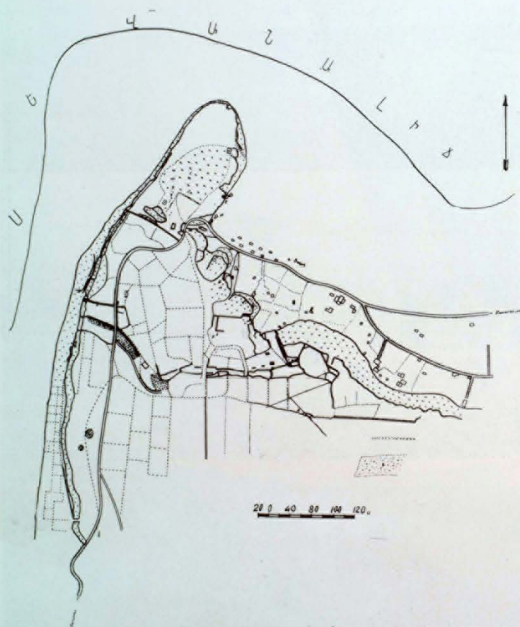
Ն 74. Կախնաբերդ գյուղի «Քարե գուռ» անբրոյի շտամբը



№ 75. Վարդ գյուղի անբարձր ձեղքամասեր



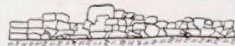
№ 76. Վարդ գյուղի անբարձր ձեղքամասեր



№ 76. Մականցի ժամ անբոյ շտաբայի



ՀԱՐԱԳԱՆԸ ԳԱՏԻ ԿՏԻՎԱԾՔԸ /X/



ՀԱՐԱՎԱՅԻՆ Ի ԳԱՏԻ ԿՏԻՎԱԾՔԸ /Y/

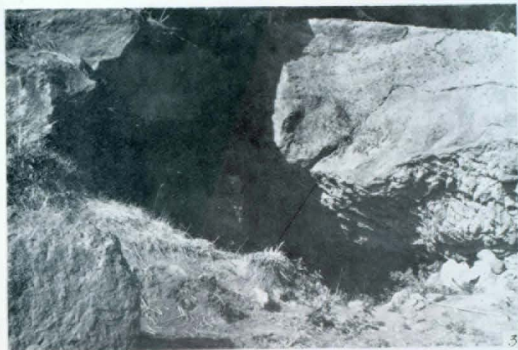


2.5 0 2.5 50 75 100

№ 76ա. Մականցի ժամ անբոյ շտաբայի



№ 77. Մանրամասեր Մովակ գյուղի անբրոջից



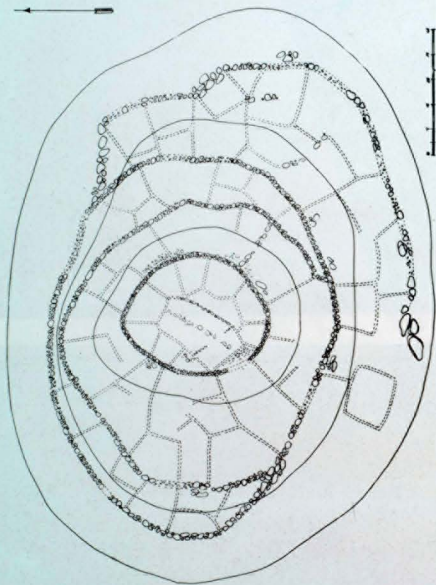
№ 77ա. Մանրամասեր Մովակ գյուղի անբրոջից



Ձև 78. Ավար գյուղի մասն աշխարհագրական քարտեզի վրա



Ձև 78ա. Մանրագրերը Վարդգեսի քարտեզի վրա



0 1 2 3 4 5 6 7 8 9 10 11 12 м

Պլանը Կարսի մարզի Մարտիկ գյուղի մեծ քարե կամուրջի համար

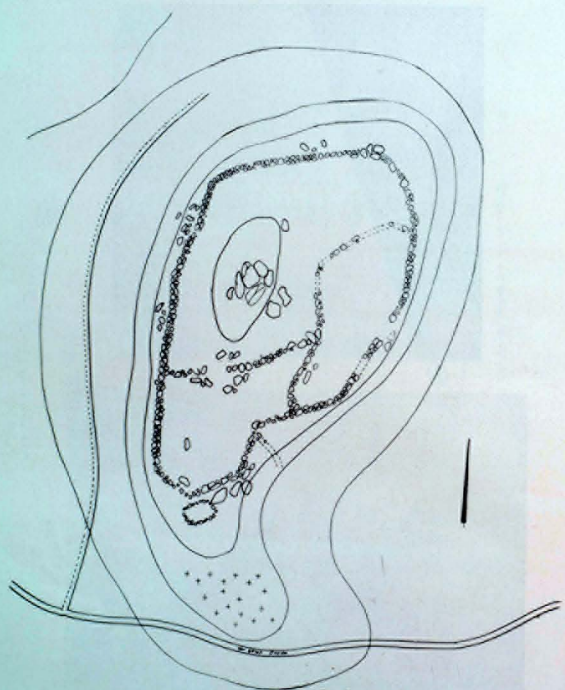


1



2

Մ 78ա. Կարսի մարզի Մարտիկ գյուղի մեծ քարե կամուրջի



N 80. Արքայից դուրս Գրաի արհեստագործական զանգեղ անբաց խճուկները

ԲՈՎԱՆՔԱԿՈՒԹՅՈՒՆ

Նկարագրային 7
 Սեպի շրջանի միջուկային անբացները 12
 Կամրի (Չախու, նոր Բայազետ) շրջանի միջուկային անբացները 18
 Մարտանու շրջանի միջուկային անբացները 21
 Բազումի շրջանի միջուկային անբացները 41
 Կրտսեակների շրջանի, Սեպու ընդ ափամերձ միջուկային անբացները 42
 Քառուսի 47
 ՏԱՄԱՐԿ 52
 Արքայապետների բարձրավանդակ 55
 ՇՈՒՐՈՒ ՄԱՇՈՒՆ 58
 List of Tables 61
 62

Նկարագրված ժողովուրդներ

ԸՆ	անց	ապագան է	պետք է լինի
19	սեպի շրջանի ն. 22-24	(Կամրի 24 և 19)	(Կամրի 24)
20	սեպի շրջանի ն. 4 և 22	արևմտակերպ	արևմտակերպ
24	սեպի շրջանի գ. 16	(արքայապետի Ռ)	(արքայապետի Ռու)
23	ձախի շրջանի գ. 12	Չախուս շրջան	Չախուս շրջան
47	ձախի շրջանի ն. 4	Քրտսեակներ	Քրտսեակներ
60	ձախի շրջանի գ. 7	65. Կրտսեակներ	65. Կրտսեակներ
Արքայապետներ		22. Կամրի, Վեպի թերթի անբացի Կամրի 22	21. ս. Վեպի թերթի անբացի Կամրի 21
		23. Մարտանու Վեպի թերթի	23. Վեպի թերթի Կամրի 23

Մասնագետներ: Ս. Ս. Զեփրյան
 Մարտանու Վեպի թերթի՝ Ն. Հ. Կարապետյան
 Տեխ. խմբագրիչ՝ Ե. Ս. Ավետյան
 Կրտսեակների՝ Ս. Ս. Բարսեղյան

ՎՏ 06519, հՆ 1103, Կրտսեակներ 2300, արքայապետ 620, արքայապետ 2000

Ներկայացված է արքայապետի 16/31 1967 թ., արքայապետ է արքայապետի 12/IV 1968 թ., արքայապետ 11/25 համ., պատմ. 15.4 համ., Կրտսեակներ 18.2 համ., Քախ 002/80/11, Պեր 1 և 20 հ.

Ներկայան 002 ՍՏ. Կրտսեակների խմբակի արքայապետ